



ÅRSRAPPORT

2022

# Energikonsernet Troms Kraft

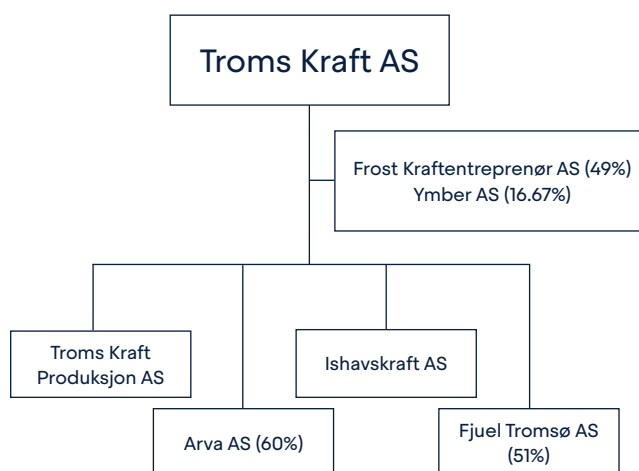
Vårt samfunnsoppdrag er å sikre samfunnet stabil tilgang til elektrisitet

Troms Kraft er et regionalt offentlig eid energikonsern som produserer, distribuerer og selger strøm fra 100% fornybare energikilder. Sammen med våre datterselskap, Troms Kraft Produksjon, Arva, Ishavskraft og Fjuel, forsyner og utvikler vi bærekraftige samfunn og næringsliv i nord med fornybar kraft.

## Resultatutvikling konsern

Tall i hele 1 000 kr	2022	2021
<b>Resultatregnskap</b>		
Driftsinntekter	7 704 241	5 049 753
EBITDA	1 015 342	873 875
Driftsresultat	754 014	631 181
Resultat før skatt	645 060	554 988
Årsresultat	421 634	350 892
<b>Balanse</b>		
Egenkapital	3 048 015	2 811 953
Netto rentebærende gjeld	3 511 939	3 876 877
Egenkapitalandel	28,7 %	32,3 %

Eiere: Troms Holding AS (60%)  
og Tromsø kommune (40%)



Etablert i  
1898



Troms Holding AS  
Eier 60%



Tromsø kommune  
Eier 40%



Hovedkontor  
Tromsø



Ansatte  
328



Nettkonsesjon  
19 kommuner



Kraftproduksjon  
7 kommuner



Vannkraftverk  
10



Vindkraftverk  
1



Landstrømanlegg  
3



## Innhold

Leder	4
Våre selskap	6
Kraftverk og lokasjoner	8
Årsberetning	10
Årsregnskap 2022	18
Bærekraftsrapport	42
Rapportering ESG indikatorer	58
Energi og klimaregnskap	65



# Et vendepunkt i kraftbransjen

**Mer av alt – raskere.** Det var tittelen på rapporten Energikommisjonen la på bordet til regjeringen når 2022 var blitt historie og et nytt år et faktum. I 2030 må 80 prosent av norsk energibruk være fornybar for å nå myndighetenes mål om 55 prosent innenlands reduksjon i utslipp. I 2022 var om lag 52 prosent av norsk energibruk fornybar.

Fjoråret viste oss hvor fort situasjonen kan snu, og hvor viktig rolle kraftbransjen har i omstillingsarbeidet. Det er 7 år til 2030. Vi har dårlig tid.

**Troms Kraft** er et regionalt offentlig eid energikonsern som produserer, distribuerer og selger strøm fra 100% fornybare energikilder. Troms Kraft Produksjon har i dag 10 vannkraftverk og ett vindkraftverk, og produserer i dag ca. 1,1 TWh elektrisk kraft hvert år. Vi distribuerer gjennom nettselskapet Arva, som strekker seg ca. 15 000 kilometer i luftlinje, via jord- og sjøkabel, fra Lurøy i sør til Karlsøy i nord. Kraftsalg og salg av energiløsninger skjer gjennom selskapene Ishavskraft og Fjuel Tromsø.

**Vi står i en akutt kraftkrise i Nord-Norge.** Situasjonen i den nordligste delen av prisområdet NO4, Troms og Finnmark, er allerede alvorlig. Statnett har satt en stopp for alt nytt stort forbruk over 1 MW nord for Ofoten. Det betyr blant annet at flere oppdrettsselskap ikke får strøm til å utvikle og omstille seg.

«Vi må opp i et tempo vi ikke har sett før», skriver Energikommisjonen i sin rapport. Samtidig peker analyser fra både Sintef og Statnett på at det om få år vil være kraftunderskudd i Nord-Norge. Med svært begrenset overføringskapasitet nord-sør, kan situasjonen her nord bli riktig så ille.

**Det må et taktskifte til** – vindkraft blir avgjørende. Økt kraftproduksjon er viktig for morgendagens Nord-Norge. Vannkraften er og vil være ryggraden i det norske kraftsystemet, men vannkraften alene er ikke nok til å forsyne dagens samfunn og industri i nord. Takket være vindkraften har kraftproduksjonen gått i takt med samfunnets behov

de siste 10 årene, og den vil være helt avgjørende i årene som kommer. I Troms Kraft jobber vi kontinuerlig med optimalisering av vannkraftverkene våre, men det er dessverre relativt lite å hente. På lang sikt ser vi på muligheten for at havvind fra Nord-Norge skal spille inn i energimiksen, men nå er hovedprioritet ny fornybar kraftproduksjon fra vindkraft på land.

Vi har derfor, sammen med Ymber, startet en mulighetsstudie i Nord-Troms. Gjennom mulighetsstudien er vi i dialog med reinbeitedistriktene og andre berørte parter for å lære mer om hvordan de bruker arealene og hva som kan gjøres for å oppnå sameksistens.

I tillegg planlegger vi en utvidelse av vindkraftverket, Fakken, på Vannøya i Karlsøy kommune. Her ønsker vi å doble produksjonen med 11 nye vindmøller. Med de nye forslagene i statsbudsjettet vil den totale årlige inntekten til Karlsøy kommune komme på rundt 16 millioner kroner.

**Forsterking og bygging av nytt nett** er en forutsetning for at vi skal lykkes. Derfor skal vi de neste ti årene gjøre historisk store investeringer i Troms og Nordland, på totalt 8,5 milliarder kroner, i nettinfrastruktur gjennom vårt datterselskap Arva. Teknologi og innovasjon for økt kapasitetsutnyttelse og optimalisering av nettet jobbes det også mye med. Og høsten 2022 ble Norges største batteri på land satt i drift på Senja, som et tiltak for å sikre fiskeindustrien på Senja stabilt nett.

**Vi må bruke strømmen smartere** og omstille i alle ledd. Gjennom Ishavskraft og Fjuel bidrar vi til elektrifisering og energieffektivisering ved å tilby landstrøm til skip som besøker Tromsø havn, ladeløsninger til elbil, og varmepumper.

Regjeringen ønsker å halvere utslippene fra skipsfarten innen 2030. Det krever at vi også ser på hvordan vi kan omstille elektrisk kraft til noe som kan brukes av fiskeri og maritim sektor, hvor





Foto: Thorstein Johansen

batterielektriske båter ikke er et alternativ. Høsten 2022 etablerte vi selskapet Neptun Tromsø AS, sammen med Magnora ASA og Prime Capital. Med mål om fullskala hydrogen- og ammoniakkproduksjon på Grøtsund i Tromsø innen 2026.

**Elektrisk kraft har bygd samfunn og næringsliv** i over 100 år. Både i form av elektroner som skaper lys og aktivitet i by og bygd, men også i form av inntjening til kommunene som har kraftverk i sin bakgård. Vi har kraftproduksjon i 7 kommuner, i 2022 hadde de inntekter på om lag 40 millioner i skatter og avgifter – inkludert inntekt fra konsesjonskraft.

Som kraftkommune er man med og bygger samfunn – ved å påta seg det oppdraget, så rigges man også godt for å skape gode lokalsamfunn i egen kommune. «Kraft til å endre – sammen» er vår visjon, med seg har den store ambisjoner for fremtidens Nord-Norge. Skal vi ha kraft nok til å skape velferd og ringvirkninger i samfunnet, til at næringslivet kan utvikle og omstille seg, og til at Nord-Norge er et godt og attraktivt sted å bo og leve, så blir ny kraftproduksjon, et sterkere kraftnett og mer energieffektivisering helt avgjørende.

Vårt samfunnsoppdrag er å sikre samfunnet stabil tilgang til elektrisitet. Vi i Troms Kraft skal gjøre vårt for at vi lykkes. Vi skal sørge for grundige prosesser, og arbeide for å oppnå best mulig sameksistens med berørte aktører.

Rollen som samfunnsbygger har vi i Troms Kraft hatt i 125 år, men den er nå viktigere enn noen gang. Hvordan vi løser det avhenger i stor grad av hvor godt vi klarer å jobbe sammen.



Semming Semmingsen  
Konsernsjef

# Våre selskap

**Troms Kraft AS** er morselskapet i konsernet Troms Kraft. Selskapets rolle er styring og kontroll av datterselskapene, samt finansiering og forretningsutvikling av konsernets virksomheter. I tråd med konsernets visjon «Kraft til å endre - sammen», arbeider morselskapet aktivt for å realisere omstillingen til et utslippsfritt samfunn, med fokus på samarbeid med andre aktører i nord.

**Troms Kraft Produksjon AS** er et heleid datterselskap av Troms Kraft AS og produserer fornybar energi ved 10 vannkraftverk og ett vindkraftverk. I 2022 produserte selskapet totalt 1142 GWh fornybar energi, noe som tilsvarer strømforbruket til 57.100 husstander.

**Ishavskraft AS** er et heleid datterselskap av Troms Kraft AS og er en av Norges største strømleverandører med en omsetning på ca. 9 TWh til privat- og bedriftskunder i hele landet. 80 ansatte i Alta, Tromsø, Oslo, Bergen og Kristiansand bidrar til at selskapet er i sterk vekst og utvikling. Med et ufravikelig samfunns- og miljøengasjement satser Ishavskraft på å utvikle og implementere fremtidsrettede energiløsninger for sine kunder, i kampen mot de globale miljø- og klimautfordringene.

**Arva AS** er et majoritetseid datterselskap av Troms Kraft AS, og en del av Troms Kraft konsernet. Arva AS eies av Troms Kraft AS (60 %) sammen med Bodø Energi AS (36 %) og Dragefossen AS (4 %). Selskapet har sitt hovedkontor i Bodø. Arva driver med nettvirksomhet og har enerett til distribusjon av strøm innen konsesjonsområdet, som dekker et stort geografisk område med 19 kommuner i Nord-Norge. Virksomheten er underlagt regulering av Norges vassdrags- og energidirektorat (NVE) / Reguleringsmyndigheten for energi (RME). Reguleringen setter klare rammer for tillatt overføringsinntekt og med dette nivået på nettleien. Arva har en stabil, forutsigbar og konkurransedyktig nettleie.

Navnet Arva kommer fra samisk språk, og betyr energi og viljestyrke. Arva skal være en drivkraft i det grønne skiftet. Arva bygger og drifter en stabil og sikker strømforsyning til utvikling av samfunnet i Nord-Norge. Selskapet viderefører arven fra de som bygde strømmettet, og jobber aktivt sammen med kunder og samarbeidspartnere for å realisere ei elektrisk fremtid. Arva inspirerer samfunnet til effektiv energibruk, og tar ansvar for at kunnskapen om en bærekraftig strømforsyning utvikles og læres videre til neste generasjon.

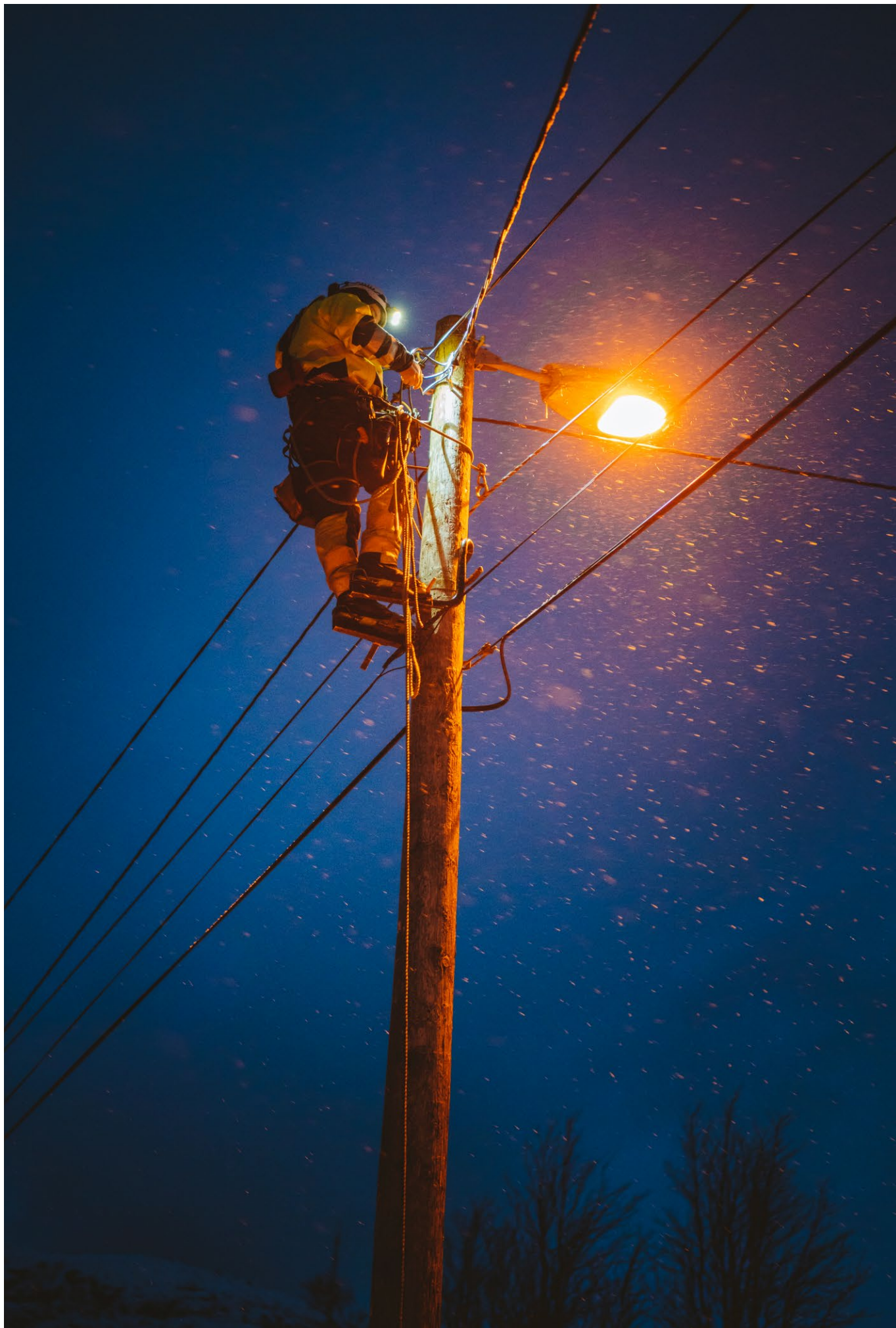
Selskapet overførte 6 216 GWh i 2022 mot totalt 5 427 GWh i 2021. Antall nettkunder i 2022 var 122 691 mot 122 259 i 2021 ved utgangen av året. På samme tidspunkt var 75 kraftverk tilknyttet nettet. Nettets dimensjoner er 16 108 km kraftledninger, 53 transformatorstasjoner og 6 333 netstasjoner.

**Fjuel Tromsø AS** er et majoritetseid datterselskap av Troms Kraft AS, og en del av Troms Kraft konsernet. Fjuel Tromsø AS eies av Tromsø Havn (49%) og Troms Kraft (51%), som gjennom sitt strategiske partnerskap har et mål om å gjøre maritim næring mer miljøvennlig.

Selskapet har tre landstrømanlegg i drift i Tromsø. Samlet har anleggene en kapasitet på om lag 2,1 GWh og i 2022 ble det forbrukt 162.000 kWt, som betyr en reduksjon av forbruket med 15.000 liter diesel i 2022 (Energiinnhold diesel 10,6 kWh/l). Selskapet jobber nå med å realisere fire nye anlegg med en kapasitet på 12,5 GWh og har fått 30 MNOK i investeringsstøtte fra Enova.

Samlet sett vil landstrømanleggene som er i porteføljen kunne bidra til reduksjon av 5.900 tonn CO<sub>2</sub>-ekvivalenter i året, tilsvarende 1,2 millioner liter diesel. Selskapet jobber videre med ytterligere elektrifiseringstiltak både innen sjøfart og landtransport.





# Kraftverk og lokasjoner







#### Bergsbotn

- Bygd i 1986
- Francisturbin
- Middelproduksjon: 28,2 GWh
- Årets produksjon: 30 GWh
- Fallhøyde: 354 m.
- Magasinkapasitet: 21.59 GWh
- Installert effekt: 7,9 MW

#### Dividalen

- Bygd i 1972
- Francisturbin
- Middelproduksjon: 136,4 GWh
- Årets produksjon: 166,8 GWh
- Fallhøyde: 279 m.
- Magasinkapasitet: 89.56 GWh
- Installert effekt: 26 MW

#### Fakken vindpark

- Bygd i 2012
- Middelproduksjon: 130 GWh
- Årets produksjon: 130,4 GWh
- Hvert tårn: 80 meter høyde, vingeradius: 45 meter
- Installert effekt: 18 × 3 MW

#### Guolás

- Bygd i 1971
- 2 Peltonturbiner à 40 MW
- Middelproduksjon: 315,1 GWh
- Årets produksjon: 327,9 GWh
- Fallhøyde: 713 m.
- Magasinkapasitet: 224.78 GWh
- Installert effekt: 2 × 40 MW

#### Lavkajåkka

- Bygd i 1982
- Francisturbin
- Middelproduksjon: 25,7 GWh
- Årets produksjon: 29 GWh
- Fallhøyde: 127 m.
- Magasinkapasitet: 20.3 GWh
- Installert effekt: 8,5 MW

#### Lysbotn

- Bygd i 1991
- Francisturbin
- Middelproduksjon: 29,6 GWh
- Årets produksjon: 30,6 GWh
- Fallhøyde: 106 m.
- Magasinkapasitet: 21.59 GWh
- Installert effekt: 5,4 MW

#### Osteren

- Bygd i 1984
- Francisturbin
- Middelproduksjon: 14,6 GWh
- Årets produksjon: 16,7 GWh
- Fallhøyde: 137 m.
- Magasinkapasitet: 1.73 GWh
- Installert effekt: 2,4 MW

#### Rottenvik

- Bygd i 2010 (erstattet stasjon fra 1952)
- Peltonturbin
- Middelproduksjon: 19,3 GWh
- Årets produksjon: 18 GWh
- Fallhøyde: 460 m.
- Magasinkapasitet: 4.0 GWh
- Installert effekt: 5 MW

#### Skarsfjord

- Bygd i 1922 (renovert 1994)
- Francisturbin
- Middelproduksjon: 19,2 GWh
- Årets produksjon: 23,3 GWh
- Fallhøyde: 152 m.
- Magasinkapasitet: 9.8 GWh
- Installert effekt: 4 MW

#### Skibotn

- Bygd i 1980
- Francisturbin
- Middelproduksjon: 371,5 GWh
- Årets produksjon: 366,9 GWh
- Fallhøyde: 440 m.
- Magasinkapasitet: 220.4 GWh
- Installert effekt: 72 MW

#### Tverrelva

- Bygd i 1985
- Peltonturbin
- Middelproduksjon: 2,1 GWh
- Årets produksjon: 2,0 GWh
- Fallhøyde: 370 m.
- Magasinkapasitet: 1,5 GWh
- Installert effekt: 0,3 MW

# Årsberetning 2022

## Innledning

Troms Krafts oppdrag er å sikre samfunnet stabil tilgang til elektrisitet – både nå og i fremtiden. Dette har preget Troms Krafts virksomheter og strategiske prioriteringer i 2022.

Troms Krafts virksomheter har levert gode resultater i 2022. Driftsresultatet for konsernet ble MNOK 754. Resultat før og etter skatt ble henholdsvis MNOK 645 og MNOK 422. Kraftproduksjonen i konsernet var 1 142 GWh, samlet nettdistribusjon utgjorde 6 216 GWh og kraftomsetningsvolum utgjorde 7 475 GWh.

Konsernet har et solid finansielt grunnlag for videre vekst både innenfor nett og produksjon. Elektrifiseringen av samfunnet og det grønne skiftet fordrer mer nett og økt kraftproduksjon, og Troms Kraft har mål om å ta en aktiv rolle i det grønne skiftet.

## Virksomheten

Troms Kraft (konsernet) er et vertikalt integrert energikonsern, med hovedkontor i Tromsø. Konsernet har kraftproduksjonsvirksomhet i 7 kommuner, og nettvirksomhet i 12 kommuner i Troms og Finnmark og i 7 kommuner i Nordland, samt salg av strøm til sluttbrukere i hele Norge (gjelder per 1. januar 2023).

Morselskapet Troms Kraft AS eies av Troms Holding AS (60 %) og Tromsø kommune (40 %). Troms Holding AS ble stiftet i 2019, og eies av Troms og Finnmark fylkeskommune (65 %) og 21 kommuner i Troms (Tromsø kommune inkludert), hver med 1.67%.

Konsernet hadde i 2022 følgende forretningsområder:

- Fornybar kraftproduksjon
- Nettvirksomhet
- Salg av kraft

Konsernet har i tillegg til morselskapet Troms Kraft AS i 2022 bestått av følgende selskap:

- Troms Kraft Produksjon AS
- Arva AS
- Ishavskraft AS
- Fjuel Tromsø AS.

## Kraftmarkedet

Strømpriser, kraftproduksjon og utenlandskabler har det siste året vært mye omtalt og noe mange har meninger om. Kraftmarkedet har i 2022 vært preget av mange historiske hendelser og vil nok bli husket som det mest urolige noensinne. Gjennom 2022 har kraftprisene vært svært volatile og rekordhøye i både Europa og de sørlige prisområdene i Norge. Gjennomsnittlig kraftpris i de ulike prisområdene i Norge ble følgende:

- NO1 – Oslo: 193,9 øre/kWh
- NO2 – Kristiansand: 212,8 øre/kWh
- NO5 – Bergen: 193,4 øre/kWh
- NO3 – Trondheim: 42,8 øre/kWh
- NO4 – Tromsø: 25,0 øre/kWh

Tørt vær og høye priser rammet sørlige prisområder i Norge i 2022, men i Nord-Norge var bildet et annet. På sommeren rant magasiner og vassdrag over av vann som følge av mye nedbør, mens vindturbinene gikk for fullt grunnet mye vind. Produksjonsoverskuddet i nord ga lave kraftpriser i Nord-Norge nesten hele strømqåret 2022. Den nordnorske kraftprodusenten måtte gjennom sommeren se mye vann gå tapt gjennom overløp, samtidig som de produserte for fullt med priser ned mot 0 øre/kWh. Begrenset overføringskapasitet mot både sørlige deler av Norge og mot Svevrike har medført «innestengt» kraft i Nord-Norge. Prisene forble lave utover høsten og så sent som 12. november var det flere timer med negativ strømpris. Det var imidlertid ikke mer enn ett øre/kWh i negativ pris, men en milepæl ble satt i 2022 med negative priser også i Nord- og Midt-Norge.

Krigen i Ukraina har vært dominerende for de fleste energimarkeder i 2022. For det europeiske kraftmarkedet er særlig gassprisen viktig for prissettingen, og etter hvert som Russland kuttet mer og mer i gasseksporten til Europa, økte både gass- og strømpriser i Europa. De høye gassprisene i Europa førte til svært høye strømpriser ikke bare i Europa, men også i Skandinavia som følge av sterk tilknytning gjennom mellomlandskablene. I sørlige prisområder i Norge forsterket prissmitten fra Europa seg etter hvert som både vinter, vår og sommer forble tørr i området. De høyeste prisene opplevde de sørligste prisområdene i

slutten av august og tidlig september med priser opp mot 8 kr/kWh. De høye strømprisene i sør gjorde det nødvendig å forlenge strømstøtten til privathusholdningene og det ventes å bruke ca. MRD NOK 70 på denne gjennom 2022 og 2023. Også til næringslivet ble det vedtatt en strømstøtteordning som skulle hjelpe de mest strømintensive næringsvirksomhetene.

For kraftproduksjonsselskapene ble det gjort politiske grep som får store innvirkninger på lønnsomheten fremover. 28. september foreslo regjeringen å øke grunnrenteskattesatsen for vannkraftverk fra 37 % til 45 % med virkning fra 2022. Vindkraftproduksjon foreslås grunnrentebeskattet med 40 % fra 2023. I tillegg ble det foreslått innført et høyprisbidrag på 23 % av produksjonspriser over 70 øre/kWh med virkning fra 28. september.

Akkurat som i 2021 opplevde vi i 2022 at prisene snur fort i et væravhengig kraftsystem. Forvinteren i nord var tørr og hydrologisk balanse svekket seg raskt. På samme måte som islegging av svenske vassdrag ga høye priser i nord i 2021, skjedde det samme i 2022. Flere tusen megawatt med produksjon blir utilgjengelig når de store svenske vassdragene skal islegges samtidig og også Nord-Norge fikk kjenne på europeiske strømpriser. Den svekkede kraftbalansen i nord førte til at prisene holdt seg høye lengre enn i 2021 og det var ikke før i romjula at de høyeste prisene slapp taket. En ny milepæl ble passert i desember, da den nordnorske privatkunden for første gang opplevde så høy kraftpris at strømstøtte ble utløst. Gjennomsnittlig kraftpris i Nord-Norge i desember ble 98,5 øre/kWh. Dette medførte også at høyprisbidraget fikk utslag for nordnorske kraftprodusenter for kraftpris over 70 øre/kWh.

De siste par ukene av 2022 representerte et taktskifte i de europeiske energiprisene da det kom flere gode nyheter. Været i Sentral-Europa og Sør-Skandinavia snudde til svært mildt. Både gass- og strømpriser falt markant på dette. Vått vær i Sør-Norge forbedret sørnorsk kraftbalanse vesentlig slik at underskuddet ikke lengre er like stort inn i 2023. I Frankrike ble det satt mer og mer kjernekraftverk i produksjon, noe som avhjelper en svak europeisk kraftbalanse. Utsiktene for 2023 ser betydelig bedre ut enn fryktet og det forventes nå lavere priser i 2023 enn i 2022 for både de sørlige prisområdene i Norge og Europa. For Nord-Norge sin del ser kraftoverskuddet mye lavere ut i 2023 enn i 2022 og det forventes ved normalt vær høyere priser i 2023. Det forventes likevel at Nord-Norge fortsatt vil ha Europas laveste kraftpris. Lengere frem i tid, mot 2030, viser analyser at Nord-Norge sannsynligvis vil få underskudd på kraft. Økt produksjon i Nord-Norge samt økt overføringskapasitet mellom Nord-Norge og sørlige deler av Norge og Sverige vil da være viktig for videre industriutvikling i nord.

## Analyse av årsregnskapet

Konsernets driftsinntekter ble økt med 52,6 % fra 2021 til 2022 til MNOK 7 704 hovedsakelig på grunn av høyere kraftpriser.

2022 var et sterkt hydrologisk år i Nord-Norge, og dette ga høyere vannkraftproduksjon enn normalen. Samlet vannkraftproduksjon i 2022 utgjorde 1 011 GWh mot 954 GWh i 2021. Vindressursene var svakere i 2022 enn i 2021, og vindkraftproduksjonen fra Fakken vindpark utgjorde 130 GWh i 2022 mot 140 GWh i 2021.

Magasinbeholdningen ble redusert med 10 GWh i løpet av året, og 2022 endte med en fyllingsgrad på 64,3 %. Sammenlignet med 2021 var produksjonen 47 GWh (4,1 %) høyere i 2022. Lavere kraftpriser i NO4 i 2022 sammenlignet med 2021 medførte imidlertid at kraftsalgsinntektene fra produksjonsvirksomheten ble redusert fra MNOK 418 i 2021 til MNOK 368 i 2022. Som følge av at gjennomsnittlig kraftpris i NO4 ble høyere enn 70 øre/kWh i desember, inngår det et høyprisbidrag på MNOK 9,6 i andre driftskostnader for produksjonsvirksomheten. Driftsresultatet fra produksjonsvirksomheten ble MNOK 186 mot MNOK 241 i 2021.

Inntekter i nettvirksomheten bestemmes i stor grad av en inntektsramme tildelt fra NVE. 2022 var andre hele driftsår for Arva AS, og inntektsrammen ble MNOK 1 053 mot MNOK 902 i 2021. Hovedårsaken til økt inntektsramme er høyere referanserente. Arva AS fikk i tillegg innvilget en harmoniinntekt på MNOK 91 i 2022. Harmoniinntekt er en engangskompensasjon som innvilges når beregnet inntektsramme for et fusjonert nettselskap (Arva AS) er lavere enn beregnet inntektsramme for hvert av selskapene før fusjon (Troms Kraft Nett AS og Nordlandsnett AS). Harmoniinntekten ga ikke likviditetseffekt i 2022, men ble inntektsført i sin helhet og gir økt saldo på balanseposten mindreinntekt nettvirksomhet. Kostnadene for ikke-levert energi (KILE) var MNOK 45 i 2022. Selskapet arbeider langsiktig og målrettet for å redusere KILE og avbruddskostnader. Driftsresultatet fra nettvirksomheten ble MNOK 510 mot MNOK 299 i 2021.

Ishavskraft AS er blant de største kraftsalgselskapene i landet målt i omsetning. Selskapet har en spesielt sterk markedsposisjon i Nord-Norge som leverandør av fornybar energi, men er også en betydelig nasjonal aktør, særlig innenfor bedrifts- og kommunemarkedet. Omsetningen økte fra MNOK 3 554 i 2021 til MNOK 6 068 i 2022 hovedsakelig som følge av høyere kraftpriser i prisområdene NO1, NO2 og NO5 (sørlige prisområder). Driftsresultatet i Ishavskraft AS ble MNOK 84 mot MNOK 86 i 2021.



Fjuel Tromsø AS er et selskap som fortsatt er i startfasen. Selskapet har ved utgangen av 2022 tre landstrømsanlegg i drift. Omsetningen i 2022 ble på MNOK 0,7.

Konsernets samlede driftsresultat (EBIT) for 2022 ble MNOK 754. Dette er MNOK 123 høyere enn i 2021, og hovedårsaken er forbedret resultat fra nettvirksomheten.

Netto finansposter utgjorde MNOK 109 mot MNOK 76 i 2021. Hovedårsaken til endringen er økte markedsrenter og høyere belåning.

Konsernets resultat før skatt ble MNOK 645, en økning på MNOK 90 sammenlignet med 2021. Skattekostnaden utgjør MNOK 223 mot MNOK 204 i 2021. I skattekostnaden inngår grunnrenteskatt for vannkraft med skattesats på 45 % mot tidligere 37 %.

Konsernets årsresultat ble MNOK 422, en økning på MNOK 71 fra 2021. Majoritetens andel av årsresultatet utgjør MNOK 285 mot MNOK 269 i 2021.

Det ble i 2022 gjennomført investeringer i varige driftsmidler i konsernet med til sammen MNOK 581 mot MNOK 678 i 2021. Av dette utgjør MNOK 536 nettinvesteringer mot MNOK 605 i 2021. Energiomstillingen i samfunnet gjør at vi planlegger for et fortsatt høyt investeringsnivå i årene fremover.

Kontantstrømmen fra operasjonelle aktiviteter var positiv med MNOK 1 068. I løpet av året økte rentebærende gjeld med MNOK 620 som følge av investeringer i Arva AS og økt arbeidskapitalbehov i Ishavskraft AS.

Morselskapet Troms Kraft AS sin egenkapitalandel var 64,8 % pr 31.12.2022, mot 63,1 % pr 31.12.2021. For konsernet var tilsvarende tall 28,7 % og 32,3 %. Selskapet har underliggende verdier som tilsier at den reelle egenkapitalen er vesentlig høyere. Den finansielle situasjonen anses tilfredsstillende.

### **Bransjespesifikke usikkerhetsfaktorer**

Resultatet fra sluttbrukervirksomheten påvirkes av tre sentrale faktorer; svingninger i kraftpris, utvikling i valutakurser og volumusikkerhet. Krafthandelsrisikoene reduseres gjennom vedtatte sikringsstrategier med tilhørende rammer og retningslinjer som er tilpasset driften i sluttbrukerselskapet Ishavskraft AS. Volumusikkerheten følges opp og styres gjennom kontinuerlig utvikling av forbruksprognoser på kundesegment. Volatiliteten i kraftmarkedet medførte at Ishavskraft AS økte sine krafthandelsrammer i 2022.

Produksjonsvirksomheten har strategier for å oppnå best mulig økonomisk resultat av tilgjengelige vann- og vindressurser. Tett oppfølging av tilgjengelighet pr kraftverk, gode revisjon- og vedlikeholdsprogrammer, overvåking av tilsig og magasinifylling og analyser av prisutvikling er en del av virkemidlene for å nå målene i denne strategien. Som følge av prissvingninger på kraft, eksponeres

produksjonsvirksomheten for prissisiko. Prissikring av kraftproduksjon benyttes som risikodempende tiltak mot svingninger i kraftpris.

For nettvirksomheten er inntektsrammeutviklingen sentral. 60 % (70 % fra 2023) av inntekten er basert på kostnadene i bransjen og nettselskaps relative effektivitet. NVEs beregningsmodell er kompleks og medfører at inntektsrammene vil variere over tid. Sett over flere år, med de ventede store nettinvesteringene som skal skje både i Arva AS og i bransjen generelt, antas det en underliggende trend som vil gi økning i inntektsrammene. Referanserenten, som benyttes ved fastsettelse av årlig inntektsramme, skal bidra til at nettselskapene oppnår en rimelig avkastning på sine investeringer gitt effektiv drift, utvikling og utnyttelse av nettet. Referanserenten er bygd opp av flere parametere, herunder inflasjon, 5-års swaprente og gjennomsnittlig kredittpremie. I 2022 ble referanserenten 7,47 % mot 5,37 % i 2021, og dette medførte økte inntektsrammer for nettselskapene. Referanserenten forventes i fremtiden å fluktuere basert på makroøkonomiske forhold.

### **Kredittrisiko**

Sluttbrukervirksomheten har etablert rutiner for kredittvurdering som tar sikte på å begrense motpartsrisiko. Høye kraftpriser og dertil store kundefordringer har medført et ekstra fokus på kredittrisiko og eventuelle betalingsutfordringer hos kunder. Potensielle negative finansielle konsekvenser har vært avbøtt med tett oppfølging og samarbeid med kundene. Likeledes er kredittrisikoen innenfor nettvirksomhet begrenset. Både sluttbruker- og nettvirksomheten har hatt lave tap på fordringer de senere år.

### **Finansiell risiko**

Renterisiko knyttet til konsernets gjeldsportefølje styres ved bruk av rentebytteavtaler for å gi større forutsigbarhet mht. finanskostnadene.

Likviditetssituasjonen har vært god i 2022 og konsernet har lav likviditetsrisiko. Det ble etablert 2 nye lånefasiliteter i konsernet i 2022, henholdsvis 1 fasilitet i Arva AS og 1 fasilitet i Ishavskraft AS. Ny fasilitet i Arva AS har ramme på MNOK 750 hvor formålet er finansiering av fremtidige nettinvesteringer. Ny fasilitet i Ishavskraft AS har ramme på MNOK 2 500 hvor formålet er finansiering av arbeidskapital. Som følge av høye kraftpriser i sørlige prisområder, har Ishavskraft AS større arbeidskapitalbehov enn normalt.

Troms Kraft AS hadde pr 31.12.2022 trekkrettighet tilknyttet konsernkontosystemet med total ramme på MNOK 700, som var ubenyttet i sin helhet ved utgangen av året. Ledig ramme på Arvas og Ishavkrafts lånefasiliteter var henholdsvis MNOK 750 og MNOK 2 200 pr 31.12.2022. Konsernet har tilfredsstillende finansiering.

## Virksomhetsstyring

God virksomhetsstyring skal sikre at strategier blir iverksatt og mål blir nådd, og er således en forutsetning for stabil verdiskaping over tid. Konsernet har over flere år arbeidet med å forbedre styringsmodellen. Sentralt her er tydeliggjøringen av rollefordelingene mellom eier, styret og administrasjonen, samt klargjøring av morselskapets rolle i konsernet. Ønsket om effektive og gode beslutninger, som er tilpasset det enkelte selskaps kompleksitet og konkurransesituasjon, er bakgrunnen for valg av modell. Morselskapets rolle og funksjon er konsentrert rundt eierstyringen av datterselskaper og yter i begrenset grad tjenesteyting til øvrige konsernselskap.

Det er etablert et sett med styrende dokumenter som danner rammer i styringsmodellen, herunder etiske retningslinjer for ansatte og leverandører, styreinstrukser, instruksjoner og fullmakter til daglig ledere, rammeverk og prinsipper for styring og kontroll samt konsernpolicyer som gir konkrete føringer for håndtering på viktige områder.

### Styrende organer

Konsernets eiere utøver sin kontroll gjennom generalforsamlingen. Eierstrategien ble sist revidert og vedtatt av eierne Tromsø kommune og Troms fylkeskommune i 2016.

Bedriftsforsamlingens sentrale oppgaver er å velge styre, og har også vedtaks- eller uttalelsesrett i nærmere angitte saker av stor betydning. 5 av 15 medlemmer er valgt av og blant de ansatte.

Konsernstyret består av 7 medlemmer, herav to valgt av og blant de ansatte. Det er utarbeidet egen instruks av og for konsernstyret. Denne har som formål å gi nærmere regler om styrets oppgaver og saksbehandling innenfor rammene av aksjeloven og selskapets vedtekter.

Konsernsjefen står for den daglige ledelsen av selskapet Troms Kraft AS, samt har ansvaret for å lede konsernets totale virksomhet i henhold til en overordnet strategi for å nå konsernets målsettinger. Konsernstyret vedtar instruks og fullmaktsbestemmelser for konsernsjef.

Konsernet har etablert styreansvarsforsikring som, innen rammene for forsikringsvilkårene, dekker det personlige erstatningsansvaret man kan pådra seg som styremedlem eller administrerende direktør i henhold til gjeldende rett.

### Ekstern revisor

Ekstern revisor velges av generalforsamlingen. Revisors rapporter blir fremlagt til konsernets ledelse og konsernstyret og til datterselskapenes ledelse og styrer. Revisor avholder årlig møte med konsernstyret uten at konsernsjef eller administrasjon er til stede.

## Risikostyring og internkontroll

Konsernstyret har lagt de overordnede føringene for konsernets virksomhetsstyring og ledelse. Konsernstrategien angir målsettinger og veivalg for konsernet og virksomhetsområdene. Datterselskapene operasjonaliserer konsernstrategien for egen virksomhet og etablerer hensiktsmessig oppfølging og rapportering på egen måloppnåelse. De enkelte selskapene er selv ansvarlig for å kartlegge og følge opp risikoer som truer disse målene. Den operative risikohåndteringen skjer således som en integrert del av forretningsaktivitetene og diskuteres jevnlig i selskapenes ledermøter.

Arbeidet med risikostyring og internkontroll har høy prioritet i konsernet, og følges jevnlig opp både av konsernstyret og i datterselskapenes styrearbeid. Sammen med styrende dokumenter utgjør disse prosessene grunnlaget for en helhetlig risikostyring. Digitale støtteverktøy i form av kvalitets- og styringssystemer er implementert for å sikre strukturert dokumentasjon av risikoanalyse og internkontroll.

Konsernets virksomhetsområder er underlagt omfattende generelle og bransjespesifikke lover, forskrifter og andre offentlige reguleringer. Det er en kontinuerlig prosess i konsernet for å sikre etterlevelse av disse.

Konsernet har i sine etiske retningslinjer rutiner for varsling av kritikkverdige forhold.

## Klima, miljø og sosiale forhold

### Bærekraft

Troms Kraft har mål om å ta en aktiv rolle i det grønne skiftet. Norge har forpliktet seg til Paris-avtalen og har fulgt EUs ambisjon om å redusere utslippene til 55 % av 1990-nivået i 2030. FNs bærekraftsmål nummer 13 handler om å stoppe klimaendringene og konsekvensene av dem, og bærekraftsmål nummer 13 er den overordnede driveren for Troms Kraft-konsernets virksomhet. Troms Kraft er opptatt av å bekjempe klimaendringene gjennom egen kjernevirksomhet, som er produksjon av energi fra vann- og vindkraft, distribusjon av energi (nettvirksomhet), salg av energi samt utforske og etablere nye energi- og elektrifiseringsløsninger.

FNs bærekraftsmål nummer 7, 9 og 11 handler om henholdsvis «ren energi for alle», «industri, innovasjon og infrastruktur» og «bærekraftige byer og samfunn». Konsernets kjernevirksomhet bidrar til disse målene. Bærekraftsmål nummer 4, 12 og 17 handler om henholdsvis «god utdanning», «ansvarlig forbruk og produksjon» og «samarbeid for å nå målene». Disse målene er relevant for konsernets fokusområde og måte å arbeide på.

Konsernet har etablert rapportering innenfor bærekraft som er basert på prinsippene i Global Reporting Initiative Standards (GRI). Troms Kraft er opptatt av måten virksomheten drives på, og det er viktig å forstå hvordan konsernet påvirker – positivt eller negativt – mennesker, miljøet og de lokalsamfunnene hvor vi har virksomhet.

Troms Kraft har målsetting om å redusere eget klimaavtrykk med mål om klimanøytralitet innen 2030. Selv om konsernet har begrensede utslipp fra egen virksomhet, fritar det ikke oss fra behovet for å kartlegge egne utslipp og arbeide målrettet med reduksjon av disse.

### Åpenhetsloven

Åpenhetsloven trådte i kraft 1. juli 2022. Loven skal fremme virksomheters respekt for grunnleggende menneskerettigheter og anstendige arbeidsforhold, samt å sikre allmenheten tilgang på informasjon. Åpenhetsloven forplikter Troms Kraft til å utføre aktsomhetsvurderinger i samsvar med OECDs retningslinjer for flernasjonale selskaper, svare på informasjonsforespørsler fra allmenheten og redegjøre for vårt arbeid med aktsomhetsvurderinger knyttet til menneskerettigheter og anstendige arbeidsforhold. Konsernet har etablert etiske retningslinjer for våre leverandører som uttrykker de minstekrav som vi forventer at leverandører forholder seg til. Videre arbeides det med risikovurderinger og tiltaksplaner for oppfølging av risiko og leverandører. Innen 30. juni vil Troms Kraft publisere en egen rapport på selskapets hjemmeside som redegjør for arbeidet i henhold til kravene i åpenhetsloven.

### Helse, miljø og sikkerhet

Det er arbeidet målrettet med å etablere et lavt nivå på sykefraværet. Ulike sykefraværsreduserende tiltak er gjennomført i 2022, blant annet tilrettelegging på arbeidsplassen, vernerunder, fysioterapitilbud, samarbeid med bedriftshelse-tjenesten og gjennom arbeidet i datterselskape-nes AMU. Covid-19 preget arbeidshverdagen i noe grad første kvartal 2022, men fra andre kvartal 2022 har det vært en tilnærmet normal arbeids-hverdag med begrenset bruk av hjemmekontor. Sykefraværet i 2022 var på 4,8 prosent mot 3,4 prosent i 2021. Arbeidet med å etablere et lavt nivå på sykefravær er viktig og har hatt og vil ha høyt fokus fremover.

I 2022 er det gjennomført arbeidsmiljøundersø-kelser blant våre ansatte i konsernselskapene. Undersøkelsene gir informasjon om medarbei-dernes tilfredshet, arbeidsglede, motivasjon og engasjement, og bidrar til å identifisere nødven-dige tiltak. Selskapene følger opp undersøkelsen med å iverksette forbedringstiltak på selskaps- og enhetsnivå. Resultatene fra undersøkelsene i 2022 viser generelt god medarbeidertilfredshet med noen selskapsmessige variasjoner.

Nett- og produksjonsvirksomheten utøver virk-somhet som kan utgjøre en fare for liv og helse, men målet er at våre virksomheter ikke skal forårsake personskader. I både nett- og produksjons-selskapet jobbes det daglig med HMS. Arbeidet med sterkt fokus på god sikkerhetskultur – både i egen organisasjon og blant underleverandører – har høy prioritet og får stor oppmerksomhet i hele organisasjonen. Det er etablert en fast rapporte-ring på utvalgte HMS-nøkkeltall på alle styremøter i konsernselskapene, på alle konsernledermøter og møter i datterselskapene.

Verken nett- eller produksjonsvirksomheten hadde personskade på eget personell i 2022. Til sammenligning var det 1 personskade både i nett- og produksjonsvirksomheten i 2021 som medførte henholdsvis 25 og 7 fraværsdager. Nettvirksomhe-ten hadde 1 personskade hos en underleverandør i 2022. Hendelsen medførte 3 fraværsdager. Det systematiske arbeidet for å unngå personskader vil fortsette i konsernet.

### Ytre miljø

Konsernet ønsker å forebygge og begrense de negative miljøkonsekvensene av virksomheten som drives. Det etterstrebes derfor til enhver tid å opptre aktsomt i planlegging, bygging og drift, og gjøre det som er rimelig for å unngå skade på naturmangfoldet. Tilsvarende gjelder også for å unngå skader og ulemper for private og allmenne interesser.

I planleggingsfasen ivaretar konsernet dette ved å sørge for at konsekvensene for naturmangfold er tilstrekkelig utredet og at tiltaksplanene fore-legges for NVE, vertskommune, Statsforvalter, grunneiere, reindriftsnæringen og andre berørte før tiltaket kommer til utførelse. Slike innspill tas med i vurdering av behovet for korrigerende av pro-sjektplanene når det er nødvendig for å redusere det miljømessige fotavtrykket. Det foregår mye forskning på miljøkonsekvenser og avbøtende til-tak, og konsernet etterstreber å sikre oppdatering på slik foreliggende kunnskap slik at prosjekter kan fremmes med avbalanserte og veloverveide miljøkonsekvenser.

Både kompetansen og kulturen for å ta vare på ytre miljø gjelder i alle ledd, og miljøkrav kom-muniseres til våre samarbeidspartnere og leve-randører. Avvik som berører ytre miljø meldes og behandles i organisasjonen slik at gjentakende avvik unngås.

Gjennom kraftproduksjon fra vind og vann, kraft-distribusjon, strømsalg og ulike elektrifiserings-tiltak skal konsernet være en bidragsyter til det grønne skiftet. Alle kraftverk er basert på fornybar energi, herav 10 vannkraftverk og ett vindkraft-verk. Utnyttelsen av fornybar energi innebærer at naturressurser utnyttes i og nært villmark. Dette stiller krav til at kraftverkene må manøvreres så



skånsomt som mulig for å ivareta vassdragsmiljøet, men samtidig er det en plikt til å utnytte kraftressursen slik at samfunnet får tilfredsstillende leveringskvalitet i kraftsystemet.

For nettanlegg vurderes jordkabel der det er hensiktsmessig, eventuelt etterstrebes det kamouflerende fargesetting av luftlinjer for å redusere de visuelle virkningene av nye kraftlinjer. Ved nye kraftlinjer så vel som for rehabilitering av gamle linjer følges varsomhetsprinsippet og man minimerer eksponeringen av elektromagnetiske felt så langt det lar seg gjøre, samt utformer linjene slik at kollisjonsfare for fugl reduseres.

Konsernet har fokus på sirkulærøkonomi og gjenbruk. I 2022 ble det blant annet anskaffet en brukt 25 MVA trafo som nå er i drift i Arvas kraftnett. For mindre trafoer praktiseres det en intern returordning, og utskiftede trafoer inngår i Arvas lager for beredskap.

Alle konsernets anlegg fyller de krav som med rimelighet kan stilles til sikring mot fare for mennesker, miljø og eiendom.

### Kompetansebygging og rekruttering

Konsernet er avhengig av å ha medarbeidere med høy kompetanse. Kompetansen skal vedlikeholdes og fornyes i takt med forretningsmessig utvikling og endringer i rammebetingelser. Det jobbes aktivt med å tilrettelegge for medarbeidernes muligheter til å vedlikeholde, fornye og utvide sin faglige kompetanse. Konsernet har målsetting om å være en attraktiv og inkluderende arbeidsgiver.

Troms Krafts virksomhet og det grønne skiftet fordrer både riktig og tilstrekkelig kompetanse, og konsernet har fokus på å rekruttere både fagarbeidere og personer med høyere utdanning gjennom flere kanaler. Flere av våre selskaper rekrutterer gjennom å ta inn lærlinger. Ved utgangen av 2022 er 4 lærlinger engasjert i Troms Kraft. Konsernet deltar også i traineeprogrammet FREMSTR i regi av Næringsforeningen i Tromsø, og har engasjert 2 traineer. Troms Kraft AS har en trainee innenfor fornybar energi og Ishavskraft AS har en trainee innenfor bærekraft og kundeanalyse. I tillegg til dette har Arva AS knyttet til seg 2 ph.d.-studenter som arbeider med nettrelaterte problemstillinger.

## Forskning og utvikling (FOU)

Energisektoren i både Norge og Europa er midt i det grønne skiftet, og forskning og utvikling spiller en viktig rolle for å forstå fremtidens energisektor. Konsernet deltar i forsknings- og utviklingsprosjekter med sikte på å være oppdatert på den nyeste kunnskapen. Ny teknologi gir bedre mulighet for styring, overvåking og utnyttelse av

kraftnettet. Prosjektet «Smart Senja» og installasjon av neuroner på 132 kV-linjer er eksempler på FoU-prosjekter. I «Smart Senja» prøves det ut fleksibilitet og bruk av batterier for å fordele belastningen i nettet bedre. Neuroner er sensorer montert på kraftlinjer for å hente ut data som eksempelvis kan bidra til å avdekke restkapasitet i nettet og dermed bidra til potensielle store besparelser.

Videre søker konsernet å delta i relevante klynger hvor formålet er øke kunnskap og kompetanse rundt det grønne skiftet og energiomstilling, herunder delta i FoU-prosjekter.

## Likestilling og ikke-diskriminering

Energibransjen har tradisjonelt sett vært mannsdominert, særlig innen kraftproduksjon og kraftdistribusjon. Sluttbrukervirksomhetene har imidlertid vesentlig høyere andel kvinner. Ishavskraft AS er intet unntak med en kvinneandel på 46 % for selskapet totalt. Totalt for konsernet var 26 % av de ansatte pr 31.12.2022 kvinner. Ambisjonen over tid er å bidra til en mer balansert sammensetning mellom menn og kvinner i konsernets forretningsområder, herunder også i ledende stillinger. Styret i morselskapet består av tre kvinner og fire menn.

Tabellen nedenfor viser oversikt mellom kjønn pr 31.12.2022 med hensyn til kjønnsbalanse, midlertidig ansatte, uttak av foreldrepermisjon og deltidsarbeid.

	Kvinner	Menn
Kjønnsbalanse*	84	244
Midlertidig ansatte	5	11
Uttak av foreldrepermisjon**	139	28
Faktisk deltidsarbeid	7	10

\*) Fast ansatte

\*\*) Antall uker

Tabellen nedenfor viser oversikt mellom kjønn pr 31.12.2022 med hensyn til lønn på ulike stillingsgrupper.

Nivå	Kvinner	Menn	Ks andel av Ms lønn
Konsernsjef	0	1	I.A.
Ledernivå 1	1	3	1,20
Ledernivå 2 og 3	13	37	0,93
Stillingsgruppe 1	70	204	0,92
<b>TOTALT</b>	<b>84</b>	<b>244</b>	<b>0,93</b>

Ledernivå 1 er daglige ledere. Ledernivå 2 er ledergruppe (ekskl. daglig leder) i konsernselskapene. Ledernivå 3 er seksjonsledere, teamledere mv. Stillingsgruppe 1 er alle øvrige ansatte.

Konsernet skal være en inkluderende arbeidsplass og gi likeverdige muligheter til alle. Konsernet arbeider aktivt, målrettet og planmessig for å fremme likestilling og hindre diskriminering. Hvis vi skal lykkes med det grønne skiftet og overgangen til en fornybar fremtid, trenger vi ulike perspektiver og synspunkter. Mangfold i form av forskjeller i kjønn, alder, kompetanse, kulturell bakgrunn, etnisitet, nasjonalitet, funksjonsevne mv. hos de ansatte er viktig for konsernet.

## Redegjørelse for konsernets utsikter

Kraftprisen i Norge har vært utsatt for store svingninger de siste årene. I 2020 var det rekordlave priser, i 2021 var det betydelig økning i prisene mens de sørlige prisområdene fikk rekordhøye priser i 2022. Ved inngangen til 2023 er prisene fortsatt på meget høye nivåer over hele Europa. Krigen i Ukraina har medvirket til høye råvarepriser og har bidratt til høye priser på elektrisitet. Videre har det grønne skiftet skutt fart og økte priser på CO2-kvoter har gjort det mye dyrere å produsere strøm fra kull eller gass.

Gjennomsnittlig kraftpris i Nord-Norge var 25,0 øre/kWh i 2022. Nord-Norge har kraftoverskudd, men analyser på forbruk frem mot 2030 tilsier at kraftoverskuddet blir brukt opp, og at prisene nord og sør i Norge vil nærme seg hverandre.

For å trygge forsyningssikkerheten må Arva AS arbeide planmessig med vedlikehold, reinvesteringer, nyinvesteringer og bruk av ny teknologi. Inntektsrammemodellen som gjelder for nettselskap premierer effektive selskaper. Forutsatt at Arva AS drifter og gjennomfører investeringer på en effektiv måte forventes det tilfredsstillende avkastning i årene fremover. En kritisk faktor for å lykkes med elektrifiseringen i samfunnet og det grønne skiftet, er å ha tilstrekkelig nettkapasitet. Elektrifiseringen av samfunnet vil medføre betydelige investeringer i nettvirksomheten, og «mer nett» er en overordnet strategi for konsernet.

Kraftbransjen er inne i en periode med store endringer. Energiomstillingen vil kreve mye av alle virksomhetsområdene. Forventet økt forbruk vil kreve økt kraftproduksjon, og konsernet har igangsatt kartlegging av aktuelle alternativ for å øke produksjonen innenfor både vann- og vindkraft. Konsernet er en av initiativtakerne bak en mulighetsstudie for kraft- og industriutvikling i Nord-Troms. I studien involveres aktuelle interessenter, herunder vertskommuner, grunneiere og reinbeitedistrikter, for kartlegging og vurdering av eventuell ny vindkraft i Nord-Troms. Som følge av forventet underskudd av kraft og forventet høyere kraftpriser i årene fremover, er «mer kraftproduksjon» en overordnet strategi for konsernet.

Videre oppstår det nye muligheter både innenfor eksisterende forretningsområder og i nye verdikjeder, herunder elektrifiserings- og energistyringsløsninger til samfunnet. For Troms Kraft blir det viktig å fortsatt ta en aktiv rolle i det grønne skiftet, sikre fortsatt god drift i kjernevirksomheten, samt øke satsingen på bærekraft i egne operasjoner. Økt fokus og arbeid med grønn omskilling er en overordnet strategi for konsernet.

Troms Krafts visjon er «Kraft til å endre – sammen». Samarbeid med andre selskaper, kommuner, reinbeitedistrikter og øvrige samiske interessenter mv., samt internt samarbeid og samordning er sentralt for å lykkes med å realisere konsernets strategi. Videre er strategiske partnerskap, allianser og konsolideringer tiltak som vil kunne øke konkurransekraften i markedet ytterligere og bidra til økt lønnsomhet og bedre avkastning til våre eiere.

## Fortsatt drift og disponering av resultat og utbytte

### Fortsatt drift

Konsernet er i en tilfredsstillende finansiell og driftsmessig situasjon. Styret og daglig leder bekrefter at forutsetningen om fortsatt drift er til stede.

### Disponering av resultat og utbytte

Årets resultat i morselskapet på MNOK 286 disponeres på følgende måte:

Avsatt utbytte	MNOK	185
Overført til fond for vurderingsforskjeller	MNOK	142
Overført fra annen egenkapital (-)	MNOK	- 41

Styret ønsker å takke alle ansatte for innsatsen gjennom 2022. Konsernet har hatt et høyt aktivitetsnivå i 2022, og alle virksomhetsrådene leverte gode resultater. I tillegg har konsernet ivaretatt sin samfunnsrolle og sørget for stabil og sikker strømforsyning til husholdninger og bedrifter.



*Inge K. Hansen*  
Inge K. Hansen  
Styreleder



*Kathrine Tveiterås*  
Kathrine Tveiterås  
Nestleder



*Marianne Abeler*  
Marianne Abeler  
Styremedlem



*Alf Eirik Røkenes*  
Alf Eirik Røkenes  
Styremedlem



*Rolf Inge Roth*  
Rolf Inge Roth  
Styremedlem



*Eivind Andersen*  
Eivind Andersen  
Ansattvalgt styremedlem



*Anita Foshaug*  
Anita Foshaug  
Ansattvalgt styremedlem



*Semming Semmingsen*  
Semming Semmingsen  
Konsernsjef



# Regnskap

## Innhold

<b>Resultatregnskap .....</b>	<b>19</b>
<b>Balanse .....</b>	<b>20</b>
<b>Kontantstrømoppstilling .....</b>	<b>22</b>
<b>Noter til årsregnskapet 2022 .....</b>	<b>23</b>
Note 1 Regnskapsprinsipper .....	23
Note 2 Virksomhetsområder.....	26
Note 3 Store enkelttransaksjoner.....	26
Note 4 Finansielle derivater .....	27
Note 5 Driftsinntekter .....	27
Note 6 Kraftkjøp, overførings- og innmatingskostnader.....	28
Note 7 Kraftproduksjon og magasinbeholdning .....	28
Note 8 Lønn, godtgjørelse og antall årsverk.....	29
Note 9 Pensjonskostnader og pensjonsforpliktelser.....	30
Note 10 Skatter .....	31
Note 11 Varige driftsmidler.....	32
Note 12 Investering i datterselskap .....	33
Note 13 Investering i tilknyttede selskaper/deltakerlignede tilknyttede selskap .....	33
Note 14 Investeringer i andre selskap .....	34
Note 15 Langsiktige fordringer og plasseringer.....	34
Note 16 Kundefordringer .....	34
Note 17 Kortsiktige fordringer.....	34
Note 18 Likvide midler.....	35
Note 19 Egenkapital.....	35
Note 20 Aksjonærinformasjon.....	35
Note 21 Langsiktig gjeld .....	35
Note 22 Annen kortsiktig gjeld.....	36
Note 23 Garantiforpliktelser og sikkerhetsstillelser.....	36
Note 24 Nærstående parter.....	37
Note 25 Konsernmellomværende.....	37
Note 26 Hendelser etter balansedagen.....	37
<b>Revisjonsberetning .....</b>	<b>38</b>

# Resultatregnskap

TROMS KRAFT AS				KONSERN	
2021	2022	Beløp i 1 000 kroner	Note	2022	2021
		<b>DRIFTSINTEKTER OG -KOSTNADER</b>			
0	0	Kraftsalg	2, 5, 7, 24	6 336 398	3 877 933
0	0	Nettointekter	2, 3, 5	1 303 283	1 101 967
26 923	30 107	Andre driftsinntekter	2, 5, 24	64 561	69 853
26 923	30 107	Sum driftsinntekter		7 704 241	5 049 753
-200	0	Aktiverte egne investeringsarbeider		-79 880	-91 389
51	0	Kjøp varer og energi	2, 6, 24	5 987 961	3 570 488
12 134	30 260	Lønnskostnader	2, 8, 9	323 355	259 095
3 557	3 365	Ordinære avskrivninger	2, 11	261 328	242 694
24 703	23 915	Andre driftskostnader	2, 8, 24	457 463	437 684
40 244	57 540	Sum driftskostnader		6 950 227	4 418 572
<b>-13 322</b>	<b>-27 433</b>	<b>DRIFTSRESULTAT</b>		<b>754 014</b>	<b>631 181</b>
		<b>FINANSINTEKTER OG -KOSTNADER</b>			
296 094	323 990	Andel resultat i datterselskaper	12	0	0
-7 593	-14 600	Andel resultat i tilknyttede selskaper	13	-14 600	-15 823
33 821	17 082	Renteinntekt fra foretak i samme konsern	24	0	0
6 281	6 052	Annen finansinntekt		23 640	11 790
78	-236	Netto verdiendr. markedsbaserte omløpsm.		-236	78
0	-1 048	Nedskrivning finansielle anleggsmidler		-1 048	0
-50 080	-23 752	Annen finanskostnad		-116 711	-72 238
278 601	307 489	Netto finansposter		-108 955	-76 193
265 280	280 056	Resultat før skattekostnad		645 060	554 988
4 498	5 683	Skattekostnad på ordinært resultat	10	-223 426	-204 095
<b>269 778</b>	<b>285 739</b>	<b>ÅRSRESULTAT</b>		<b>421 634</b>	<b>350 892</b>
		Minoritetens andel av resultatet		136 231	81 450
		Majoritetens andel av resultatet		285 403	269 442

# Balanse

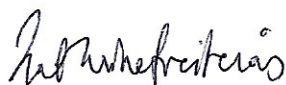
TROMS KRAFT AS				KONSERN	
31.12.2021	31.12.2022	Beløp i 1 000 kroner	Note	31.12.2022	31.12.2021
		<b>EIENDELER</b>			
		<b>ANLEGGSMIDLER</b>			
		<b>Immaterielle eiendeler</b>			
81 636	34 011	Utsatt skattefordel	10	0	0
0	0	Goodwill	11	182 850	198 946
0	0	Andre immaterielle eiendeler	11	393 761	392 493
81 636	34 011	Sum immaterielle eiendeler		576 611	591 438
100 178	98 373	Varige driftsmidler	11	6 599 515	6 262 873
		<b>Finansielle anleggsmidler</b>			
1 959 361	2 130 354	Investeringer i datterselskaper	3, 12	0	0
22 772	11 182	Investeringer i tilknyttede selskaper	3, 13	11 413	23 003
108 641	112 962	Investeringer i andre selskaper	14	128 573	123 923
701 721	699 011	Langsiktige fordringer og plasseringer	15, 25	17 384	23 486
<b>2 792 495</b>	<b>2 953 509</b>	<b>Sum finansielle anleggsmidler</b>		<b>157 370</b>	<b>170 412</b>
2 974 309	3 085 894	Sum anleggsmidler		7 333 496	7 024 723
		<b>OMLØPSMIDLER</b>			
0	0	Lagerbeholdning		21 132	18 738
0	170	Kundefordringer	16	632 537	542 893
228 420	241 210	Konsernfordringer	25	0	0
		Mindreinntekt monopol		170 672	0
808	631	Kortsiktige fordringer	17	1 376 678	1 015 153
1 602	1 366	Kortsiktige finansielle plasseringer		1 365	1 602
196 523	192 982	Likvide midler	18	1 088 431	103 659
427 353	436 360	Sum omløpsmidler		3 290 816	1 682 044
<b>3 401 662</b>	<b>3 522 253</b>	<b>SUM EIENDELER</b>		<b>10 624 312</b>	<b>8 706 767</b>
		<b>EGENKAPITAL OG GJELD</b>			
		<b>EGENKAPITAL</b>			
		<b>Innskutt egenkapital</b>			
500 000	500 000	Aksjekapital	19, 20	500 000	500 000
73 954	73 954	Overkurs	19	73 954	73 954
573 954	573 954	Sum innskutt egenkapital		573 954	573 954
283 291	425 219	Fond for vurderingsforskjeller	19		
1 289 429	1 282 293	Annen egenkapital	19	1 558 027	1 423 571
1 572 720	1 707 512	Sum opptjent egenkapital		1 558 027	1 423 571
		Minoritetsinteresser	19	916 034	814 428
<b>2 146 675</b>	<b>2 281 467</b>	<b>SUM EGENKAPITAL</b>		<b>3 048 015</b>	<b>2 811 953</b>
		<b>GJELD</b>			
		<b>AVSETNING FOR FORPLIKTELSE</b>			
131 917	99 215	Pensjonsforpliktelse	9	162 963	239 970
0	0	Utsatt skatt	10	515 352	335 346
131 917	99 215	Sum avsetning for forpliktelse		678 315	575 315
		<b>Annen langsiktig gjeld</b>			
900 000	900 000	Langsiktig gjeld	21	4 300 370	3 980 536
900 000	900 000	Sum annen langsiktig gjeld		4 300 370	3 980 536
		<b>Kortsiktig gjeld</b>			
258	3 099	Leverandørgjeld		433 185	188 846
0	0	Betalbar skatt	10	54 803	64 106
2 047	832	Skyldig offentlige avgifter		179 659	177 154
175 000	185 000	Skyldig utbytte		235 000	224 200
0	0	Gjeld til kredittinstitusjoner		300 000	0
0	0	Merinntekt nettvirksomhet		0	83 935
45 766	52 640	Annen kortsiktig gjeld	4, 22, 25	1 394 964	600 721
223 071	241 572	Sum kortsiktig gjeld		2 597 612	1 338 963
<b>3 401 662</b>	<b>3 522 253</b>	<b>SUM EGENKAPITAL OG GJELD</b>		<b>10 624 312</b>	<b>8 706 767</b>



Tromsø, 29. mars 2023



Inge K. Hansen  
Styreleder



Kathrine Tveiterås  
Nestleder



Marianne Abeler  
Styremedlem




Alf Eirik Røkenes  
Styremedlem



Rolf Inge Roth  
Styremedlem



Anita Foshaug  
Ansattvalgt styremedlem



Eivind Andersen  
Ansattvalgt styremedlem



Semming Semmingsen  
Daglig leder og konsernsjef

# Kontantstrømoppstilling

TROMS KRAFT AS			KONSERN	
2021	2022	Beløp i 1 000 kroner	2022	2021
<b>KONTANTSTRØMMER FRA OPERASJONELLE AKTIVITETER</b>				
265 280	280 056	Ordinært resultat før skattekostnad	645 060	554 988
-6 266	0	Periodens betalte skatter	-64 106	-17 703
0	0	Gevinst/tap ved salg av driftsmidler	-70	-290
3 557	3 365	Ordinære avskrivninger	261 328	242 694
0	1 048	Nedskrivning finansielle anleggsmidler	1 048	0
-288 501	-309 390	Resultatandel tilknyttet selskap/datterselskap	14 600	15 823
24 500	0	Mottatt utbytte fra tilknyttede selskap	0	24 500
413	-170	Økning/reduksjon i kundefordringer (-/+)	-89 644	-208 963
-1 791	2 842	Reduksjon/økning i leverandørgjeld (-/+)	244 339	-26 788
0	0	Endring i lagerbeholdning	-2 394	-2 713
-25 277	-7 583	Forskjell mellom kostnadsført pensjon og inn-/utbetalinger i pensjonsordninger	-25 259	-54 620
-541	236	Poster klassifisert som inv/fin.aktiviteter	236	-541
9 656	-8 678	Endring i andre tidsavgrensingsposter	83 006	-130 053
-18 970	-38 275	Netto kontantstrøm fra operasjonelle aktiviteter	A 1 068 144	396 334
<b>KONTANTSTRØMMER FRA INVESTERINGSAKTIVITETER</b>				
1 459 189	0	Inn-/utbetalinger langsiktig fordringer/gjeld konsernselskap	0	0
37 758	-15 103	Inn-/utbetalinger ved kjøp/salg av aksjer, andeler og andre invest.	-5 998	5 284
		Inn-/utbetaling ved av-/tilgang datterselskap, fratrukket kontantbeholdning	0	45 441
60 000	73 800	Kontantutbytte fra datterselskap		
0	0	Innbetalinger ved salg av varige driftsmidler	1 098	397
-2 074	-1 561	Utbetalinger ved kjøp av varige driftsmidler/immaterielle eiendeler	-483 172	-779 420
1 554 873	57 136	Netto kontantstrøm fra investeringsaktiviteter	B -488 072	-728 298
<b>KONTANTSTRØMMER FRA FINANSIERINGSAKTIVITETER</b>				
		Innbetalinger egenkapital fra minoritetsinteresser	10 535	833
0	0	Endring kortsiktig rentebærende gjeld	300 000	0
-2 300 000	0	Inn- /utbetalinger ved opptak/hedbetaling av langsiktig gjeld	319 835	-344 161
143 889	152 598	Inn-/utbetaling av konsernbidrag		
0	0	Endring trekk konsernkonto-ordning		
-250 000	-175 000	Utbetaling av utbytte	-224 200	-290 000
-2 406 111	-22 402	Netto kontantstrøm fra finansieringsaktiviteter	C 404 700	-623 626
-870 208	-3 541	Netto endring i likvider	A+B+C 984 772	-955 590
1 066 731	196 523	Likvidbeholdning 1.1.	103 659	1 059 249
<b>196 523</b>	<b>192 982</b>	<b>LIKVIDBEHOLDNING 31.12</b>	<b>1 088 431</b>	<b>103 659</b>

Utbetaling ved kjøp av varige driftsmidler er fratrukket forskuddsbetaling på TNOK 101 000 utført 31.12.2021.

# Noter til årsregnskapet 2022

## NOTE 1 Regnskapsprinsipper

### GENERELT

Årsregnskapet er satt opp i samsvar med regnskapslovens bestemmelser og god regnskapsskikk.

Alle beløp i resultatregnskap, balanse, kontantstrøm og noter er oppgitt i tusen kroner dersom annet ikke er angitt.

### KONSOLIDERINGSPRINSIPPER

Konsernregnskapet inkluderer Troms Kraft AS og selskaper som Troms Kraft AS har bestemte innflytelse over. Bestemmende innflytelse oppnås normalt når konsernet eier mer enn 50 % av aksjene i selskapet, og konsernet er i stand til å utøve faktisk kontroll over selskapet. Konserninterne transaksjoner, mellomværende og urealisert fortjeneste og tap mellom konsernselskaper elimineres. Konsernets andel av urealisert fortjeneste på transaksjoner mellom konsernet og dets tilknyttede selskaper elimineres også. Det samme gjelder for urealisert tap med mindre transaksjoner tilsier en nedskrivning av den overførte eiendelen. Konsernregnskapet er utarbeidet etter ensartede prinsipper ved at datterselskap følger de samme regnskapsprinsipper som morselskapet. Regnskapene til datterselskapene omarbeides når dette er nødvendig for å oppnå samsvar med konsernets regnskapsprinsipper.

Oppkjøpsmetoden benyttes ved regnskapsføring av virksomhetssammenslutninger. Selskaper som er kjøpt eller solgt i løpet av året inkluderes i konsernregnskapet fra det tidspunktet kontroll oppnås og inntil kontroll opphører. Identifiserbare oppkjøpte eiendeler og overtatt gjeld er regnskapsført til virkelig verdi på oppkjøpstidspunktet. Anskaffelseskost som overstiger virkelig verdi av identifiserbare netto eiendeler, balanseføres som goodwill. Alle identifiserbare eiendeler og forpliktelser blir tatt opp i balansen til verdien på oppkjøpstidspunktet.

Merverdier og goodwill i konsernregnskapet avskrives over forventet økonomisk levetid.

Datterselskap er innarbeidet i selskapsregnskapet til Troms Kraft AS etter egenkapitalmetoden. Andel av over- eller underskudd resultatføres og tillegges balanseført verdi av investeringene. Andel underskudd resultatføres ikke dersom dette medfører at balanseført verdi av investeringen blir negativ, med mindre det er inngått forpliktelser, foretatt betalinger eller avgitt garantier for datterselskapets forpliktelser.

### TILKNYTTETE SELSKAP

Tilknyttede selskaper er enheter hvor konsernet har betydelig innflytelse, men ikke kontroll. Betydelig innflytelse foreligger normalt for investeringer der konsernet har en eierandel på mellom 20 % og 50 % av stemmeberettiget kapital. Investeringer i tilknyttede selskaper inkluderer mer-/mindre-verdier og goodwill identifisert på oppkjøpstidspunktet, redusert for av- og nedskrivninger foretatt i senere perioder. Tilknyttede selskap regnskapsføres etter egenkapitalmetoden i konsern- og selskapsregnskapet. Konsernets andel av over- eller underskudd i tilknyttede selskaper resultatføres og tillegges balanseført verdi av investeringene. Konsernet resultatfører ikke andel underskudd dersom dette medfører at balanseført verdi av investeringen blir negativ, med mindre konsernet har foretatt betalinger på vegne av det tilknyttede selskapet eller avgitt garantier for det tilknyttede selskapets forpliktelser.

Konsernregnskapet inkluderer konsernets andel av resultat fra tilknyttede selskaper regnskapsført etter egenkapitalmetoden fra det tidspunktet betydelig innflytelse oppnås og inntil slik innflytelse opphører.

I resultatregnskapet vises resultatandelen under finansposter.

### INVESTINGER I ANDRE SELSKAPER

Aksjer og andeler i andre selskaper er presentert etter kostmetoden og er vurdert til laveste verdi av anskaffelseskost og virkelig verdi. Utdelinger bokføres i utgangspunktet som finansinntekt når utdelingen er vedtatt.

### BRUK AV ESTIMATER

Utarbeidelse av regnskaper i samsvar med regnskapsloven krever bruk av estimater. Videre krever anvendelse av regnskapsprinsipper at ledelsen må utøve skjønn. Områder som i stor grad inneholder slike skjønnsmessige vurderinger, høy grad av kompleksitet eller områder hvor forutsetninger og estimater er vesentlige for årsregnskapet, er beskrevet i notene.

### PRINSIPPER FOR INNTEKTSFØRING

#### Generelt

Inntekter ved salg av varer og tjenester vurderes til virkelig verdi av vederlaget, netto etter fradrag for merverdiavgift, returer, rabatter og avslag. Konsernet produserer og selger energi både til den nordiske kraftbørsen og til sluttbrukere. Salget bokføres når energien er levert til kraftbørsen eller hos kunden.

#### Sluttbruker

Konsernregnskapet inkluderer sluttbrukersalg i Norge.

Inntektsføring av strømleveranse til sluttbrukere skjer fortløpende i henhold til estimert levert volum til kundene. Informasjonen fra måleravlesning hensyntas i inntektsføringen når den foreligger. Estimerte inntekter baseres på gjennomsnittlig pris. Resultateffekt mellom estimert og fakturert (eller faktisk) inntekt, bokføres ved sluttfakturering.

#### Nettvirksomhet

Distribusjon av elektrisk kraft skjer via nett som representerer naturlige monopol innenfor den enkelte nettvirksomhets konsesjonsområde. Norges vassdrags- og energidirektorat (NVE) fastsetter derfor en inntektsramme som representerer det inntektsnivået nettvirksomheten tillates å kreve inn i nettleie og som skal gi en rimelig avkastning på investert kapital, samt dekning for normale drifts- og vedlikeholdskostnader. Regulert inntektsramme, med tillegg for kostnader fra sentralnettet, eiendomsskatter og kapitaletterslep, benevnes tillatt inntekt og fastsettes for året under ett. Tillatt inntekt danner grunnlaget for inntektsføringen i nettselskapet. Hvert år beregnes en mer / eller mindreinntekt som utgjør differansen mellom faktiske fakturerte tariffinntekter og tillatt inntekt for året. Dersom den faktiske inntekten overstiger tillatt inntekt (merinntekt), skal denne merinntekten tilbakeføres kundene i sin helhet. Tilbakeføring av merinntekt skjer ved reduksjon i nett-tariffene. Dersom den faktiske inntekten er lavere enn inntektsrammene (mindreinntekt), kan denne mindreinntekten kreves innbetalt fra kundene gjennom økning av de fremtidige overføringstariffene. Mindreinntekten presenteres som omløpsmiddel, mens merinntekten presenteres under kortsiktig gjeld i balansen.

#### KONTRAKTSFORPLIKTELSER KRAFTOMSETNING

Kontraktforpliktelser består av salgskontrakter i sluttbrukermarkedet samt fysiske kraftkontrakter i engrosmarkedet. I tillegg omfatter kontraktporteføljen finansielle kontrakter for sikring av kraftomsetningen. Kontrakter i sluttbrukermarkedet inngås til fast pris eller spotpris med påslag.

#### KRAFTKJØP

Fysiske leveringsforpliktelser dekkes gjennom kjøp av kraft i spotmarkedet. Leveringsforpliktelser til fastpris sikres gjennom finansielle kraftkontrakter med Nasdaq.



Valutaelementet i de finansielle kontraktene sikres også (se eget avsnitt vedr valuta). Regnskapsføring av realisert gevinst eller tap knyttet til kraftkontrakter som sikrer kjøp til sluttbrukerne blir i resultatregnskapet klassifisert som kraftkjøp eller kraftkjøpsreduksjon.

### EL-SERTIFIKATER

Kostnad for levert elsertifikatpliktig volum inngår i kraftkjøp og periodiseres i samme periode som tilhørende kraftsalg. Elsertifikatforpliktelsen for regnskapsåret beregnes som volum multiplisert med elsertifikatpris i henhold til inngåtte forwardkontrakter. Elsertifikatbeholdning balanseføres i henhold til lavest verdis prinsipp. Beregnet elsertifikatforpliktelse og elsertifikatbeholdning presenteres netto i balansen.

### PRODUKSJONSPORTEFØLJE

Porteføljens produksjonsvolum er basert på fremtidig planlagt produksjon ut fra magasinenes fyllingsgrad, forventet tilsig og prisutvikling. Finansielle kontrakter benyttes for å sikre deler av den underliggende produksjonen basert på fremtidig planlagt produksjon. Tap/gevinst på sikringskontrakter, beregnet som margin mellom kontraktspris og spotpris, bokføres ved realisering.

### KLASSIFISERINGSPRINSIPPER

Omløpsmidler og kortsiktig gjeld omfatter poster som forfaller til betaling innen ett år etter anskaffelsestidspunktet, samt poster som knytter seg til vare/tjenestekretsløpet. Øvrige poster er klassifisert som anleggsmiddel/langsiktig gjeld. Første års avdrag på langsiktige fordringer og langsiktig gjeld klassifiseres likevel ikke som omløpsmiddel og kortsiktig gjeld.

### IMMATERIELLE EIENDELER OG GOODWILL

Goodwill har oppstått i forbindelse med kjøp av datterselskap. Goodwill avskrives over forventet økonomisk levetid. Utgifter til utvikling balanseføres i den grad det kan identifiseres en fremtidig økonomisk fordel knyttet til utvikling av en identifiserbar immateriell eiendel og utgiftene kan måles pålitelig. I motsatt fall kostnadsføres slike utgifter løpende. Balanseført utvikling avskrives lineært over økonomisk levetid.

### VARIGE DRIFTSMIDLER

Anleggsmidler vurderes til laveste verdi av anskaffelseskost og virkelig verdi. Investering i varige driftsmidler blir aktivert og avskrevet lineært over antatt økonomisk levetid fra det tidspunkt driftsmidlet blir satt i ordinær drift. Ved endring i avskrivningsplan fordeles virkningen over gjenværende avskrivningstid. Aktivering av eget investeringsarbeid i konsernet er vurdert til tilvirkningskost.

Ved indikasjon om at balanseført verdi av et anleggsmiddel er høyere enn virkelig verdi, foretas det test for verdifall. Hvis balanseført verdi er høyere enn både salgsverdi og gjenvinnbart beløp (nåverdi ved fortsatt bruk/eie), foretas det nedskrivning til det høyeste av salgsverdi og gjenvinnbart beløp. Tidligere nedskrivninger, med unntak for nedskrivning av goodwill, reverseres hvis forutsetningene for nedskrivningen ikke lenger er til stede.

### LEIEAVTALER

Leieavtaler der en vesentlig del av risiko og avkastning knyttet til eierskapet fortsatt ligger hos utleier klassifiseres som operasjonelle leieavtaler. Leien på slike avtaler kostnadsføres over leieperioden.

Dersom det vesentligste av økonomisk risiko og kontroll knyttet til det underliggende leieobjektet er gått over på leietaker, klassifiseres avtalen som finansiell. Eiendeler anskaffet ved finansiell leasing balanseføres og avskrives i henhold til eiendelens forventede brukstid, og forpliktelsen reduseres med betalt leie etter fradrag for beregnet rentekostnad.

### VEDLIKEHOLD OG PÅKOSTNING

Nye anlegg og reinvesteringer av komponenter som utvider driftsmidlets levetid eller på annen måte øker den fremtidige inntjeningssevnen aktiveres. Øvrige aktiviteter klassifiseres som drift/vedlikehold og kostnadsføres. Vedlikeholdskostnadene kostnadsføres ved gjennomføringen.

### MÅRKBASERTE FINANSIELLE OMLØPSMIDLER

For kortsiktige investeringer i børsnoterte aksjer, obligasjoner og andre verdipapirer brukes markedsverdi prinsippet. Verdien i balansen tilsvarer markedsverdien av investeringene per 31.12. Mottatt utbytte, og realiserte og urealiserte gevinster/tap, resultatføres som finansposter.

### LAGERBEHOLDNING

Lagerbeholdning består av handelsvarer, reservedeler og driftsmateriell, og er klassifisert som omløpsmiddel. Lagerbeholdningen vurderes til laveste verdi av anskaffelseskost og virkelig verdi.

### MAGASINBEHOLDNING

Det foreligger ingen kostpris på tilsig av vann. Oppmagasinert vannbeholdning opptas derfor ikke i balansen. Vannbeholdning ved årets slutt vil ha betydning for fremtidig inntekt og produksjon.

### KUNDEFORDRINGER

Kundefordringer føres opp i balansen etter fradrag for avsetning til forventede tap. Avsetning til tap gjøres på grunnlag av individuell vurdering av fordringene og en tilleggsavsetning som skal dekke øvrige påregnelige tap.

### ANDRE KORTSIKTIGE FORDRINGER

Andre fordringer, både omløpsfordringer og anleggsfordringer, føres opp til det laveste av pålydende og virkelig verdi. Virkelig verdi er nåverdien av forventede fremtidige innbetalinger. Det foretas likevel ikke neddiskontering når effekten av neddiskontering er uvesentlig for regnskapet.

Avsetning til tap vurderes på samme måte som for kundefordringer.

### PENSJONSFORPLIKTELSER

Konsernselskapene dekker i hovedsak sine pensjonsforpliktelser via kollektive pensjonsordninger i livsforsikringsselskaper og pensjonskasse. Konsernet har både innskuddsbaserte og ytelsesbaserte ordninger. Alle ytelsesordninger i konsernet er lukket. I tillegg finansieres enkelte særordninger direkte over drift. Periodens netto pensjonskostnad klassifiseres som lønnskostnad.

### Ytelsesplaner

Selskapene har i henhold NRS 6 valgt å anvende måleregulene og reglene om resultatspesifikasjon i IAS 19 Ytelser til ansatte, med modifikasjon som angitt i punkt 67C.

For selskap med ytelsesordninger, er pensjonsforpliktelsene vurdert til nåverdien av de fremtidige pensjonsytelser som er opptjent på balansedagen. Pensjonsmidler vurderes til virkelig verdi. I pensjonsforpliktelsene inngår både sikrede og usikrede ordninger. Alle estimatavvik føres direkte mot egenkapitalen.

### Innskuddsplaner

Ved innskuddsplaner betaler selskapet innskudd til et forsikringsselskap. Selskapet har ingen ytterligere betalingsforpliktelse etter at innskuddene er betalt. Innskuddene blir regnskapsført som lønnskostnad.

Selskapet og konsernet er tilsluttet fellesordningen for AFP. Denne er å anse som en ytelsesbasert flerforetaksordning, men regnskapsføres som en innskuddsordning frem til det foreligger pålitelig og tilstrekkelig informasjon slik at konsernet kan regnskapsføre sin proporsjonale andel av pensjonskostnad, pensjonsforpliktelse og pensjonsmidler i ordningen. Selskapets forpliktelser er dermed ikke balanseført som gjeld.

### SKATTER OG AVGIFTER

Skattekostnad består av betalbar skatt og endring i utsatt skatt/utsatt skattefordel. Utsatt skatt/skattefordel er beregnet på alle forskjeller mellom regnskapsmessig og skattemessig verdi på eiendeler og gjeld. Utsatt skatt beregnes på grunnlag av de midlertidige forskjeller som eksisterer mellom regnskapsmessige og skattemessige verdier, samt skattemessig underskudd til fremføring ved utgangen av regnskapsåret. Netto utsatt skattefordel balanseføres i den grad det er sannsynlig at denne kan bli nyttiggjort.

Utsatt skatt beregnes etter gjeldsmetoden på midlertidige forskjeller mellom skattemessig og regnskapsmessig verdi av eiendeler og gjeld, samt fremførbare underskudd. Eiendeler som ble overdratt ved stiftelse av Troms Kraft AS ble verdsatt til virkelig verdi (antatt markedsverdi) under hensyntagen til de underliggende skattemessige posisjoner. Det er derfor ikke avsatt for utsatt skatt på midlertidige forskjeller mellom skattemessig verdi og virkelig verdi på stiftelsestidspunktet 1.1.1998. Forskjeller på stiftelsestidspunktet reverseres over eiendelenes gjenværende levetid.

Virksomheten med vannkraftproduksjon er underlagt de særskilte reglene for beskatning av kraftforetak, og belastes grunnrenteskatt, naturressursskatt og eiendomsskatt. I tillegg kommer normal selskapsbeskatning.

Grunnrenteskatten er en overskuddsskatt som beregnes av netto grunnrenteinntekt per kraftverk med påstemplet merkeytelse på 10 000 kVa eller mer. Den beregnede inntekten reduseres med driftskostnader, skattemessige avskrivninger og en friinntekt.

Negativ grunnrenteinntekt i et kraftverk kan samordnes mot positiv grunnrenteinntekt i andre kraftverk. Negativ grunnrenteinntekt fra inntektsår før 01.01.2007 kan kun fremføres mot positiv grunnrenteinntekt fra samme kraftverk. Negativ grunnrenteinntekt inngår som en del av grunnlaget for beregning av utsatt skatt/skattefordel.

Med virkning fra inntektsåret 2021 gis det direkte fradrag for nye investeringer i grunnrenteinntekt istedenfor rett til avskrivninger og friinntekt. Videre ble det fra 2021 innført en særlig beregnet grunnrenterelatert selskapskatt som fradragsføres i grunnrenteinntekten. Nominell skattesats er økt til 57,7 % for 2022 (47,4% for 2021), slik at marginal effektiv skattesats for grunnrenteskatt utgjør 45% (37%).

Naturressursskatt er en overskuddsuavhengig skatt som fastsettes for hvert enkelt kraftverk på bakgrunn av gjennomsnittlig produksjon de siste sju årene. Skattesatsen utgjør 1,3 øre / kWh. Naturressursskatt kan kreves fratrukket i utlignet inntektsskatt til staten. Dersom naturressursskatten overstiger utlignet inntektsskatt til staten, kan det overskytende fremføres til fradrag senere år, med en rente som er fastsatt av Finansdepartementet.

Eiendomsskatt utgjør inntil 0,7 % av beregnet takstverdi.

For vannkraftverk med samlet påstemplet merkeytelse på 10 000 kVa eller mer, ble det med virkning fra 28. september 2022 innført et høyprisbidrag, hvor satsen utgjør 23% av kraftpris over 0,70 NOK/kWh.

Grunnrenteskatt og naturressursskatt resultatføres som ordinære skatter. Eiendomsskatt og høyprisbidrag klassifiseres som driftskostnad.

### GJELD

Gjeld, med unntak for enkelte avsetninger for forpliktelser, balanseføres til nominelt gjeldsbeløp.

### ERSTATNINGER OG

#### KONSESJONSKRAFTFORPLIKTELSER

Årlige erstatninger til grunneiere er svært begrenset og kostnadsføres løpende. Det er ikke foretatt avsetninger til dekning av disse fremtidige forpliktelser.

Konsesjonskraft skal sikre utbyggingskommunene tilstrekkelig kraft til alminnelig forsyning, og til en rimelig pris. Forpliktelser til levering av konsesjonskraft er ikke oppført i balansen. Forpliktelsen utgjør årlig ca. 84 GWh.

### VALUTA

Transaksjoner i utenlandsk valuta omregnes til kursen på transaksjonstidspunktet. Pengeposter i utenlandsk valuta omregnes til norske kroner til balansedagens kurs. Valutakursendringer resultatføres løpende i regnskapsperioden under andre finansposter.

Konsernet Troms Kraft er gjennom dets virksomhet, herunder deltakelse i det nordiske kraftmarkedet, eksponert for valutarisiko i flere valutaer. Eksponering i valutamarkedet er ikke en del av konsernets kjernevirksomhet og strategien er følgelig å minimere denne formen for risiko. Til sikring av framtidig valutakurs brukes i hovedsak terminkontrakter. Den valutarisiko som konsernet eksponeres for i kraftmarkedet, avdekkes tilnærmet umiddelbart gjennom en motsvarende valutakontrakt med bank. I bokføringen benyttes sikringsbokføring av valutakontraktene.

### REGNSKAPSMESSIG SIKRING

Finansielle instrumenter som sikrer framtidige inn-/utbetalinger, regnskapsføres ikke. Regnskapsføring av gevinster og tap knyttet til sikringsinstrumenter/kontrakter utsettes inntil den sikrede transaksjonen resultatføres.

### KONTANTSTRØMOPPSTILLING

Kontantstrømoppstillingen er innarbeidet etter den indirekte modellen. Kontanter og kontantekvivalenter omfatter kontanter, bankinnskudd og andre kortsiktige likvide plasseringer, som umiddelbart og med uvesentlig kursrisiko kan konverteres til kjente kontantbeløp og med gjenværende løpetid mindre enn tre måneder fra anskaffelsesdato.

## NOTE 2 Virksomhetsområder

### KONSERN 2022

Beløp i 1 000 kroner	Nett- virksomhet	Sluttbruker- virksomhet Norge	Produksjons- virksomhet	Mor/øvrige virksomhet	Eliminering konserninternt	Sum konsern etter eliminering
Driftsinntekter	1 347 778	6 067 844	393 231	30 789	-135 401	7 704 241
Driftskostnader	633 879	5 971 602	160 300	57 710	-134 592	6 688 899
Av- og nedskrivning	203 794	12 543	46 834	4 035	-5 877	261 328
Driftsresultat	510 105	83 699	186 098	-30 955	5 068	754 014

- For å vise aktiviteten i de enkelte virksomhetsområdene inneholder tallene pr virksomhet også de konserninterne transaksjonene. Elimineringer i konsernet vises i egen kolonne.
- Konsernets nettinntekter kommer fra konsesjonsområdet til Arva AS, bestående av 12 kommuner i Troms og Finnmark fylke og 7 kommuner i Nordland fylke.
- Inntekter fra sluttbrukeromsetning kommer fra Ishavkraft AS.
- Produksjonsvirksomheten er knyttet til vann- og vindkraftverk i Troms og Finnmark Fylke.

### KONSERN 2021

Beløp i 1 000 kroner	Nett- virksomhet	Sluttbruker- virksomhet Norge	Produksjons- virksomhet	Mor/øvrige virksomhet	Eliminering konserninternt	Sum konsern etter eliminering
Driftsinntekter	1 151 604	3 554 265	427 667	27 283	-111 065	5 049 753
Driftskostnader	664 190	3 456 127	142 522	40 358	-127 319	4 175 878
Av- og nedskrivning	188 053	12 205	44 522	3 792	-5 877	242 694
Driftsresultat	299 361	85 933	240 624	-16 867	22 131	631 181

- For å vise aktiviteten i de enkelte virksomhetsområdene inneholder tallene pr virksomhet også de konserninterne transaksjonene. Elimineringer i konsernet vises i egen kolonne.
- Konsernets nettinntekter kommer fra konsesjonsområdet til Arva AS, bestående av 12 kommuner i Troms og Finnmark fylke og 7 kommuner i Nordland fylke.
- Inntekter fra sluttbrukeromsetning kommer fra Ishavkraft AS.
- Produksjonsvirksomheten er knyttet til vann- og vindkraftverk i Troms og Finnmark Fylke.

## NOTE 3 Store enkelttransaksjoner

Arva AS fikk innvilget en harmoniinntekt på MNOK 91 i 2022. Harmoniinntekt er en engangskompensasjon som innvilges når beregnet inntektsramme for et fusjonert nettselskap (Arva AS) er lavere enn beregnet inntektsramme for hvert av selskapene før fusjon (Troms Kraft Nett AS og Nordlandsnett AS). Harmoniinntekten ga ikke likviditets-effekt i 2022, men ble inntektsført i sin helhet og gir økt saldo på balanseposten mindreinntekt nettvirksomhet.

Det var ingen store enkelttransaksjoner i 2021.



## NOTE 4 Finansielle derivater

Konsernet har gjennom Ishavskraft AS vesentlig virksomhet knyttet til salg av strøm til sluttbrukere. Finansiell risiko er i hovedsak knyttet til svingninger i innkjøpspris på kraft og volumrisiko. Risiko knyttet til svingninger i innkjøpspris styres i henhold til risikopolicy gjennom inngåelse av finansielle kraftkontrakter. Kraftkontraktene blir i hovedsak clearet.

Konsernet er også eksponert for finansiell risiko knyttet til svingninger i innkjøpspris på elsertifikater. Risikoen styres gjennom inngåelse av finansielle elsertifikatkontrakter og kjøp av elsertifikater.

Handel av kraft på kraftbørsen Nasdaq skjer i Euro, mens handel i elsertifikater skjer i svenske kroner. Kraftinntektene til Ishavskraft AS er i norske kroner slik at Ishavskraft AS også er eksponert for valutarisiko. Risikoeksponering knyttet til valuta i Euro og svenske kroner reduseres blant annet gjennom inngåelse av valutaterminer.

Beløp i 1 000 kroner	Virkelig verdi per 31.12.22
Valutakontrakter 2023 - 2026	8 712
Finansielle kontrakter 2023 - 2026	524 869

Av de finansielle kontraktene utgjør MNOK 815,8 periodisering av future-kontrakter bokført som kortsiktig gjeld i balansen pr 31.12.2022.

Opgitt virkelig verdi tilsvarer markedsverdi oppgitt av selskapets bankforbindelser og/eller fra egne fagsystem.

Alle finansielle kraftkontrakter, elsertifikatkontrakter og valutaterminer behandles som sikringsinstrumenter for kontantstrøm relatert til kraftkjøp. Realiserte og urealiserte gevinster og tap på de finansielle derivatene resultatføres i takt med kraftkjøpet som derivatene sikrer. Per 31.12.2022 vedrører alle uoppgjorte finansielle kraftkontrakter og valutaterminer i Euro fremtidige kraftkjøp. Urealiserte verdiendringer er derfor ikke regnskapsført for disse. Ved beregning av elsertifikatforpliktelse er kontantstrømsikringen reflektert ved at avtalte forwardpriser legges til grunn for beregning.

## NOTE 5 Driftsinntekter

### SPESIFIKASJON AV DRIFTSINNTEKTER:

TROMS KRAFT AS			KONSERN	
2021	2022	Beløp i 1 000 kroner	2022	2021
0	0	Kraftomsetning	6 326 687	3 868 365
0	0	Konsesjonskraft	9 711	9 568
0	0	Sum kraftsalg	6 336 398	3 877 933
0	0	Nettinntekter	1 303 283	1 101 967
4 235	4 498	Andre driftsinntekter	64 561	69 853
22 688	25 610	Andre driftsinntekter konsernselskap	0	0
26 923	30 107	Sum andre driftsinntekter	64 561	69 853
26 923	30 107	Sum driftsinntekter	7 704 241	5 049 753

## NOTE 6 Kraftkjøp, overførings- og innmatingskostnader

### SPESIFIKASJON AV KRAFTKJØP, OVERFØRINGS- OG INNMATINGSKOSTNADER I KONSERNET

Beløp i 1 000 kroner	KONSERN	
	2022	2021
Kraftkjøp	5 925 760	3 517 137
Innmatingsavgift	37 667	50 555
Kjøp av varer og tjenester for videresalg	24 535	2 796
Sum	5 987 961	3 570 488

## NOTE 7 Kraftproduksjon og magasinbeholdning

Magasinbeholdning opptas ikke som en eiendel i konsernets balanse. Informasjon knyttet til magasinbeholdning i egne kraftverk vil være relevant for å vurdere hvor stor andel av leveringsforpliktelsene som kan dekkes av egen produksjon, samt estimere fremtidige resultater.

Tall i GWh for vannkraftproduksjon	KONSERN	
	2022	2021
Inngående magasinbeholdning 01.01	390	421
Utgående magasinbeholdning 31.12	380	390
Normalproduksjon (siste 10 år)	962	969
Normal årsvariasjon (siste 10 år)	235	259
Årets produksjon	1 011	954
Normal magasinbeholdning 31.12 (siste 10 år)	381	384

- Vannkraftproduksjon er konsesjonsbelagt. Produksjonen betinger også disposisjonsrett til de aktuelle fallrettigheter.
- Konsernets kraftverk har med unntak av Lysbotn, tidsubegrensede konsesjoner. For Lavka kraftverk er fortsatt utnyttelse av fallrett etter 2041 avhengig av inngåelse av ny leieavtale.
- Fallrettigheter er enten i eget eie, eller regulert av langsiktige eller evigvarende leieavtaler.
- Når det gjelder drift av Fakken vindpark, baserer den seg på en konsesjon med varighet til 2037. Kraftproduksjonen i 2022 var på 130,4 GWh.

## NOTE 8 Lønn, godtgjørelse og antall årsverk

TROMS KRAFT AS			KONSERN	
2021	2022	Beløp i 1 000 kroner	2022	2021
<b>LØNNKOSTNADER OG ANDRE YTELSE</b>				
15 336	19 098	Lønninger	257 655	240 178
1 812	1 852	Arbeidsgiveravgift	15 897	16 671
-6 006	7 699	Pensjonskostnader	35 366	-5 229
992	1 611	Andre ytelser	14 438	7 475
12 134	30 260	Sum	323 355	259 095
10	10	Antall årsverk	318	317
<b>GODTGJØRELSE TIL REVISOR</b>				
163	117	Revisjon	1 588	1 256
0	0	Andre attestasjonstjenester	110	515
90	78	Skatterådgivning	186	246
130	17	Andre tjenester	53	706
382	212	Sum	1 937	2 723

### YTELSER TIL LEDENDE PERSONER I KONSERNET (BELØP I 1 000 KR)

Ytelser til konsernsjef	TROMS KRAFT AS			TROMS KRAFT AS		
	2022	2021		2022	2021	
	Lønn	Annen godtgjørelse	Sum 2022	Lønn	Annen godtgjørelse	Sum 2021
Semming Semmingsen	3 067	191	3 258	3 108	190	3 298

- Konsernsjef inngår i den generelle offentlige pensjonsordningen i selskapet. Denne ordningen gir med full opptjening en estimert pensjon på 66% inkludert ytelser fra Folketrygden, av et pensjonsgrunnlag inntil 12G fra og med fylte 67 år. I tillegg har konsernsjef en pensjonsordning for lønn over 12G, som forutsatt full opptjening, gir en ytelse på 66% av pensjonsgrunnlaget. Årets pensjonsopptjening for konsernsjef utgjør NOK 2 056 000.
- Ved fratredelse har konsernsjef rett til kompensasjon tilsvarende 18 måneders fast lønn, samt lønn i oppsigelsesperioden på 6 måneder. Andre godtgjørelser videreføres ikke utover oppsigelsesperioden. Kompensasjonen opphører dersom han tiltrer ny stilling med i all vesentlighet tilsvarende eller høyere lønn, eller får tilsvarende inntekt fra verv eller egen virksomhet. For øvrig skal kompensasjonen reduseres med den inntekt stillingsinnehaveren har i ny stilling, fra verv eller fra egen virksomhet. En eventuell etterlønn skal utbetales månedlig i form av fast månedslønn som gjaldt på fratredelsestidspunktet. Etterlønnen danner ikke grunnlag for feriepenger.
- Selskapet har inngått førtidspensjonsavtale med konsernsjef med rett til å fratse ved fylte 62 år. Ved fratredelse er selskapet forpliktet til å yte pensjon tilsvarende 66 % av lønn fram til 67 år.

Styret (beløp i 1 000 kr)	TROMS KRAFT AS			TROMS KRAFT AS		
	2022	2021		2022	2021	
	Styrehonorar	Annen godtgjørelse	Sum 2022	Styrehonorar	Annen godtgjørelse	Sum 2021
Inge K. Hansen (styrets leder)	412	-	412	412	0	412
Kristin Bjella (nestleder tom 05.mai 2022)	123	-	123	245	0	245
Bjarne Borgersen (styremedlem tom 05.mai 2022)*	105	28	132	205	55	260
Kathrine Tveiterås (nestleder - fom 05. mai 2022)	225	-	225	205	0	205
Alf Eirik Røkenes (styremedlem) *	205	13	217	205	25	230
Rolf Inge Roth (styremedlem fom 05.mai 2022)	103	-	102			
Marianne Abeler (styremedlem fom 05.mai 2022)	103	-	102			
Anita Foshaug (ansattvalgt) *	205	13	217	205	25	230
Eivind Andersen (ansattvalgt)	205	-	205	205	0	205
Jostein Jerkø (vara)	20	-	20	0	0	0
Perry Strømdal (vara)	20	-	20	-	-	-
Medlemmer i bedriftsforsamlingen	175	-	175	176	0	176
Samlet godtgjørelse	1 899	53	1 949	1 858	105	1 963

\* Annen godtgjørelse til styremedlemmer gjelder arbeid knyttet til revisjonsutvalget.

- Det er ikke gitt lån eller stilt sikkerhet for medlemmer av ledergruppen, styret eller andre valgte selskapsorganer. Det er ikke utbetalt lønn eller andre ytelser til medlemmer av styret utover det som er nevnt ovenfor.

## NOTE 9 Pensjonskostnader og pensjonsforpliktelser

Troms Kraft er pliktig til å ha tjenestepensjonsordning etter lov om obligatorisk tjenestepensjon. Selskapets pensjonsordninger tilfredsstiller kravene i denne lov. Bedriftsintern pensjonsalder er 70 år. Konsernets ytelsesordningen i KLP ble i løpet av 2021 lukket, med overføring til innskuddsordning for alle ansatte under 55 år på tidspunkt for lukkingen. Engangseffekter som følge av lukkingen ble resultatført som planendring i 2021.

TROMS KRAFT AS			KONSERN	
2021	2022	Beløp i 1 000 kroner	2022	2021
<b>BALANSEFØRT FORPLIKTELSE</b>				
302 750	267 876	Nåverdi av pensjonsforpliktelsene	924 334	983 866
-259 683	-252 489	Pensjonsmidler	-860 521	-850 103
5 168	1 846	Arbeidsgiveravgift	5 129	11 182
48 235	17 233	Netto pensjonsforpliktelser, ytelsesplaner	68 942	144 944
83 681	81 982	Nåverdi usikrede pensjonsforpliktelser, inkl. arbeidsgiveravgift	94 021	95 025
131 917	99 215	Netto pensjonsforpliktelser i balansen, inkl. arbeidsgiveravgift	162 963	239 970
<b>BEVEGELSE I NETTO BALANSEFØRT FORPLIKTELSE</b>				
151 824	131 917	Netto pensjonsforpliktelse 01.01	239 970	293 135
-6 122	6 864	Resultatført pensjonskostnad, inkl. planendring	18 845	-14 444
0		Tilgang netto pensjonsforpliktelser pr. 31.10	0	0
-19 155	-14 447	Innbetalt premie	-44 104	-40 175
5 369	-25 119	Estimatavvik ført mot egenkapital	-51 748	1 454
131 917	99 215	Netto pensjonsforpliktelse i balanse 31.12	162 963	239 970
<b>Pensjonskostnader</b>				
3 728	3 588	Nåverdi av årets pensjonsopptjening	11 839	19 671
6 043	7 176	Rentekostnad av pensjonsforpliktelser	20 411	17 074
-3 830	-4 594	Forventet avkastning pensjonsmidler	-14 819	-11 489
-12 753	0	Resultatført planendring	0	-41 601
690	695	Arbeidsgiveravgift	1 415	1 901
-6 122	6 864	Netto pensjonskostnad ytelsesordninger	18 845	-14 444
305	1 004	Kostnad ved innskuddsordning inkl. arbeidsgiveravgift	16 102	10 130
47	120	Kostnader ved privat AFP-ordning inkl. arbeidsgiveravgift	4 047	2 282
-238	-290	Pensjonstrekk	-3 629	-3 198
-6 006	7 699	Pensjonskostnad alle ordninger	35 365	-5 229
5	5	Antall ansatte omfattet av ytelsesbasert ordning 31.12	61	68
5	8	Antall ansatte omfattet av innskuddsordning 31.12	266	244

### Følgende forutsetninger er lagt til grunn for beregningen:

	2022	2021
Forventet avkastning på pensjonsmidler	3,00 %	1,90 %
Diskonteringsrente	3,00 %	1,90 %
Årlig forventet lønnsvekst	3,50 %	2,75 %
Årlig G-regulering	3,25 %	2,50 %
Årlig regulering av pensjoner under utbetaling	2,63 %	1,73 %
Gjennomsnittlig arbeidsgiveravgiftsfaktor	4,7%-12%	4,7%-12%



## NOTE 10 Skatter

TROMS KRAFT AS			KONSERN	
2021	2022	Beløp i 1 000 kroner	2022	2021
		<b>SKATTEKOSTNAD AV ORDINÆRT RESULTAT</b>		
-	-	Årets betalbare skatt, alminnelig inntekt	11 249	22 759
		Skatt på grunnrenteinntekt	43 554	52 783
		Naturressursskatt	11 249	11 322
		Naturressursskatt som samordnes mot skatt på alminnelig inntekt	-11 249	-22 759
		Naturressursskatt til fremføring (-)/utnyttelse (+)		11 437
27 893	47 625	Endring i utsatt skatt alminnelig inntekt	154 316	105 587
		Endring utsatt grunnrenteskatt	25 690	22 646
1 181	-5 526	Effekt utsatt skatt ført direkte mot egenkapitalen	-11 384	320
-33 571	-47 782	Skatt på mottatt konsernbidrag		
-	-	Avsatt/ending skatt tidligere år		
-4 498	-5 683	Skattekostnad av ordinært resultat	223 426	204 095
		<b>BEREGNING AV SKATTEGRUNNLAG ALMINNELIG INNTEKT</b>		
265 280	280 056	Resultat før skattekostnad		
-287 926	-309 390	Resultatandel DS/TS		
2 202	3 501	Permanente forskjeller		
-16 532	-31 474	Endring i midlertidige forskjeller		
152 598	217 191	Mottatt konsernbidrag		
0	0	Begrensning rentefradrag		
-5 369	25 119	"Effekt av balanseført pensjon på endring i midlertidige forskjeller"		
-110 253	-185 001	Underskudd til framføring/ anvendelse		
0	0	Grunnlag betalbar skatt, alminnelig inntekt		
0	0	Årets betalbare skatt av alminnelig inntekt		
		<b>BETALBAR SKATT I BALANSEN BESTÅR AV</b>		
0	0	Betalbar skatt av alminnelig inntekt	0	-
		Betalbar skatt på grunnrenteinntekt	43 554	52 783
		Naturressursskatt	11 249	11 322
0	0	Betalbar skatt ikke utlignet tidligere år	0	-
0	0	Betalbar skatt i balansen	54 803	64 106
		<b>UTSATT SKATT, ALMINNELIG INNTEKT</b>		
		<b>Midlertidige forskjeller:</b>		
0	0	Omløpsmidler	-7 337	-12 063
-3 759	-3 642	Anleggsmidler	2 380 599	2 199 174
-131 917	-99 215	Pensjonsforpliktelse	-162 452	-239 969
-32 748	-34 091	Andre forskjeller	136 286	-116 956
0	0	Gevinst- og tapskonto	2 260	2 825
-202 650	-17 648	Skattemessig framførbart underskudd	-186 238	-347 825
-371 073	-154 597	Sum midlertidige forskjeller	2 163 118	1 485 186
0	0	Midlertidige forskj. som ikke gir grunnlag for utsatt skatt/skattefordel	-139 444	-162 948
-371 073	-154 597	Grunnlag utsatt skatt/skattefordel	2 023 673	1 322 238
-81 636	-34 011	Utsatt skatt (fordel./forpl.) knyttet til alminnelig inntekt	445 208	290 892
		<b>UTSATT SKATT, GRUNNRENTE:</b>		
		Driftsmidler	105 810	73 778
		Fremførbart underskudd	-35 666	-29 324
		Netto balanseført utsatt skatt grunnrente	70 144	44 454
		Sum balanseført utsatt skatt	515 352	335 346

### TROMS KRAFT AS OG KONSERN

#### Utsatt skattefordel framførbart underskudd

Konsernet har skattefordel knyttet til framførbart underskudd. Ved avleggelse av årsregnskapet har konsernet vurdert at den fremtidige skattepliktige inntjeningen er tilstrekkelig til å utnytte skattefordelen.

#### Endring skattesatser

Med virkning for inntektsåret 2022 ble effektiv skattesats for grunnrenteskatt økt fra 37% til 45%. Effekt av satsendringen på årets skattekostnad utgjør MNOK 20.

## NOTE 11 Varige driftsmidler

### KONSERN

Beløp i 1 000 kroner	Driftsløstørelse	Nettanlegg	Produk- sjonsanlegg	Bygninger og boliger	Anlegg under utførelse	Sum	Goodwill	Immaterielle eiendeler	Sum
Anskaffelseskost 01.01	827 344	6 562 942	2 017 321	247 003	257 606	9 912 216	269 906	397 766	10 579 887
Tilgang / netto endring anlegg under utførelse	41 518	527 480	30 450	690	- 19 662	580 476	0	3 696	584 172
Avgang	- 3 727	- 1 322	0	0		- 5 049	0	0	- 5 049
Anskaffelseskost 31.12	865 135	7 089 100	2 047 771	247 693	237 943	10 487 642	269 906	401 461	11 159 010
Akkumulerte av- og nedskrivninger	- 424 946	- 2 267 570	- 1 069 810	- 125 803	0	- 3 888 129	- 87 055	- 7 700	- 3 982 884
Bokført verdi 31.12	440 189	4 821 530	977 961	121 890	237 943	6 599 514	182 851	393 761	7 176 126
Årets ordinære avskrivninger	57 449	137 776	43 119	4 461	0	242 806	16 095	2 427	261 328
Årets rev-/nedskrivninger	0	0	0	0	0	0	0	0	0
Økonomisk levetid	3-10 år	15-70 år	8-67 år	50-evigvar.			15-30 år	10 år	
Avskrivningsplan	Lineær	Lineær	Lineær	Lineær			Lineær	Lineær	

- Egentilvirkede driftsmidler utgjør MNOK 80 av totale tilganger i 2022. Dette gjelder i hovedsak nettanlegg med gjennomsnittlig økonomisk levetid på ca. 30 år.
- Avskrivningstid på immaterielle eiendeler er basert på vurdering av økonomisk levetid på den enkelte post ut fra forventet inntjening. Balanseført goodwill knytter seg til sluttbruker - og nettvirksomhet i Norge og avskrives over forventet levetid. Konesjoner knyttet til nettvirksomheten inngår i immaterielle eiendeler med MNOK 375. Konesjoner anses evigvarende og avskrives ikke.

### TROMS KRAFT AS

Beløp i 1 000 kroner	Driftsløstørelse	Bygninger og boliger	Anlegg under utførelse	Sum
Anskaffelseskost 01.01	110 629	181 046	-	291 675
Tilgang/netto endring anlegg under utførelse	1 497	-	64	1 561
Avgang	-	-	-	-
Anskaffelseskost 31.12	112 126	181 046	64	293 236
Akkumulerte av- og nedskrivninger	-108 611	-86 251	-	-194 863
Bokført verdi 31.12	3 515	94 795	64	98 374
Årets ordinære avskrivninger	518	2 847	-	3 365
Årets nedskrivninger	-	-	-	-
Økonomisk levetid	3-10 år	50-evigvar.		
Avskrivningsplan	Lineær	Lineær		

### LEASINGAVTALER - KONSERN

Beløp i 1 000 kroner	2022	2021
<b>Operasjonelle leasingavtaler (inventar, transportmidler m.m)</b>		
Årlig leie av ikke balanseførte leieavtaler (operasjonelle leieavtaler)	759	861
Leiekontraktenes utløp	2023-2027	2022-2026

## NOTE 12 Investering i datterselskap

### AKSJER I DATTERSELSKAPER EIET AV TROMS KRAFT AS:

Beløp i 1 000 kroner	Forretningskontor	Eierandel i %	Stemmeandel i %	Bokført verdi
Arva AS	Tromsø	60	60	1 348 444
Troms Kraft Produksjon AS	Tromsø	100	100	473 401
Ishavskraft AS	Alta	100	100	291 697
Fjuel Tromsø AS	Tromsø	51	51	16 808
Investering i datterselskap				2 130 354

### ENDRING BOKFØRT VERDI PR DATTERSELSKAP:

	Arva	TK Produksjon	Ishavskraft	Fjuel Tromsø	Sum
Bokført 01.01	1 207 236	508 551	234 533	9 036	1 959 361
Tilgang					0
Resultatandel	204 214	60 706	57 834	-1 663	321 092
Avskrivning merverdier			-671		-671
Internfortj./reversering internfortj.	2 529	1 041			3 569
Estimatendring IAS 19 mot EK	9 465	4 995			14 461
Netto konsernbidrag		-101 893	0		-101 893
Avsatt utbytte 2022	-75 000	0			-75 000
Kapitalforhøyelse				9 435	9 435
Andre endringer					0
Bokført 31.12	1 348 444	473 401	291 697	16 808	2 130 354

### SPESIFIKASJON AV BOKFØRT RESULTATANDEL:

	2022	2021
Resultatandel	320 421	275 359
Eliminering/reversering internfortjeneste	3 569	3 569
Gevinst datterselskap, inkl. justering 2021	0	17 166
Øvrige resultateffekter		
Sum	323 990	296 094

## NOTE 13 Investering i tilknyttede selskaper/deltakerlignede tilknyttede selskap

Selskap	Forr. kontor	Ansk. tidspunkt	Eier-/stemmeandel	EK på ansk.tidspkt.	Bokført verdi 31.12
<b>Tilknyttede selskap i Troms Kraft AS</b>					
Frost Kraftentreprenør AS	Bodø	2017	49,0 %	59 565	8 172
Neptun Tromsø AS	Oslo	2022	33,3 %	10	10
Fjuel AS	Tromsø	2022	20,0 %	3 000	3 000
Sum					11 182
<b>Tilknyttede selskap i konsernet Troms Kraft</b>					
Finnmarkskonferansen AS	Alta	2005/2006	52,00 %	189	231
Sum					231
Sum konsern					11 413

### ENDRING BOKFØRT VERDI PR. TILKNYTTET SELSKAP/DELTAKERLIGNEDE TILKNYTTETE SELSKAP:

Selskap	Bokført 01.01	Salg/avvikling	Utbytte	Resultatandel	Andre endringer	Gevinst / tap salg/ nedskrivning	Netto avskr. merv./ reverseringer	Bokført verdi 31.12
Frost Kraftentreprenør AS	22 772			-15 628			1 028	8 172
Neptun Tromsø AS	-				10			10
Fjuel AS	-				3 000			3 000
Sum morselskap	22 772	-	-	-15 628	3 010	-	1 028	11 182
Finnmarkskonferansen AS	231							231
Sum TS andre selskap	231	-	-	-	-	-	-	231
Sum TK konsern	23 003	-	-	-15 628	3 010	-	1 028	11 413

## NOTE 14 Investeringer i andre selskap

### SPESIFIKASJON OVER AKSJER:

Beløp i 1 000 kroner	Eierandel i %	Markedsverdi	Kostpris	Bokført verdi
<b>Eiet av Troms Kraft AS</b>				
Ymber AS	16,67 %		91 549	91 549
Aksjefond	< 10%		365	155
Ecohz AS	12,44 %		7 410	6 489
Norinnova AS	3,50 %		3 002	2 370
Glomfjord Hydrogen AS	15,21 %		3 519	3 519
Bodøregionens Utviklingsselskap AS	2,17 %		100	100
Avju Solutions AS				1 498
Øvrig				42
Egenkapitalinnskudd KLP			8 288	7 241
Sum aksjer og andeler eiet av Troms Kraft AS			114 232	112 962
<b>Eiet av øvrige konsernselskaper:</b>				
Orinor AS	3,29 %		300	300
Opplæringskontoret for Energifag AS	10,00 %		330	330
Validér	4,76 %		852	852
Ren AS	1,60 %		539	539
Nettsam AS	50,00 %		500	500
Nord-Norsk Trafikksenter	1,00 %		31	31
Egenkapitalinnskudd KLP			13 060	13 060
Sum aksjer og andeler eiet av datterselskapene			15 612	15 612
Sum aksjer og andeler konsern				128 573

## NOTE 15 Langsiktige fordringer og plasseringer

TROMS KRAFT AS			KONSERN	
2021	2022	Beløp i 1 000 kroner	2022	2021
11 721	9 011	Andre langsiktige fordringer	17 384	23 486
690 000	690 000	Lån til konsernselskaper	0	0
701 721	699 011	Sum	17 384	23 486

- Ingen lån forfaller senere enn fem år etter balansedagen.

## NOTE 16 Kundefordringer

TROMS KRAFT AS			KONSERN	
2021	2022	Beløp i 1 000 kroner	2022	2021
0	170	Kundefordringer	641 727	557 593
0	0	Avsetning til tap på fordringer	-9 190	-14 700
0	170	Sum	632 537	542 893
0	0	Pantsatte kundefordringer	0	0

## NOTE 17 Kortsiktige fordringer

TROMS KRAFT AS			KONSERN	
2021	2022	Beløp i 1 000 kroner	2022	2021
0	0	Andre fordringer	235 053	220 139
808	631	Påløpte inntekter/forskuddsbetalte kostnader	1 141 625	795 014
0	0	Krav på offentlig tilskudd	0	0
808	631	Sum	1 376 678	1 015 153



## NOTE 18 Likvide midler

TROMS KRAFT AS			KONSERN	
2021	2022	Beløp i 1 000 kroner	2022	2021
196 523	192 982	Kontanter og bankinnskudd	1 088 431	103 659

- Pr. 31.12.2022 inngikk kontoer til Troms Kraft Produksjon AS, Ishavskraft AS, Troms Kraft AS og Arva AS i Troms Krafts konsernkontostruktur.
- Troms Kraft AS er innvilget kassekreditt på MNOK 700 som er knyttet til toppkontoen i konsernkontosystemet. Kassekreditten er ubenyttet pr. 31.12.2022. Datterselskap som inngår i konsernkontosystemet er solidarisk ansvarlig som selvskyldnerkausjonister.
- Som sikkerhet for skattetreksmidler i konsernet har Troms Kraft AS stillet en bankgaranti på MNOK 13,5. Videre er MNOK 2,8 av bankinnskuddet bundne skattetreksmidler og MNOK 2,7 er bundne midler for handel med regulerkraft fra Esett.

## NOTE 19 Egenkapital

### TROMS KRAFT AS

Beløp i 1 000 kroner	Aksjekapital	Overkursfond	Fond for vurderingsforskjeller	Annen egenkapital	Sum
Egenkapital pr. 01.01	500 000	73 954	283 291	1 289 429	2 146 675
Årets resultat			141 928	143 811	285 739
Utbytte				-185 000	-185 000
Estimatendring pensjon mot egenkapital				19 593	19 593
Estimatendring pensjon mot egenkapital datterselskap				14 461	14 461
Egenkapital pr 31.12	500 000	73 954	425 219	1 282 294	2 281 467

### KONSERNET

Beløp i 1 000 kroner	Aksjekapital	Overkursfond	Annen egenkapital	Minoritetsinteresser	Sum
Egenkapital pr 01.01	500 000	73 954	1 423 571	814 428	2 811 953
Innskutt kapital minoritetsinteresser				9 065	9 065
Årets resultat			285 403	136 231	421 634
Utbytte			-185 000	-50 000	-235 000
Estimatendring pensjon mot egenkapital			34 053	6 310	40 363
Egenkapital pr 31.12	500 000	73 954	1 558 027	916 034	3 048 015

## NOTE 20 Aksjonærinformasjon

### SELSKAPET TROMS KRAFT AS HAR EN AKSJEKLASSE. PR. 31.12.2022 ER FØLGENDE AKSJONÆRER:

	Ant. aksjer	Pålydende	Aksjekapital	Eierandel	Stemmeandel
Tromsø kommune	200 000	1 000	200 000 000	40 %	40 %
Troms Holding AS	300 000	1 000	300 000 000	60 %	60 %
Sum	500 000		500 000 000	100 %	100 %

## NOTE 21 Langsiktig gjeld

### I POSTEN INNGÅR FØLGENDE FORPLIKTELSE:

TROMS KRAFT AS			KONSERN	
2021	2022	Beløp i 1 000 kroner	2022	2021
900 000	900 000	Banklån	4 300 000	3 980 000
-	-	Annen langsiktig gjeld	370	536
900 000	900 000	Sum	4 300 370	3 980 536

- Konsernet har pr 31.12.2022 MNOK 4 300 i langsiktig gjeld, hvorav MNOK 400 har forfall mer enn fem år etter regnskapsårets slutt.

## NOTE 21 Langsiktig gjeld (fortsettelse)

### BANKLÅN

Følgende lånefasiliteter foreligger pr 31.12.2022:

Lånetaker	Lånefasilitet	Nom. beløp 31.12	Ledig ramme 31.12	Forfall	Opsjonsår
Troms Kraft AS	Term loan bank	900 000	0	02.07.2025	1 år
Arva AS	Revolving loan bank	0	750 000	15.12.2023	0,5 år + 0,5 år
Arva AS	Revolving loan bank	900 000	0	02.07.2024	
Arva AS	Term loan bank	2 100 000	0	02.07.2025	1 år
Arva AS	Lån Nordic Investment Bank	400 000	0	01.06.2028	
Sum		4 300 000	750 000		

Pr 31.12.2022 oppfyller Troms Kraft AS og Arva AS alle finansielle vilkår i låneavtalene.

Konsernets finansieringspolicy er at Arva AS har separat langsiktig finansiering uavhengig av morselskapet Troms Kraft AS. Øvrig langsiktig ekstern finansiering for konsernet gjøres i Troms Kraft AS. Morselskapet yter lån til datterselskapene etter behov (ekskl. Arva AS).

Renterisiko oppstår på kort og mellomlang sikt som følge av flytende rente (3M Nibor) på belåningen. Troms Kraft AS benytter rentebytteavtaler i forbindelse med styring av renterisiko.

I låneavtalene til Arva AS og Troms Kraft AS er det lagt til grunn negativ pantsettelseserklæring. Videre er det bestemmelser om kryssmislighold.

### RENTEBYTTEAVTALER

Troms Kraft AS har inngått rentebytteavtaler for å styre renterisikoen i konsernet. Rentebytteavtaler er inngått for sikringsformål, hvor Troms Kraft AS betaler fastrente og mottar flytende rente. Den flytende renten reguleres hver tredje måned. Rentebærende gjeld løper med flytende renter.

Spesifikasjon rentebytteavtaler Troms Kraft AS pr. 31.12.2022:

Långiver	Nominelt beløp	Forfall
Rentebytteavtale	250 000	22.10.2025
Rentebytteavtale	250 000	23.04.2029
Sum	500 000	

- Pr. 31.12.2022 var samlet markedsverdi positiv med MNOK 26,8.

## NOTE 22 Annen kortsiktig gjeld

TROMS KRAFT AS			KONSERN	
2021	2022	Beløp i 1 000 kroner	2022	2021
43 871	49 139	Avsetning for påløpte kostnader/uopptjent inntekt	197 962	213 421
-	-	Periodisering vedrørende krafthandel	1 197 002	387 300
1 895	3 501	Kortsiktig gjeld til konsernselskaper	-	-
45 766	52 640	Sum	1 394 964	600 721

## NOTE 23 Garantiforpliktelser og sikkerhetsstillelser

Som sikkerhet for enkelte forpliktelser kjøper konsernet bankgarantier. Pr. 31.12.2022 utgjorde disse garantiene (beløp i 1 000 kr):

Garantimottaker	Formål	Bankgaranti
Nord Pool AS	Fysisk handel av kraft	150 000
eSett Oy	Regulerkrafthandel	75 000
Tromsø Kommune	Garanti for skattetrekkmidler	13 500
Sum bankgarantier		238 500

I tillegg stiller Troms Kraft AS følgende garantier (beløp i 1 000 kr):

Garanti stilt overfor	Garanti stilt på vegne av	Formål	Garantibeløp
Bank	Ishavskraft AS	Handleramme valuta	300 000
Bank	Ishavskraft AS	Gjennomfakturerings	200 000
Bank	Ishavskraft AS	Krafthandel	525 690
Bank	Ishavskraft AS	Krafthandel	200 000
Statkraft Energi AS	Ishavskraft AS	Krafthandel	199 762
Bank	Ishavskraft AS	Lånefasilitet	2 500 000
Sum garantier			3 925 452

- Som sikkerhet for lånefasiliteter i Troms Kraft AS og Arva AS er det avgitt negativ pantsettelseserklæring.

## NOTE 24 Nærstående parter

Eiere av Troms Kraft AS er Tromsø Kommune og Troms Holding AS jfr note 20. Alle datterselskap og tilknyttede selskap som spesifisert i note 12 og 13 er å anse som nærstående parter av konsernet Troms Kraft. Det samme gjelder selskapets styre og administrerende direktør. Nærmere opplysninger om ytelser til disse personene er presentert i note 8. Mellomværende med konsernselskaper er omtalt i note 25.

Selskapet har foretatt ulike transaksjoner med nærstående parter. Alle transaksjoner er foretatt som en del av den ordinære virksomheten og til markedsmessige betingelser. Denne noten spesifiserer i all hovedsak vesentlige transaksjoner.

### MORSELSKAPETS TRANSAKSJONER MED NÆRSTÅENDE PARTER

Tall i hele 1 000	TROMS KRAFT AS	
	2022	2021
<b>Salg av tjenester</b>		
Til datterselskap/datterdatterselskap	26 816	22 688
Til tilknyttede selskap	0	0
Sum salg av tjenester	26 816	22 688
<b>Kjøp av tjenester</b>		
Fra datterselskap	2 203	1 968
Sum kjøp av tjenester	2 203	1 968
<b>Renteinntekter</b>		
Renteinntekter fra datterselskap/datterdatterselskap	17 082	33 821
Sum renteinntekter	17 082	33 821

### KONSERNETS TRANSAKSJONER MED NÆRSTÅENDE PARTER

I oversikten nedenfor er transaksjoner mellom konsoliderte foretak ikke opplyst jfr Regnskapsloven § 7-30 b.

Tall i hele 1 000	KONSERN	
	2022	2021
<b>Salg av tjenester og kraft</b>		
Til tilknyttede selskap	474	293
Til andre nærstående parter	677	-
Sum salg av tjenester	1 151	293
<b>Kjøp av varer, tjenester og kraft</b>		
Fra tilknyttede selskap	181 876	225 841
Fra andre nærstående parter	430	10 569
Sum kjøp av varer og tjenester	182 306	236 410

## NOTE 25 Konsernmellomværende

Beløp i 1 000 kroner	TROMS KRAFT AS	
	2022	2021
Langsiktige fordringer på selskap i samme konsern *	690 000	690 000
Kundefordringer på selskap i samme konsern	16 536	2 022
Fordring konsernbidrag/utbytte	224 675	226 398
Andre kortsiktige fordringer på selskap i samme konsern	0	0
Sum konsernfordringer (kortsiktige)	241 210	228 420
Leverandørgjeld til selskap i samme konsern	2 083	1 873
Annen kortsiktig gjeld til selskap i samme konsern	1 418	22
Sum konserngjeld (kortsiktig)	3 501	1 895

\* Inngår i regnskapslinjen Langsiktige fordringer og plasseringer.

## NOTE 26 Hendelser etter balansedagen

### HENDELSER ETTER BALANSEDAGEN

Det har ikke vært vesentlige hendelser i 2023 etter balansedagen.

# Revisjonsberetning



KPMG AS  
Sjøgata 8  
N-9008 Tromsø

Telephone +47 45 40 40 63  
Internet www.kpmg.no  
Enterprise 935 174 627 MVA

Til generalforsamlingen i Troms Kraft AS

## Uavhengig revisors beretning

### Konklusjon

Vi har revidert årsregnskapet for Troms Kraft AS, som består av:

- selskapsregnskapet, som består av balanse per 31. desember 2022, resultatregnskap og kontantstrømoppstilling for regnskapsåret avsluttet per denne datoen og noter til årsregnskapet, herunder et sammendrag av viktige regnskapsprinsipper, og
- konsernregnskapet, som består av balanse per 31. desember 2022, resultatregnskap og kontantstrømoppstilling for regnskapsåret avsluttet per denne datoen og noter til årsregnskapet, herunder et sammendrag av viktige regnskapsprinsipper.

Etter vår mening

- oppfyller årsregnskapet gjeldende lovkrav,
- gir selskapsregnskapet et rettviseende bilde av selskapets finansielle stilling per 31. desember 2022 og av dets resultater og kontantstrømmer for regnskapsåret avsluttet per denne datoen i samsvar med regnskapslovens regler og god regnskapsskikk i Norge, og
- gir konsernregnskapet et rettviseende bilde av konsernets finansielle stilling per 31. desember 2022 og av dets resultater og kontantstrømmer for regnskapsåret avsluttet per denne datoen i samsvar med regnskapslovens regler og god regnskapsskikk i Norge.

### Grunnlag for konklusjonen

Vi har gjennomført revisjonen i samsvar med International Standards on Auditing (ISA-ene). Våre oppgaver og plikter i henhold til disse standardene er beskrevet nedenfor under *Revisors oppgaver og plikter ved revisjonen av årsregnskapet*. Vi er uavhengige av selskapet og konsernet i samsvar med kravene i relevante lover og forskrifter i Norge og International Code of Ethics for Professional Accountants (inkludert internasjonale uavhengighetsstandarder) utstedt av International Ethics Standards Board for Accountants (IESBA-reglene), og vi har overholdt våre øvrige etiske forpliktelser i samsvar med disse kravene. Innhentet revisjonsbevis er etter vår vurdering tilstrekkelig og hensiktsmessig som grunnlag for vår konklusjon.

### Øvrig informasjon

Styret og daglig leder (ledelsen) er ansvarlige for informasjonen i årsberetningen. Øvrig informasjon omfatter informasjon i årsrapporten bortsett fra årsregnskapet og den tilhørende revisjonsberetningen. Vår konklusjon om årsregnskapet ovenfor dekker ikke informasjonen i årsberetningen.

I forbindelse med revisjonen av årsregnskapet er det vår oppgave å lese årsberetningen. Formålet er å vurdere hvorvidt det foreligger vesentlig inkonsistens mellom årsberetningen og årsregnskapet og den kunnskap vi har opparbeidet oss under revisjonen av årsregnskapet, eller hvorvidt informasjon i årsberetningen ellers fremstår som vesentlig feil. Vi har plikt til å rapportere dersom årsberetningen fremstår som vesentlig feil. Vi har ingenting å rapportere i så henseende.

© KPMG AS, a Norwegian limited liability company and a member firm of the KPMG global organization of independent member firms affiliated with KPMG International Limited, a private English company limited by guarantee. All rights reserved.

Statsautoriserte revisorer - medlemmer av Den norske Revisorforening

Offices in:

Oslo	Elverum	Mo i Rana	Tromsø
Alta	Finnsnes	Molde	Trondheim
Arendal	Hamar	Sandnessjøen	Tynset
Bergen	Haugesund	Stavanger	Ulsteinvik
Bodø	Knarvik	Stord	Ålesund
Drammen	Kristiansand	Straume	

Penneo Dokumentnr: 02714-MNC2T-VCHPG-ALZKA-IC5B-T3UZB





Basert på kunnskapen vi har opparbeidet oss i revisjonen, mener vi at årsberetningen

- er konsistent med årsregnskapet og
- inneholder de opplysninger som skal gis i henhold til gjeldende lovkrav.

#### Ledelsens ansvar for årsregnskapet

Ledelsen er ansvarlig for å utarbeide årsregnskapet og for at det gir et rettviseende bilde i samsvar med regnskapslovens regler og god regnskapsskikk i Norge. Ledelsen er også ansvarlig for slik intern kontroll som den finner nødvendig for å kunne utarbeide et årsregnskap som ikke inneholder vesentlig feilinformasjon, verken som følge av misligheter eller utilsiktede feil.

Ved utarbeidelsen av årsregnskapet er ledelsen ansvarlig for å ta standpunkt til selskapets og konsernets evne til fortsatt drift, og opplyse om forhold av betydning for fortsatt drift. Forutsetningen om fortsatt drift skal legges til grunn for årsregnskapet så lenge det ikke er sannsynlig at virksomheten vil bli avvirket.

#### Revisors oppgaver og plikter ved revisjonen av årsregnskapet

Vårt mål er å oppnå betryggende sikkerhet for at årsregnskapet som helhet ikke inneholder vesentlig feilinformasjon, verken som følge av misligheter eller utilsiktede feil, og å avgi en revisjonsberetning som inneholder vår konklusjon. Betyggende sikkerhet er en høy grad av sikkerhet, men ingen garanti for at en revisjon utført i samsvar med ISA-ene, alltid vil avdekke vesentlig feilinformasjon. Feilinformasjon kan oppstå som følge av misligheter eller utilsiktede feil. Feilinformasjon er å anse som vesentlig dersom den enkeltvis eller samlet med rimelighet kan forventes å påvirke de økonomiske beslutningene som brukerne foretar på grunnlag av årsregnskapet.

Som del av en revisjon i samsvar med ISA-ene, utøver vi profesjonelt skjønn og utviser profesjonell skepsis gjennom hele revisjonen. I tillegg:

- identifiserer og vurderer vi risikoen for vesentlig feilinformasjon i regnskapet, enten det skyldes misligheter eller utilsiktede feil. Vi utformer og gjennomfører revisjonshandlinger for å håndtere slike risikoer, og innhenter revisjonsbevis som er tilstrekkelig og hensiktsmessig som grunnlag for vår konklusjon. Risikoen for at vesentlig feilinformasjon som følge av misligheter ikke blir avdekket, er høyere enn for feilinformasjon som skyldes utilsiktede feil, siden misligheter kan innebære samarbeid, forfalskning, bevisste utelatelser, uriktige fremstillinger eller overstyring av internkontroll.
- opparbeider vi oss en forståelse av intern kontroll som er relevant for revisjonen, for å utforme revisjonshandlinger som er hensiktsmessige etter omstendighetene, men ikke for å gi uttrykk for en mening om effektiviteten av selskapets og konsernets interne kontroll.
- evaluerer vi om de anvendte regnskapsprinsippene er hensiktsmessige og om regnskapestimatene og tilhørende noteopplysninger utarbeidet av ledelsen er rimelige.
- konkluderer vi på om ledelsens bruk av fortsatt drift-forutsetningen er hensiktsmessig, og, basert på innhentede revisjonsbevis, hvorvidt det foreligger vesentlig usikkerhet knyttet til hendelser eller forhold som kan skape tvil av betydning om selskapets og konsernets evne til fortsatt drift. Dersom vi konkluderer med at det eksisterer vesentlig usikkerhet, kreves det at vi i revisjonsberetningen henleder oppmerksomheten på tilleggsopplysningene i årsregnskapet, eller, dersom slike tilleggsopplysninger ikke er tilstrekkelige, at vi modifierer vår konklusjon. Våre konklusjoner er basert på revisjonsbevis innhentet frem til datoen for revisjonsberetningen. Etterfølgende hendelser eller forhold kan imidlertid medføre at selskapet og konsernet ikke kan fortsette driften.
- evaluerer vi den samlede presentasjonen, strukturen og innholdet i årsregnskapet, inkludert tilleggsopplysningene, og hvorvidt årsregnskapet gir uttrykk for de underliggende transaksjonene og hendelsene på en måte som gir et rettviseende bilde.



- innhenter vi tilstrekkelig og hensiktsmessig revisjonsbevis vedrørende den finansielle informasjonen til enhetene eller forretningsområdene i konsernet for å kunne gi uttrykk for en mening om konsernregnskapet. Vi er ansvarlige for å lede, følge opp og gjennomføre konsernrevisjonen. Vi har eneansvar for vår konklusjon om konsernregnskapet.

Vi kommuniserer med styret blant annet om det planlagte innholdet i og tidspunkt for revisjonsarbeidet og eventuelle vesentlige funn i revisjonen, herunder vesentlige svakheter i intern kontroll som vi avdekker gjennom revisjonen.

Tromsø, 12. april 2023  
KPMG AS

Stig-Tore Richardsen  
*Statsautorisert revisor*  
(elektronisk signert)

# PENNEO

Signaturene i dette dokumentet er juridisk bindende. Dokument signert med "Penneo™ - sikker digital signatur".  
De signerende parter sin identitet er registrert, og er listet nedenfor.

"Med min signatur bekrefter jeg alle datoer og innholdet i dette dokument."

## Stig Tore Richardsen

Statsautorisert revisor

På vegne av: KPMG AS

Serienummer: 9578-5999-4-1349114

IP: 80.232.xxx.xxx

2023-04-12 06:30:08 UTC



Penneo DokumentInnøkkel: OZ7Y4-MNC2T-VCHPG-ALZKA-ICISB-T3UZB

Dokumentet er signert digitalt, med **Penneo.com**. Alle digitale signatur-data i dokumentet er sikret og validert av den datamaskin-utregnede hash-verdien av det opprinnelige dokument. Dokumentet er låst og tids-stemplet med et sertifikat fra en betrodd tredjepart. All kryptografisk bevis er integrert i denne PDF, for fremtidig validering (hvis nødvendig).

### Hvordan bekrefter at dette dokumentet er originalen?

Dokumentet er beskyttet av ett Adobe CDS sertifikat. Når du åpner dokumentet i

Adobe Reader, skal du kunne se at dokumentet er sertifisert av **Penneo e-signature service <penneo@penneo.com>**. Dette garanterer at innholdet i dokumentet ikke har blitt endret.

Det er lett å kontrollere de kryptografiske beviser som er lokalisert inne i dokumentet, med Penneo validator - <https://penneo.com/validator>

# Bærekraft i Troms Kraft

I 125 år har Troms Kraft spilt en viktig rolle i samfunnsutviklingen. Oppdraget om sikker kraftforsyning står seg fortsatt. I tillegg har vi en unik posisjon til å være med og stoppe klimaendringene. Med bærekraftig energi skal vi sikre fortsatt vekst i landsdelen og ruste samfunn, industri og næringsliv for det grønne skiftet.

«Veien til Paris» er ambisiøs og den representerer vår tids største utfordring. Vi har forpliktet oss til å redusere utslipp av klimagasser og Norge har satt seg mål om innenlands reduksjon i utslipp med 55 prosent innen 2030 og bli et lavutslippssamfunn innen 2050. Norske utslipp skal kuttes med 90-95 prosent innen 2050, sammenlignet med 1990.

Fornybar energi er en stor del av løsningen.

Det betyr at Troms Kraft, som produsent, distributør og selger av fornybar elektrisk kraft, er en viktig brikke i om vi lykkes med målene vi som samfunn har satt oss. Vi tar en aktiv rolle i omstillingsarbeidet. Det gjør vi ved å legge til rette for økt elektrifisering i samfunn og næringsliv, motivere og veilede kunder og samarbeidspartnere i bærekraftig strømforbruk, og sikre at vi har nok fornybar kraft og et sterkt og nok nett til å lykkes.

Dette kapitlet beskriver Troms Kraft sin strategi og tilnærming til bærekraft, våre resultater og prioriterte tiltak.

## Nøkkeltall

Produksjon fornybar energi

**1 142** GWh

Netto investeringer i kraftnett

**536** MNOK

Utslipp av klimagasser  
(Scope 1, 2 og 3)

**10 610** tCO<sub>2</sub>e  
(lokasjonsbasert)

**83 200** tCO<sub>2</sub>e  
(markedsbasert)



## Året som har gått – høydepunkter fra 2022

### Januar – april

- Milepæl for Fjuel Tromsø AS når Lerøy Havfisk hadde sine første påkoblinger på landstrøm på Tromsøterminalen.
- Arva velger å ikke bruke kreosotstolper i distribusjonsnett og heller ta i bruk stolper med RVP repellent, en impregneringsmetode med en blanding av vegetabiliske og mineralske oljer, som leveres av StabSuecia og som har vært tidligere testet i vårt kraftnett. Kreosotimpregnerte stolper er vanlig i energibransjen, men inneholder stoffer som er helse- og miljøskadelige.
- Kompetanseheving i Arva og Troms Kraft Produksjon knyttet til metodikk om livssyklusanalyse.
- Ishavskraft ansetter egen bærekraftsjef.
- Troms Kraft Produksjon deltar videre i forskningsprosjektene DeGas og Supersat for å skaffe mer kunnskap om virkningene av gassovermettet vann på fisk og utvikle teknologi for å redusere gassovermetningen.

### Mai – august

- Arva satt opp en ny 25 MVA trafo på Charlottenlund Trafostasjon i Tromsø. Der de fleste trafoene kjøpes nytt hos leverandør ble denne trafoen kjøpt brukt fra Lofotkraft. Før den 42 tonn tunge trafoen ble fraktet til Tromsø og løftet på plass ble den inspisert og dømt egnet til å bli installert i vårt kraftnett.
- Tildelinger i Troms Kraft Bærekraftsfond.
- Arva signerer rammeavtale om drift og vedlikehold, re-investering, investering og vakt og beredskap (DRIV) signeres med energientreprenører. Avtalen danner grunnlag for økt ombruk av nettkomponenter og redusert utslipp.

### September – desember

- Idriftsettelse av energilagre på Nord-Senja i forkant av høysesongen for fiskeri-næringen, som en del av Smart Senja prosjektet.
- Fjuel Tromsø AS vant anbud for montering og drift av to landstrømanlegg til skipstrafikken ved kai 8 på Prostneset/Havnetterminalen i Tromsø. Anlegget skal stå ferdig i 2024.
- Tildelinger i Troms Kraft Bærekraftsfond.
- Troms Kraft har gått sammen med Magnora ASA og Prime Capital om å etablere selskapet Neptun Tromsø AS, som skal produsere grønn ammoniakk fra lokal fornybar kraft. Ammoniakken vil brukes som grønt drivstoff i maritim sektor.
- Troms Kraft Produksjon har i 2022 starta miljøundersøkelser i Guolášjohka/Kåfjordelva og Skibotnelva med ambisjon om å bedre vassdragsmiljøet i disse vassdragene. Prosjektene er flerårige og innebærer både omfattende feltarbeid og omfattende analysearbeid.
- I løpet av 2022 jobbet Ishavskraft med nye elementer i Ishavskraft-appen som skal hjelpe privatkundene å optimalisere strømforbruket, med funksjoner som: Smartlading, pushvarslinger, «Min nettleie», sammenligning av strømforbruket i år, med strømforbruket i fjor, og tydeliggjøring av kostnader for strøm, nettleie og avgifter.



Foto: Vegard Stien

## Vår strategi

**Troms Krafts samfunnsoppdrag er å sikre samfunnet stabil tilgang til elektrisitet. Dette samfunnsoppdraget gir en overordnet retning for vår strategi; Mer nett, mer kraft og mer grønn omstilling.**

Den viktigste driveren for vår virksomhet er bærekraftsmål nr. 13 «Stoppe klimaendringene». Vårt kjerneprodukt, elektrisk kraft produsert av vann og vind, vil være en etterspurt løsning i den grønne omstillingen. Gjennom å øke takten i elektrifisering skal vi levere samlede resultater for klimaet, miljøet, mennesker og våre eiere.

Det er naturlig for en betydelig energiaktør som Troms Kraft å gå i spissen for utviklingen i vår region; vi har kompetansen, infrastrukturen og den finansielle styrken som trengs for å kunne gjøre en forskjell. Men vi kan ikke gjøre det alene. Vår tilnærming er derfor dialog, samarbeid og partnerskap med lokale utdanningsinstitusjoner, næringsliv, vertskommuner og det samiske samfunnet.

For å investere og skalere grønn energi i ønsket tempo, må vi effektivisere og ta i bruk smarte løsninger for å drifte og produsere lønnsomt. Vi er avhengig av å skape løsninger som møter kundens behov, og må derfor kontinuerlig investere i ansattes kompetanse og organisasjonens evne til å lære og forbedre.

Utbygging av grønn kraft har konsekvenser for miljøet. Vi skal derfor vise lederskap i arbeidet med å produsere og distribuere grønn kraft så miljøvennlig og ansvarlig som mulig. Tryggheten til våre ansatte skal alltid stå fremst og vi skal sikre at utbygging av kraftnett og kraftanlegg hensyntar biologisk mangfold, urfolks rettigheter og lokalsamfunnets interesser.

Det er flere viktige risikoer som må håndteres for at vi skal lykkes med vår strategi. Værrelaterte hendelser som følge av klimaendringer utgjør en økende risiko for vår infrastruktur. Endringer i reguleringer, krav og støtteordninger knyttet til klima, miljø og grønne investeringer utgjør en risiko for økonomien og lønnsomheten i nye prosjekter. Storstilt elektrifisering vil kreve stor nettkapasitet, som i noen tilfeller kan være utfordrende. Økonomiske, operasjonelle og markedsrelaterte risikoer hensyntas fortløpende i planlegging og oppfølging av nye prosjekter.

Våre datterselskaper arbeider på ulike måter for å bidra til det grønne skiftet og vårt mål om å øke elektrifiseringen. Primære satsingsområder er økt produksjon og distribusjon av fornybar energi. I tillegg arbeider vi med tiltak for å legge til rette for energieffektive løsninger, samt utbygging av infrastruktur for tilgang til elektrisk strøm i byer og lokalsamfunn.

Vår visjon:

## Kraft til å endre – sammen

### Strategisk retning

Vårt mål er sikker kraftforsyning og bidra til grønn omstilling.

Vi bidrar ved å utvikle ny fornybar kraftproduksjon, utvikle nettinfrastruktur slik at samfunnet kan gjennomføre elektrifiseringen og ved å ta posisjoner i nye grønne verdikjeder

Troms Kraft sin strategi er et svar på den omstillingen vi skal gjennom, og det enorme kraftbehovet denne omstillingen vil kreve.

### Mer nett

Utvikle nettinfrastruktur slik at samfunnet kan gjennomføre elektrifiseringen

### Mer kraft

Utvikle ny fornybar kraftproduksjon

### Mer grønn omstilling

Ta posisjoner i nye grønne verdikjeder

Strategien er bygd rundt, og bidrar til, følgende bærekraftsmål fra FN:







FOTO: Johannes Fjell Hojem/UIT

## Bærekraft – vesentlige temaer

Troms Kraft har laget en analyse for å kartlegge hvilke temaer som er de vesentlige for vår evne til verdiskapning over tid. Vår strategi hensyntar disse temaene, og de er med i vurderingen av hva vi skal styre etter, dvs. hvordan vi vurderer risikoområder, fastsetter mål, rapporterer status og innretter vår internkontroll. Status og resultater knyttet til temaene er beskrevet nedenfor.

Oversikten over våre vesentlige temaer inkluderer områder hvor Troms Kraft har faktiske eller mulige negative og positive påvirkninger på klima og miljø, mennesker og samfunn. Den inkluderer også områder hvor endringer i klima og miljø og omstilling til et bærekraftig samfunn utgjør en risiko eller mulighet for Troms Kraft. Vesentlighetsanalysen bygger på en GRI (Global Reporting Initiative) tilnærming. Sentrale interessenter og vesentlige temaer har blitt identifisert og vurdert gjennom dialog med nøkkelrepresentanter fra våre selskaper, samt relevante analyser av energibransjen.

Oversikt over vesentlige bærekraftstemaer i Troms Kraft





# Virksomhetsstyring

Troms Kraft sitt styringssystem er satt opp for å påse best mulig oversikt, kontroll og ledelse av våre risikoer og muligheter, for klima og miljø, mennesker og økonomi. Oppfølging av bærekraft er i størst mulig grad integrert i konsernets etablerte virksomhetsstyring.

## Forretningsetikk og regulatorisk etterlevelse

Konsernets virksomhetsområder er underlagt omfattende generelle og bransjespesifikke lover, forskrifter og andre offentlige reguleringer. Våre styrende prinsipper og prosedyrer for virksomhetsstyring er organisert på selskapsnivå for å sikre etterlevelse av alle relevante lover og krav.

Troms Kraft sine felles prinsipper og krav til bærekraftig adferd er nedfestet i konsernets policy for samfunnsansvar og bærekraft. Policyen underbygger vår forpliktelse til å bidra til FNs bærekraftsmål, og understøtter vår forpliktelse til å ivareta internasjonale konvensjoner og retningslinjer for bærekraftig adferd.

Våre etiske retningslinjer gjelder for alle ansatte og underbygger vår forpliktelse til å opptre på en ansvarlig måte i tråd med etiske prinsipper som rettferdighet, pålitelighet og sannferdighet.

## Rapportering

Denne rapporten er utformet med utgangspunkt i relevante GRI standarder. Både gjennomføring av vesentlighetsanalysen samt arbeid med å identifisere og måle KPIer er inspirert av standarden.

## Risikostyring

Konsernstyret er overordnet ansvarlig for å påse at Troms Kraft har tilfredsstillende og effektiv internkontroll, tilpasset risikobildet. Selskapenes styrer skal ha oversikt over selskapets samlede risikoeksponering og sikre internkontroll og risikostyring som påser at selskapet opererer innenfor lover som gjelder i selskapets virksomhetsområde og konsernets interne føringer og mål. Det henvises til årsberetningen for nærmere informasjon.

Konsernsjef har ansvar for å rapportere et samlet risikobilde til styret.

Ansattes rett og plikt til varsling av kritikkverdige forhold er nedfestet i konsernets etiske retningslinjer. Varsling følges opp av selskapene hvor det er etablert varslingsrutiner som presiserer hvilke forhold som skal varsles og hvordan varslingen skal foregå. Større endringer i risiko eller hendelser knyttet til mennesker og miljø skal rapporteres til styrene og rapporteres til konsernstyret. Det ble ikke registrert varslingssaker knyttet til kritikkverdige forhold eller korrupsjon i 2022.

## Ansvarlig leverandørstyring:

Konsernet har utarbeidet og implementert etiske retningslinjer for leverandører som stiller minstekrav til alle leverandører og samarbeidspartnere. Retningslinjene understreker at alle leverandører skal respektere menneskerettigheter, påse arbeidsforhold i tråd med internasjonalt anerkjente standarder og arbeide preventivt for å minimere miljøpåvirkning. Leverandører skal påse tilfredsstillende systemer og prosesser for å følge opp og dokumentere at krav etterleves, også hos sine underleverandører.



## Interessentdialog og -samarbeid

Troms Kraft skal skape verdier på en måte som hensyntar interessene til alle våre interessenter. Vi inkluderer derfor interessenter i regelmessig dialog om mål, planer og resultater, på strategisk og operasjonelt nivå.

Viktigheten av å tenke partnerskap og samarbeid med virksomheter, kommunen og andre aktører i lokalmiljøet er en del av vår forretningsstrategi, og hvordan vi tilnærmer oss bærekraftig verdiskapning.



Interessenter		Hvordan vi gjennomfører dialog
Eiere	Tromsø Kommune og Troms Holding AS (Troms og Finnmark fylkeskommune 65% + kommunene i tidligere Troms fylke.)	Eiermøter, bedriftsforsamlinger og generalforsamlinger.
Ansatte	Ansatte, ansattvalgte styrerepresentanter, arbeidstakerorganisasjoner	Regelmessige utviklingsamtaler, allmøter, ledermøter, styremøter, møter i bedriftsforsamlingen, møter med tillitsvalgte og fagforeninger.
Kunder	Kunder (strømkunder, nettkunder) og brukerorganisasjoner (f.eks. Huseierforeningen, Elbil-foreningen)	Kommunikasjon gjennom våre hjemmesider (Troms Kraft AS, Ishavskraft, Arva og Troms Kraft Produksjon), kundeservice (Arva, Ishavskraft), pressemeldinger, møter med brukerorganisasjoner (Forbrukerrådet inkl.) direkte eller gjennom Fornybar Norge.
Finansnæringen	Banker, investorer, ratingbyråer, forsikringsselskaper	Regelmessige statusmøter med bank og forsikring.
Lokalsamfunn	Lokale myndigheter, grunneiere, brukere av natur (fiske og friluftsliv, jakt mv.), reindriftsnæring, lokalbefolkning, lokalt næringsliv.	Bilaterale møter eller fellesmøter.
Myndigheter	Lokale, regionale og nasjonale myndigheter	Bilaterale møter eller fellesmøter.
Partnerskap	Bransjeorganisasjoner, samarbeid med andre kraftselskaper, strategiske samarbeidspartnere, forskningsmiljøer, akademia, lokalt/regionalt næringslivssamarbeid, mv.	Regelmessige bilaterale eller fellesmøter med disse. Deltakelse i klynger og FME. Samarbeid med akademia og forskningsmiljøer på spesifikke prosjekter.
Leverandører	Leverandører av varer og tjenester	Dialog med leverandører ved behov.
Media	Lokal og nasjonal media, sosiale medier.	Pressemeldinger og kommunisering til lokale og nasjonale medier, bruk av sosiale medier.

## Utvikling

Konsernet holder seg orientert om løpende rapporteringskrav. Det forventes økte krav til rapportering fra myndigheter, finansinstitusjoner, eiere m.v..

CSRD – Corporate Sustainability Reporting Directive - er et nytt direktiv som skal sikre at bedrifter rapporterer innvirkningen av virksomhetens sosiale og miljømessige aktiviteter. Direktivet vil gjelde for et stort antall selskaper (store, mellomstore og små) som opererer i EU-markedet.

CSRD skal bidra til overgangen til et bærekraftig og inkluderende økonomisk og finansielt system i samsvar med European Green Deal og FNs bærekraftsmål. CSRD erstatter NFRD (Non-Financial Reporting Directive), som vi kjenner i norsk rett som redegjørelsen om samfunnsansvar (regnskapsloven § 3-3 c). For Troms Kraft antas det at rapporteringskrav iht. CSRD tidligst vil inntreffe i 2025.

# Klima og miljø

Troms Kraft har ambisjon om å øke kraftproduksjonen og bygge mer nett, samt bidra til bærekraftig strømforbruk hos kundene våre. Gjennom dette ønsker konsernet å bidra til å stoppe klimaendringene. Men, vi må også vise lederskap i arbeidet med å redusere egne utslipp og sikre at vår drift på best mulig måte beskytter sårbare naturområder.

## Produksjon og distribusjon av fornybar energi og bærekraftig strømforbruk



Påvirkning, risiko og mulighet	Relevante GRI-indikatorer og status	Mål og prioriterte tiltak
Vi påvirker den grønne omstillingen og bidrar til å sikre stabil energiforsyning til samfunnet gjennom produksjon og distribusjon av fornybar energi. Vi påvirker også utviklingen av bærekraftige byer og samfunn ved å bygge infrastruktur samt arbeide med energieffektivisering.	<ul style="list-style-type: none"> <li>• Produksjonsvolum grønn energi: 1 142 GWh</li> <li>• Distribusjonsvolum: 6 216 GWh</li> <li>• Strømbrudd – frekvens (SAIFI) 4,7</li> <li>• Strømbrudd – minutter (SAIDI) 135,0</li> <li>• Investeringer i strømnett: 536 MNOK</li> </ul>	<ul style="list-style-type: none"> <li>• Investere mer i kraftnett og øke produksjon av fornybar energi</li> <li>• Utbygging av ladestasjoner og infrastruktur for elektrisk strøm</li> <li>• Utvikle løsninger for energieffektivisering</li> <li>• Etablert strategiske KPIer som følges opp jevnlig i selskapene fra 2023, og minst årlig i styrene.</li> </ul>

### Produksjon og distribusjon av fornybar energi

100 % av den kraften Troms Kraft produserer er fornybar, og i 2022 produserte vi 1 142 GWh. Vår strategi setter mål om investeringer for å øke produksjon og distribusjon av fornybar energi ytterligere, og levere bærekraftige energiløsninger til lokalsamfunnet og forbrukere.

### Kraftproduksjon i våre kraftverk i 2022:



**= 100% fornybar energi**

### Distribusjon i vårt kraftnett 2022:

6 216 GWh



Troms Kraft har både direkte og indirekte klimagassutslipp fra vår drift og våre aktiviteter. Vår forpliktelse til å bidra til målet om å redusere global oppvarming til 1,5 grader innebærer at vi må arbeide systematisk med å gjøre vår egen drift mest mulig karbonnøytral. I 2021 ble det etablert baseline for totale utslipp, utslipp per selskap og per aktivitet. Regnskap for Scope 1, Scope 2 og Scope 3 klimagassutslipp for 2022 foreligger nå. Beregning av klimagassutslipp baserer seg på GRI standarden som bygger på GHG protokollen. Følgende er inkludert:

Scope 1 = direkte klimagassutslipp. For Troms Kraft inkluderer dette primært dieselforbruk i drift.

Scope 2 = indirekte klimagassutslipp fra energiforbruk. For Troms Kraft inkluderer dette primært elforbruk i drift og nettap.

Scope 3 = andre indirekte klimagassutslipp. For Troms Kraft inkluderer dette primært avfall, innleide helikoptertjenester og reisevirksomhet.

## Reduksjon av klimagassutslipp og håndtering av klimarisiko

Påvirkning, risiko og mulighet	Relevante GRI-indikatorer og status	Mål og prioriterte tiltak
  <p>Utslipp av klimagasser i produksjon og distribusjon av strøm påvirker klimaendringer negativt. Våre eiendeler og økonomiske sat-singer er også utsatt for risiko relatert til klimaendringer, som hyppig og mer intenst ekstremvær.</p>	<ul style="list-style-type: none"> <li>• Klimagassutslipp*</li> <li>• 10 610 tonn CO<sub>2</sub>e (lokasjonsbasert) og 83 200 tonn CO<sub>2</sub>e (markedsbasert)</li> <li>• Avfall: 43 tonn farlig avfall og 171 tonn annet avfall</li> <li>• Sorteringsgrad: 56,1 %</li> <li>• Ishavskraft er sertifisert etter de interna-sjonale standardene for kvalitet (ISO 9001), miljø (ISO 14001) og arbeidsmiljø (ISO 45001).</li> </ul>	<ul style="list-style-type: none"> <li>• Effektivisere kraftproduksjon</li> <li>• Etablert baseline for totale utslipp, utslipp per selskap og per aktiviteT</li> <li>• Etablert strategiske KPIer som følges opp jevnlig i selskapene, og minst årlig i styret</li> <li>• Mål om å redusere vårt klimaavtrykk med mål om klimanøytralitet innen 2030</li> </ul>

\*Scope 1, 2 og 3

Vår største kilde til klimagassutslipp er nettap (7 730 tCO<sub>2</sub>e) hos Arva. Nettap er elektriske tap i strømmettet og vil alltid oppstå ved transport av elektrisk energi og transformering mellom spenningsnivåer. Dette nettapet må Arva kompensere for ved å kjøpe tilsvarende energimengde i kraftmarkedet, noe som gir et klimaavtrykk. Utrengningen er basert på en lokasjonsbasert tilnærming med nordisk miks utslippsfaktor, og dette medfører en høyere utslippsberegning enn ved bruk av en ren norsk utslippsfaktor.

### Våre klimagassutslipp i 2022 per selskap

	Scope 1 tCO <sub>2</sub> e	Scope 2 tCO <sub>2</sub> e lokasjonsbasert	Scope 3 tCO <sub>2</sub> e
Troms Kraft Produksjon	18,4	29,2	50,5
ARVA	595,6	7 819,1	272,6
Ishavskraft		4,0	1 777,8
Fjuel			11,4
Troms Kraft AS		16,1	15,1
<b>Total</b>	<b>614,0</b>	<b>7 868,4</b>	<b>2 127,4</b>

### Klimarisiko

Våre kraftanlegg og vårt kraftnett er utsatt for fysisk risiko relatert til klimaendringer, som økt forekomst av ekstremvær, flom, storm og havnivåstigning. Slike hendelser medfører risiko for tap av eiendeler, driftsstans og økte kostnader for Troms Kraft, men utgjør også en risiko for tap av omdømme og tillit hos kundene våre, som kan oppleve svikt i strømforsyning. Våre ROS analyser inkluderer værrelaterte hendelser, og vi vil i 2023 arbeide videre med å detaljere effekten av ulike klimascenario og etablere planer for å tilpasse oss disse.



Foto: Vegard Stien



## Naturinngrep, biologisk mangfold og forvaltning av vannressurser



Påvirkning, risiko og mulighet	Relevante GRI-indikatorer og status	Mål og prioriterte tiltak
<p>Kraftproduksjon og kraftnett har iboende risiko for å påvirke natur og biologisk mangfold på en negativ måte. Dette stiller krav til at kraftverkene må manøvreres så skånsomt som mulig for å ivareta vassdragsmiljøet, og at vi arbeider for at våre leverandører også tilbyr løsninger med minst mulig negativ effekt på miljøet.</p>	<ul style="list-style-type: none"> <li>• Gjennomførte miljøtilsyn: 3</li> <li>• Pålagt og selvpålagt slipp av minstevannføring for å ivareta fisk og biomangfold: 0,7 MNOK</li> <li>• Sanksjoner eller miljøhendelser: Ingen</li> </ul>	<ul style="list-style-type: none"> <li>• Føre-var-prinsipp i drift og produksjon.</li> <li>• Velge løsninger som minimerer negativ effekt på miljøet</li> <li>• Følge opp avvik og hendelser som del av etablert miljøstyring i alle selskapene</li> </ul>

Det er Troms Kraft sin plikt å utnytte kraftressursene slik at samfunnet får tilfredsstillende leveringskvalitet i kraftsystemet, men vi må gjøre det på en så skånsom måte som mulig. Pågående diskusjon om å åpne for muligheten for kraftutbygging i vernede naturområder for å dekke energiknapphet i lys av elektrifiseringen, viser at det er mange interesser i spill som Troms Kraft må hensynta i den grønne omstillingen.

Kraftutbygging og drift krever bruk av landområder og naturressurser, så både kraftproduksjon og kraftnett har en iboende risiko for å påvirke natur og biologisk mangfold på en negativ måte. Vannkraft påvirker økosystemer i elver og vindturbiner kan være skadelige for trekkfugler. Troms Kraft har per i dag drift tilknyttet nasjonale laksevassdrag og vassdrag med anadrom fisk.

Vi arbeider med å redusere og håndtere vår negative påvirkning på vassdrag og miljøet, gjennom tydelige prosedyrer for å identifisere, vurdere og håndtere risiko fortløpende gjennom planlegging, bygging og drift av våre anlegg og kraftnett. Vårt mål er å unngå skade på naturmangfoldet eller velge løsninger som i minst mulig minst grad utgjør en risiko for natur, biologisk mangfold og naturlige kretsløp. I tillegg til forpliktelser knyttet til konsesjoner, har vi intensivert arbeidet med forskning på miljøkonsekvenser og avbøtende tiltak på våre prosjekter.

Troms Kraft har også mål om å påvirke våre leverandører og samarbeidspartnere til å ta bærekraftige valg og utvikle ny teknologi og løsninger. Vi gjør dette gjennom å stille krav til at produkter og tjenester skal ha minst mulig belastning på miljøet.

# Mennesker og samfunn

Vi driver i en næring som kan innebære krevende arbeid under vanskelige forhold, og vi forvalter naturressurser og landområder som betyr mye for lokalsamfunnet og kulturarven til det samiske folk. Det er vårt ansvar å hensynte enkeltmennesker og lokalsamfunn i vår virksomhet. Her beskrives vår påvirkning, resultater og tiltak knyttet til mennesker og samfunn, og hvilke av FNs bærekraftsmål vi bidrar til i dette arbeidet.

## Helse, miljø og sikkerhet



Påvirkning, risiko og mulighet	Relevante GRI-indikatorer og status	Mål og prioriterte tiltak
<p>Helse, miljø og sikkerhet.</p> <p>Kraftnett- og produksjonsvirksomheten innebærer arbeid og aktiviteter som kan utgjøre en fare for liv og helse.</p>	<ul style="list-style-type: none"> <li>• Sykefravær: 4,8 % på konsernnivå</li> <li>• Antall personskader i konsernet: 0</li> <li>• Ingen fatale eller alvorlige skader</li> </ul>	<ul style="list-style-type: none"> <li>• Null personskader</li> <li>• Opplæring</li> <li>• Regelmessig rapportering av HMS-nøkkeltall, som vil inngå i strategisk rapportering til styre</li> </ul>

Kraftutbygging og -produksjon innebærer en type arbeid som kan utgjøre en fare på arbeidets liv og helse. Trygghet for våre ansatte er vårt primære hensyn, og vi skal ha null personskader tilknyttet vår drift og våre arbeidsprosesser. Krav og systemer for Helse, Miljø og Sikkerhet (HMS) er godt etablert i alle selskapene, og følges opp i tråd med relevante lover og forskrifter.

Sykefraværet i 2022 lå mellom 0,8 % og 5,7 % i de ulike selskapene.


Alle selskapene har etablerte varslingsrutiner for å melde inn kritikkverdige forhold knyttet til HMS. Ingen personskader ble registrert blant egne ansatte i konsernet.

Det henvises til årsberetningen for nærmere informasjon.

## Syssetting, mangfold og likestilling

Troms Kraft sysselsetter 328 mennesker per 31.12.22 og er en viktig arbeidsplass i lokalsamfunnet. For å være en stabil og attraktiv arbeidsplass for eksisterende og nye ansatte fremover, må vi sikre bærekraftig og lønnsom drift. Vi må også være en virksomhet hvor medarbeidertilfredshet og utvikling står sentralt. Dette betyr at vi kontinuerlig må arbeide med å skape et miljø hvor vi lytter til de ansattes ulike perspektiver og legger til rette for å møte ulike gruppers behov. Troms Kraft ønsker å være en arbeidsplass som reflekterer lokalsamfunnet vi er en del av, og som legger til rette for trivsel og utvikling for alle.

Vi er helt avhengig av å tiltrekke og beholde ansatte med en bred sammensetning i sosial og faglig kompetanse for å møte forventinger og krav til bærekraftig omstilling. Troms Kraft ønsker medarbeidere med en god sammensetning i alder og utdanning, samt å legge til rette for ansatte med internasjonal bakgrunn, minoritetsbakgrunn og funksjonsnedsettelse.

	Påvirkning, risiko og mulighet	Relevante GRI-indikatorer og status	Mål og prioriterte tiltak
	<p>Syssetsetting, mangfold og likestilling:</p> <p>Troms Kraft er en stor arbeidsgiver i nærmiljøet, og har et ansvar for å sikre trygge og inkluderende arbeidsplasser.</p>	<ul style="list-style-type: none"> <li>• 26 % av ansatte er kvinner</li> <li>• 25,5 % av ledende stillinger er besatt av kvinner.</li> <li>• Ikke rapportert meldinger om diskriminering i 2022</li> </ul>	<ul style="list-style-type: none"> <li>• Årlig arbeidsmiljøundersøkelse</li> <li>• Årlig vurdering av risiko for diskriminering</li> <li>• KPI på likelønnsratio som vil følges opp årlig</li> </ul>
			

Troms Kraft har i dag en bra aldersspredning hos de ansatte. 44,8 % av våre ansatte er mellom 30 og 50 år, og 47,6 % er over 50 år. Andel under 30 år er på 7,7 %. Vi jobber målrettet for å bli en enda mer attraktiv arbeidsplass for de unge blant annet gjennom vårt samarbeid med akademien, trainee-programmet FREMSTR, samt vår satsning på egne lærlinger.

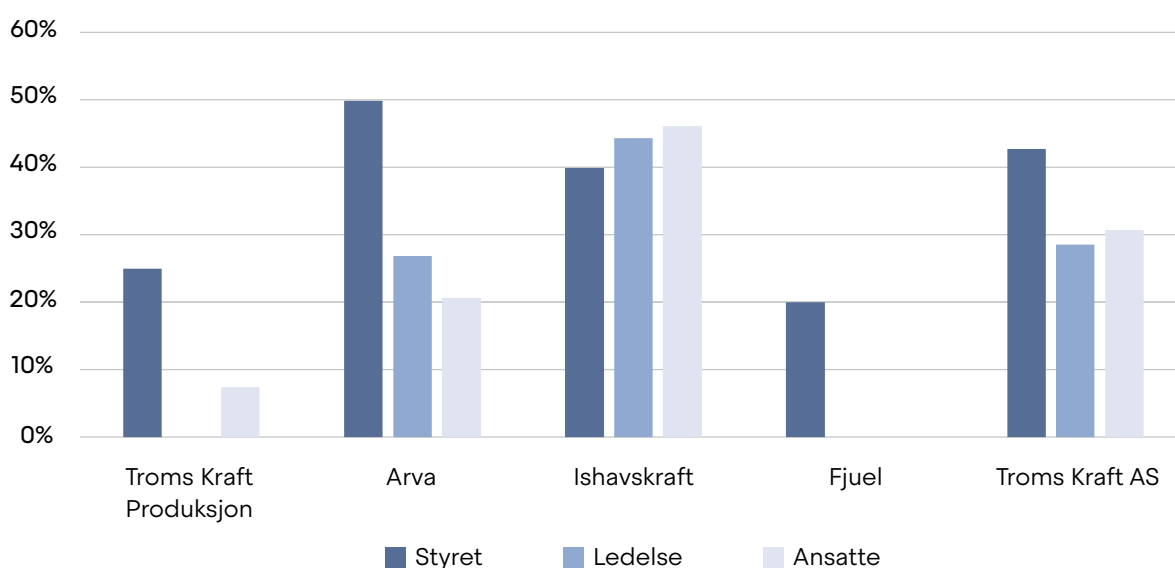
Energibransjen har tradisjonelt sett vært en mannsdominert bransje. Vi ser fortsatt dette på fordeling av kjønn hos våre ansatte og i ledende stillinger. I 2022 var totalt 26 % av de ansatte kvinner, og 25,5 % (mot 20,4% i 2021) av ledende stillinger var besatt av kvinner.

En viktig faktor i arbeidet med å styrke kjønnsbalanse, er å arbeide systematisk med å sikre at diskriminering og trakassering ikke forekommer, og sikre like vilkår for likt arbeid.

Det kom ikke melding om tilfeller av diskriminering i 2022.

Det henvises til årsberetningen for nærmere informasjon.

Kvinneandel i konsernet



## Lokalsamfunn, vertskommuner, konsesjonsområder og reindriftnæring

	<b>Påvirkning, risiko og mulighet</b>	<b>Relevante GRI-indikatorer og status</b>	<b>Mål og prioriterte tiltak</b>
	<p>Utbygging og drift av kraft og nett i landområder med stor kulturell betydning innebærer risiko for negativ effekt på urfolks rettigheter.</p>	<ul style="list-style-type: none"> <li>• Godt samarbeid med lokale myndigheter og lokalt næringsliv</li> <li>• Støtte og sponning til lokalsamfunn utgjorde 8,3 MNOK i 2022</li> </ul>	<ul style="list-style-type: none"> <li>• Utredning og planlegging som involverer samiske interessenter</li> </ul>
	<p>Som en sentral aktør i lokalsamfunnet bidrar vi positivt til å skape levende og trygge lokalsamfunn, gjennom økonomisk støtte og partnerskap.</p>	<ul style="list-style-type: none"> <li>• Ingen hendelser med brudd på urfolks rettigheter</li> </ul>	<ul style="list-style-type: none"> <li>• God dialog med samiske samfunn, offentlige myndigheter og lokalsamfunn</li> </ul>

### Konsesjonsområder og reindriftnæringen

Våre kraftverk og vårt kraftnett bygges ut og driftes i landområder og naturkretsløp som er viktig for lokalsamfunnet. Flere av områdene vi drifter i, eller planlegger å bygge ut i, er særlig viktig for det samiske folket og reindriftnæringen. Reindriftnæringen er en viktig del av livsgrunnlaget for det samiske folket, og en sentral del av deres livsførsel og kulturelle arv. Krav til å beskytte og hensynta samisk kultur og livsførsel er nedfestet i internasjonale konvensjoner om urfolks rettigheter, som ILO konvensjonen nr. 169 om urfolk og stammefolk i selvstendige stater, FNs konvensjon om sivile og politiske rettigheter og FNs erklæring om urfolks rettigheter av 2007. Hensyn til samiske rettigheter og kulturarv er en del av Troms regionalplan, som legger føringer på utbygging i området og på vår utvikling og drift i området.

Reindriftnæringen er allerede utsatt på grunn av klimaendringer, og det er vårt ansvar å gjøre det vi kan for at utbygging av kraft ikke forsterker en sårbar situasjon. Troms Kraft jobber kontinuerlig med å øke vår kunnskap om samiske rettigheter og hva det betyr for den samiske befolkningen i de områder vi opererer, slik at vi på selvstendig grunnlag forstår hvordan vi best hensyntar næringen i vårt arbeid.

Pågående diskusjon om kraftunderskudd i Norge og muligheten for å se på drift i naturområder som er vernet viser at koblingen mellom mål om grønn omstilling og mål om bevaring av natur og kulturarv vil være krevende. Troms Kraft følger med på samfunnsutviklingen og er i kontinuerlig dialog med offentlige myndigheter, lokale myndigheter og lokalbefolkningen for å forstå ulike interesser og behov, og avveining mellom dem.

Vi etterstreber å treffe mål om utbygging av ren energi som bevarer sårbare naturområder og kulturarv, og vil alltid være åpen og transparent om de vurderinger og avveininger som blir gjort i planlegging og valg av nye utviklingsprosjekter, for å legge til rette for reell diskusjon og medvirkning i lokalsamfunnet. Derfor startet vi, sammen med Ymber, høsten 2022 en mulighetsstudie i Nord-Troms for å se om det finnes arealer som gjør det mulig å etablere vindkraftverk og eventuelle industrisatsninger i Nord-Troms. Mer informasjon om mulighetsstudien finnes på vår nettside og i årsberetningen.





FOTO: Ingun A. Mæhlum

### **Bærekraftige lokalsamfunn**

Troms Kraft skal være en sentral og aktiv bidragsyter i lokalsamfunnet. Vi skal bruke vår posisjon til å skape forutsetning for økt næringsaktivitet, gjennom partnerskap og samarbeid med lokalt næringsliv. Vi skal også bidra til at mennesker som bor og lever i våre kommuner lever gode liv, med attraktive og stabile arbeidsplasser, et levende lokalmiljø og et sterkt fellesskap.

Troms Kraft har blant annet etablert Bærekraftsfondet hvor vi setter av 500 000 kroner hvert år til prosjekter som skal hjelpe lag og foreninger til å drive grønnere. I 2022 delte konsernet ut nesten 8,3 millioner kroner i form av sponing og annen økonomisk støtte, i tillegg til 175 millioner kroner i utbytte til våre offentlige eiere.

### **Informasjons- og cybersikkerhet**

Strømproduksjon og -distribusjon er en del av Norges kritiske infrastruktur. Troms Kraft forvalter derfor et stort ansvar i å sikre trygg og stabil strømforsyning i vårt lokalmiljø. Cyberangrep kan føre til tap av sensitiv informasjon og forstyrrelser/brudd i kraftnett. Dette innebærer at vi må sikre at vi har god sikkerhet tilknyttet våre produksjonsanlegg, inkludert datasystemer.

Selskapene i konsernet er ansvarlige for kartlegging av tilstanden knyttet til cybersikkerhet, gjennomføring av sårbarhet- og risikoanalyser, simuleringer av IT-angrep og regelmessig revisjon. Det arbeides med flere tiltak, blant annet opplæring av IT-personell og ansatte for å forebygge hendelser, opprettelse og vedlikehold av systemer og brannmurer, gjennomføring av øvelser som inkluderer cyberhendelser, samt utarbeidelse og tilgjengeliggjøring av et rammeverk som inkluderer verktøy for risikostyring knyttet til informasjonssikkerhet.

# Rapportering ESG indikatorer

## ØKONOMI PRODUKSJON OG GOVERNANCE

Kategori / indikator	Måleenhet for rapportering	Rapporterte tall					Konsern	Definisjon
		Troms Kraft Produksjon	Arva	Ishavskraft	Fjuel	Troms Kraft AS		
<b>Økonomi</b>								
<i>Lønnsomhet</i>								
Kraftproduksjon	Mill. kr	186,098					186,098	EBIT - driftsresultat
Nett	Mill. kr		510,105				510,105	EBIT - driftsresultat
<i>Fordeling av økonomisk verdiskaping</i>								
Eiere - utbytte betalt i rapporteringsåret	Mill. kr	-	123,000	-	-	175,000	175,000	Utbetalt utbytte 2022
Skattekostnad	Mill. kr	110,461	97,905	19,114	-	-5,683	223,426	Skattekostnad i regnskapet
Ansatte - brutto lønn og sosiale ytelser	Mill. kr	26,610	200,549	64,367	1,570	30,260	323,356	Lønn og relaterte sosiale kostnader
Långivere - rentekostnader	Mill. kr	-	76,666	9,291	-	22,685	108,642	Eksterne rentekostnader lån
Selskapet - tilbakeholdt overskudd (netto av disponering og utbytte betalt i rapporteringsåret)	Mill. kr	51,534	81,048	15,029	-	92,440	125,558	Sum tilbakeholdt overskudd (overføringer til annen EK)
<i>Investeringer</i>								
Nye investeringer i grønn produksjon	Mill. kr	-					-	Investering i ny grønn produksjon
Investeringer i nett	Mill. kr		536,000				536,000	Ny- og reinvestering
Samlet investeringer i hydrogen/elektrifisering/ ladeløsninger	Mill. kr		-	0,679	-		0,679	Investeringer som bidrar til det grønne skiftet og energiomstillingen.
<i>Effektivitet</i>								
Kraftproduksjon	Årlig benchmark	158000 / VVO					158000 / VVO	"Nasjonal benchmark for 2022. Totale kostnader pr. VVO, jfr. vektet snitt i bransjen på 144 000"
Nett	DEA Score NVE		103 %				103 %	Siste DEA Score tilgjengelig per rapportens dato
<i>Sponsing og økonomisk støtte</i>								
Sponsing /økonomisk støtte	kr	562 500	484 000	4 408 441	-	2 889 000	8 343 941	Sum
<b>Produksjon</b>								
<i>Fornybar kraftproduksjon</i>								
Installert effekt, vannkraft	MW	211,5					211,5	
Installert effekt, vindkraft	MW	54,0					54,0	
Produksjon, vannkraft	GWh	1 011,4					1 011,4	
Produksjon, vindkraft	GWh	130,4					130,4	
Kapasitet under utvikling, vannkraft	GWh	-					-	
Kapasitet under utvikling, vindkraft	GWh	-					-	
Kraft solgt med opprinnelsesgaranti	GWh			1 493,8			1 493,8	
Direkte salg av opprinnelsesgarantier	GWh	1 007,3					1 007,3	
Vanntap	%	38,7					38,7	Tapt produksjon inkl. forblislipp, frosttapping, overløp, flomtapp mv. (Alt vann som ikke går til strømproduksjon).



Rapporterte tall

Kategori / indikator	Måleenhet for rapportering	Troms Kraft Produksjon					Troms Kraft AS	Konsern	Definisjon
		Arva	Ishavskraft	Fjuel					
<b>Nett</b>									
Distribusjon av elektrisitet i nettet	GWh		6 216				6 216		
Luftlinjer	km		13 098				13 098	Samlet lengde på nettet.	
Jordkabler	km		I/A				-		
Sjøkabler	km		I/A				-		
Nye kraftlinjer rapporteringsåret	km		I/A						
Sanerte kraftlinjer rapporteringsåret	km		I/A						
<b>Leveringssikkerhet</b>									
Strøbrudd - frekvens (SAIFI)	frekvens		4,7				4,7	Lang- og kortvarig strøbrudd, som rapportert til NVE.	
Strøbrudd - varighet strøbrudd (SAIDI)	minutter		135,0				135,0	Lang- og kortvarig strøbrudd, som rapportert til NVE.	
KILE	Mill. kr		45,3				45,3	Arva AS	

Rapporterte tall

Kategori / indikator	Måleenhet for rapportering	Troms Kraft Produksjon					Troms Kraft AS	Konsern	Definisjon
		Arva	Ishavskraft	Fjuel					
<b>Governance</b>									
<i>Opplæring i forretningsetikk og anti-korrupsjon</i>									
Andel medarbeidere mottatt opplæring, siste 2 år	%	100	I/A	1,3	-	100	I/A	GRI 205-2. Antall ansatte det gjelder ved signatur av etiske retningslinjer ved ansettelse (nye ansatte) eller ved årlig gjennomgang. Antall ansatte som deltar i en opplæring hvis aktuelt.	
Andel ledere mottatt opplæring, siste 2 år	%	100	I/A	75,0	-	100	I/A	GRI 205-2. Antall ledere det gjelder ved signatur av etiske retningslinjer ved ansettelse (nye ansatte) eller ved årlig gjennomgang. Antall ledere som deltar i en opplæring hvis aktuelt.	
Andel av styret mottatt opplæring, siste 2 år	%	100	I/A	I/A	-	100	I/A	GRI 205-2. Antall styremedlem det gjelder ved signatur av etiske retningslinjer ved vervoppstart (nye styremedlem), evt. ved årlig gjennomgang. Antall styremedlem som deltar i en opplæring hvis aktuelt.	
<b>Varslingsaker</b>									
Saker, totalt	Antall	-	-	2	-	-	2	"Rapporterte saker i rapporteringsåret knyttet til brudd på lover og forskrifter, inkludert brudd på selskapets Code of Conduct. Varsling telles når varslingsinstittet blir benyttet"	
herav knyttet til forretningsetikk og korrupsjon	Antall	-	-	-	-	-	-	Antall av rapporterte varslingsaker i rapporteringsåret som er knyttet til forretningsetikk og korrupsjon. Varsling telles når varslingsinstittet blir benyttet.	
herav knyttet til arbeidsmiljø og diskriminering	Antall	-	-	-	-	-	-	Antall av rapporterte varslingsaker i rapporteringsåret som er knyttet til arbeidsmiljø og diskriminering. Varsling telles når varslingsinstittet blir benyttet.	
<b>Korrupsjonssaker</b>									
Bekreftede brudd på etiske retningslinjer	Antall	-	-	-	-	-	-		
Offentlige rettssaker relatert til korrupsjon	Antall	-	-	-	-	-	-		
<b>Sanksjoner</b>									
Antall juridiske eller administrative sanksjoner	Antall	-	-	-	-	-	-	Antall avvik med sanksjoner. Inkluderer ikke avvik som blir rettet.	
Bøter eller gebyrer ilagt for brudd på lovreguleringer	Mill. kr	-	-	-	-	-	-		

Rapporterte tall

Kategori / indikator	Måleenhet for rapportering	Troms Kraft Produksjon					Troms Kraft AS	Konsern	Definisjon
		Arva	Ishavskraft	Fjuel					
<i>Urfolksrettigheter</i>									
Prosjekter og lokasjoner hvor konsultasjoner pågår	Antall	-	I/A						GRI referanse 411-1 Antall prosjekter hvis tilgjengelig, etter konsesjonsprosess for større utbygginger. Kvalitativ beskrivelse av dialog med samiske myndigheter, evt. reindriftnæringer, hvis aktuelt (konsern). Viser til kapittel 4 i Sameloven
Hendelser med brudd på urfolksrettigheter	Antall	-	-						Antall bekreftede hendelser med brudd som involverer urfolks rettigheter
<i>Ansvarlig leverandørstyring (Troms Kraft sine leverandører)</i>									
Andel nye kontrakter med bærekraftsklausuler	%/kvalitativ beskrivelse	I/A	I/A	-	-	-			Antall kontrakter med aksepterte etiske retningslinjer for leverandører (store anskaffelser) eller nye bærekraft klausuler.
Antall gjennomførte leverandørrevisjoner	Antall	I/A	I/A	-	-	-			Antall revisjoner ved fornyelse eller implementering av ramme- eller store avtaler. Redegjørelse om sjekk gjennomført i Achilles for leverandør registrert der, eller lignende systemer CEMAsys ESG Survey module o.l.)
Ansvarlig arbeidsliv/bærekraftig leverandørkjede (kontroll underleverandører)		I/A	I/A	-	I/A	-			Kvalitative beskrivelse av innføring, kontroll- og dialog prosedyrer mot bærekraft på leverandørkjede, evt. avslutningssaker.

MILJØ

Rapporterte tall

Kategori / indikator	Måleenhet for rapportering	Troms Kraft Produksjon					Troms Kraft AS	Konsern	Definisjon
		Arva	Ishavskraft	Fjuel					
<i>Energiforbruk</i>									
Fyringsolje	volum (liter)	-	-	-	-	-	-	-	Volum forbrukt i egen virksomhet i rapporteringsåret. (Omregning til GWh gjøres av konsern)
Diesel	volum (liter)	6 543,8	199 667,0	-	-	-	206 210,8	-	Volum forbrukt i egen virksomhet i rapporteringsåret. (Omregning til GWh gjøres av konsern)
Bensin	volum (liter)	319,9	3 441,0	-	-	-	3 760,9	-	Volum forbrukt i egen virksomhet i rapporteringsåret. (Omregning til GWh gjøres av konsern)
Andre	volum (liter)	-	-	-	-	-	-	-	Volum forbrukt i egen virksomhet i rapporteringsåret. (Omregning til GWh gjøres av konsern)
El-forbruk, egne kraftverk	GWh	I/A							El-forbruk ved kraftverk som brukes direkte fra produksjonen og som ikke tas fra vanlig nett
El-forbruk, annet	GWh	1,1	3,4	0,4	0,2	0,6	5,7	-	Generelt el-forbruk hentet fra vanlig kommersielt el-nett
Fjernvarme	GWh	-	-	-	-	-	-	-	
Fjernkjøling	GWh	-	-	-	-	-	-	-	
Nettapp	GWh		297,3				297,3		Nettapp som rapporteres til NVE-RME

Rapporterte tall

Kategori / indikator	Måleenhet for rapportering	Troms Kraft Produksjon					Troms Kraft AS	Konsern	Definisjon
		Arva	Ishavskraft	Fjuel					
<i>Avfall</i>									
Farlig avfall	tonn	I/A	43,3	-	-	-	43,3	-	Total mengde farlig avfall generert ila året. Farlig avfall er avfall som er klassifisert som farlig avfall i avfallsforskriften.
Annet avfall	tonn	25,7	143,4	1,1	-	0,9	171,0	-	Alt avfall som ikke blir kategorisert som 'farlig avfall'.
Sorteringsgrad	%	50,0 %	66,0 %	48,0 %	-	100,0 %	56,1 %	-	Andel av total mengde avfall som er kildesortert (sortert i avfallskategorier som papir/papp, metall, trevirke, matavfall mv.), beregnet som andel klassifisert som restavfall (usortert avfall) over total mengde avfall generert.

Rapporterte tall

Kategori / indikator	Måleenhet for rapportering	Troms Kraft Produksjon					Rapporterte tall		Definisjon
		Arva	Ishavskraft	Fjuel	Troms Kraft AS	Konsern			
<b>Miljøhendelser og brudd</b>									
Sanksjoner for vesentlige brudd på miljølovgivning.	antall	-	-	-	-	-	-	-	Saker der juridiske eller administrative sanksjoner er gitt på bakgrunn av vesentlige brudd på miljølovgivning.
Sanksjoner for uvesentlige brudd på miljølovgivning	antall	-	-	-	-	-	-	-	Saker der juridiske eller administrative sanksjoner er gitt på bakgrunn av uvesentlige brudd på miljølovgivning, med restitusjonstid < 1 år.
Alvorlige miljøhendelser	antall	-	-	-	-	-	-	-	"Alvorlig miljøhendelse: mer enn 5 års skadevirkning. Varige miljøskaeder eller skaeder det tar flere år å reparere."
Mindre alvorlig miljøhendelser	Antall	-	7	-	-	-	-	7	En hendelse som medfører liten eller moderat negativ miljøpåvirkning.

Rapporterte tall

Kategori / indikator	Måleenhet for rapportering	Troms Kraft Produksjon					Rapporterte tall		Definisjon
		Arva	Ishavskraft	Fjuel	Troms Kraft AS	Konsern			
<b>Klimagassutslipp, scope 1</b>									
Fyringsolje	tonn CO2-ekvivalenter	-	-	-	-	-	-	-	Beregnes basert på forbruk av fyringsolje. Beregning utføres av Cemsys
Diesel	tonn CO2-ekvivalenter	17,7	416,5	-	-	-	434,2	434,2	Tilsvarende som over
Bensin	tonn CO2-ekvivalenter	0,7	8,1	-	-	-	8,8	8,8	Tilsvarende som over
SF6 utslipp / lekkasje	tonn CO2-ekvivalenter	-	171,0	-	-	-	171,0	171,0	Tilsvarende som over. (eventuelt beregnet basert på rapporterte utslipp av SF6 og omregningsfaktor 22 800 kg CO2eq/kg SF6, jfr. IPCC)
Sum scope 1		18,4	595,6	-	-	-	614,0	614,0	
<b>Klimagassutslipp, scope 2 (lokasjonsbasert)</b>									
El-forbruk	tonn CO2-ekvivalenter (lokasjonsbasert)	29,2	89,0	4,0	-	16,1	138,3	138,3	Beregnes basert på forbruk. Beregning utføres av Cemsys
Nettapp	tonn CO2-ekvivalenter (lokasjonsbasert)	-	7 730,1	-	-	-	7 730,1	7 730,1	Beregnes basert på nettapp. Beregning utføres av Cemsys
Fjernvarme	tonn CO2-ekvivalenter	-	-	-	-	-	-	-	Beregnes basert på forbruk. Beregning utføres av Cemsys
Fjernkjøling	tonn CO2-ekvivalenter	-	-	-	-	-	-	-	Beregnes basert på forbruk. Beregning utføres av Cemsys
Sum scope 2 (lokasjonsbasert)		29,2	7 819,1	4,0	-	16,1	7 868,4	7 868,4	
<b>Klimagassutslipp, scope 2 (markedsbasert)</b>									
El-forbruk	tonn CO2-ekvivalenter (markedsbasert)	299,2	909,6	-	0,5	164,5	1 373,8	1 373,8	Beregnes basert på forbruk. Beregning utføres av Cemsys
Nettapp	tonn CO2-ekvivalenter (markedsbasert)	-	79 085,0	-	-	-	79 085,0	79 085,0	Beregnes basert på nettapp. Beregning utføres av Cemsys
Fjernvarme	tonn CO2-ekvivalenter	-	-	-	-	-	-	-	Beregnes basert på forbruk. Beregning utføres av Cemsys
Fjernkjøling	tonn CO2-ekvivalenter	-	-	-	-	-	-	-	Beregnes basert på forbruk. Beregning utføres av Cemsys
Sum scope 2 (markedsbasert)		299,2	79 994,6	-	0,5	164,5	80 458,8	80 458,8	

Kategori / indikator	Måleenhet for rapportering	Troms Kraft Produksjon					Rapporterte tall		Definisjon
			Arva	Ishavskraft	Fjuel	Troms Kraft AS	Konsern		
<b>Klimagassutslipp, scope 3</b>									
Reiser	tonn CO2-ekvivalenter	25,7	48,2	25,7	0,3	14,8	114,7	Beregnes basert på rapport fra reisebyrå eller beregnet på annen måte. Beregning utføres av Cemasys	
Helikopter, innleid	tonn CO2-ekvivalenter	14,5	191,3				205,8	Beregnes basert på rapport fra helikopterselskap eller beregnet på annen måte. Beregning utføres av Cemasys	
Avfall	tonn CO2-ekvivalenter	10,3	33,1	1,1	-	0,3	44,8	Beregning utføres av Cemasys.	
Videresalg av strøm	tonn CO2-ekvivalenter			1 751,0	11,1		1 762,1	Beregning utføres av Cemasys.	
Sum scope 3		50,5	272,6	1 777,8	11,4	15,1	2 127,4		
Sum scope 1+2+3 (lokasjonsbasert)		98,1	8 687,3	1 781,8	11,4	31,2	10 609,8		
Sum scope 1+2+3 (markedsbasert)		368,1	80 862,8	1 777,8	11,9	179,6	83 200,1		

Kategori / indikator	Måleenhet for rapportering	Troms Kraft Produksjon					Rapporterte tall		Definisjon
			Arva	Ishavskraft	Fjuel	Troms Kraft AS	Konsern		
<b>Miljøhensyn i utbyggede vassdrag</b>									
Gjennomført miljøtilsyn	Antall	3							
Gjennomført miljøtiltak	Antall	-							
Pålagt og selvpålagt slipp av minstevannføring for å ivareta fisk og biomangfold	Kr	730 000							
<b>Påvirkede vassdrag</b>									
Påvirkede nasjonale laksevassdrag	Antall	1					1	Antall nasjonale laksevassdrag som påvirkes av TKPs virksomhet. Angi hvilke i kommentarfeltet.	
Vassdrag med anadrom fisk	Antall	6					6	Antall vassdrag som påvirkes av TKPs virksomhet som har anadrom fisk. Angi hvilke i kommentarfeltet.	
Antall vannforekomster kategorisert som sterkt modifiserte vannforekomster (SMVF)	Antall	53					53	Telling av SMVF: Innsjøer og elvesegment som er modifisert av vassdragsreguleringen slik at de ikke har målsetting om naturlig økosystem i forvaltningsplaner.	

Kategori / indikator	Måleenhet for rapportering	Troms Kraft					Rapporterte tall		Definisjon
		Produksjon	Arva	Ishavskraft	Fjuel	AS	Konsern		
<b>Helse og sikkerhet</b>									
Dødsulykker, ansatte	Antall	-	-	-	-	-	-	-	- Arbeidsrelaterte dødsulykker blant ansatte i TK-konsernet
Dødsulykker, entreprenører	Antall	-	-	-	-	-	-	-	- Arbeidsrelaterte dødsulykker blant entreprenører og underleverandører som utfører arbeid på oppdrag for og i tilknytning til anlegg eid eller drevet av TK konsern eller datterselskap av TK-konsern.
Dødsulykker, tredje-parter	Antall	-	-	-	-	-	-	-	- Registrerte dødsulykker hos tredjepart knyttet til Troms Kraft eller Troms Kraft-tilknyttet selskapsvirksomhet.
Fraværsskader (H1), ansatte	Antall og frekvens	-	-	-	-	-	-	-	- Arbeidsrelaterte skader på ansatte med registrert fravær som strekker seg utover dagen skaden inntraff. Dødsulykker er inkludert i fraværsskader.
Fraværsskader (H1), entreprenører	Antall og frekvens	I/A	I/A	-	-	-	-	-	- Arbeidsrelaterte skader på entreprenører med registrert fravær som strekker seg utover dagen skaden inntraff. Dødsulykker er inkludert i fraværsskader.
Fraværsdager (F), ansatte	Antall og frekvens	-	-	-	-	-	-	-	- Fraværsdager som følge av arbeidsrelaterte skader blant egne ansatte
Fraværsdager (F), kontraktører	Antall og frekvens	I/A	3	-	-	-	-	3	- Fraværsdager som følge av arbeidsrelaterte skader blant entreprenører.
Skader totalt (H2), ansatte	Antall og frekvens	-	-	-	-	-	-	-	- Totalt antall arbeidsrelaterte skader på ansatte. Klassifisert som dødsulykker, fraværsskader, medisinsk behandling av helsepersonell (ikke førstehjelpsskader) og alternative arbeidsoppgaver (midlertidig endring av arbeidsoppgaver på grunn av arbeidsrelatert skade). Hendelser der regelverket krever medisinsk sjekk av profesjonelt personell og slik sjekk ikke avdekker ytterligere behov for behandling, klassifiseres ikke som registrerbare skader.
Skader totalt (H2), entreprenører	Antall og frekvens	I/A	1	-	-	-	-	1	- Som over, men for Entreprenører og underleverandører som utfører arbeid på oppdrag for selskapet.
Alvorlige hendelser (SF)	Antall og frekvens	-	-	-	-	-	-	-	- Alvorlig hendelse: registrerbare skader eller nesten ulykker med, eller med potensial for, alvorlige konsekvenser (utdyp definisjon med for eksempel: konsekvenskategori 4 eller 5, langsiktige eller permanente konsekvenser).
Sykefravær, totalt	%	4,2 %	4,8 %	5,7 %	0,0 %	0,8 %	4,8 %		
Korttid (til og med 16 dager)	%	1,7 %	2,4 %	3,3 %	0,0 %	0,8 %	2,5 %		
Langtid (over 16 dager)	%	2,5 %	2,4 %	2,4 %	0,0 %	0,0 %	2,3 %		

Kategori / indikator	Måleenhet for rapportering	Troms Kraft					Rapporterte tall		Definisjon
		Produksjon	Arva	Ishavskraft	Fjuel	AS	Konsern		
<b>Medarbeidere</b>									
Ansatte	Antall	27	217	80	1	13	338		Alle ansatte under arbeidsgiveransvar for - måling per 31.12
Årsverk	Antall	26	210	70	1	11	317		
Fulltidsansatte	Antall	27	202	77	1	12	319		Ansatte som jobber 100 % av normal arbeidstid.
Deltidsansatte	Antall	-	14	3	-	1	18		
Midlertid ansatte	Antall	-	-	9	-	-	9		
Lærlinger	Antall	1	3	-	-	-	4		Antall lærlinger med lærlingkontrakt. Inkluderes også i antall ansatte.
Traineer	Antall	-	-	1	-	1	2		Antall traineer
Ansiennitet (gjennomsnitt)	År	13,4	I/A	10,4	1,6	8,5	I/A		Antall år ansatt i virksomheten (konsern) som gjennomsnitt for alle ansatte
Nyansatte	Antall	4	27	12	-	4	47		Totalt antall nyansatte i 2022
Turnover	%	0,0 %	8,8 %	1,3 %	0,0 %	9,5 %	6,3 %		Antall ansatte som har sluttet frivillig over gjennomsnitt antall ansatte i året, ekskl. pensjonister.
Medarbeidertilfredshet	Score/skala	4,9/6	3,9/6	7,7/10	I/A	5,54/6	70,3 %		Medarbeiderundersøkelse

Kategori / indikator	Måleenhet for rapportering	Troms Kraft AS					Rapporterte tall		Definisjon
		Troms Kraft Produksjon	Arva	Ishavskraft	Fjuel	Troms Kraft AS	Konsern		
<b>Opplæring / medarbeiderutvikling</b>									
Andel ansatte gjennomført medarbeider- og utviklingssamtale	%	100 %	I/A	97 %	100 %	100 %	I/A		
Antall ansatte på opplæringsprogram	Antall ansatte-dager	1	I/A	6	-	-	7,0	Gjelder opplæring som kreves for gjennomføring av oppdrag uansett varighet (telles i antall ansatte-dager), med bevis.	

Kategori / indikator	Måleenhet for rapportering	Troms Kraft AS					Rapporterte tall		Definisjon
		Troms Kraft Produksjon	Arva	Ishavskraft	Fjuel	Troms Kraft AS	Konsern		
<b>Utdanningsnivå</b>									
Master-nivå og over	Andel (%)	18,5 %	I/A	32,9 %	100,0 %	46,2 %	I/A		
Annen høyskoleutdanning	Andel (%)	18,5 %	I/A	40,8 %	0,0 %	46,2 %	I/A		
Fagbrev	Andel (%)	37,1 %	I/A	2,6 %	0,0 %	0,0 %	I/A		
Andre	Andel (%)	25,9 %	I/A	23,7 %	0,0 %	7,7 %	I/A		

Kategori / indikator	Måleenhet for rapportering	Troms Kraft AS					Rapporterte tall		Definisjon
		Troms Kraft Produksjon	Arva	Ishavskraft	Fjuel	Troms Kraft AS	Konsern		
<b>Likestilling og mangfold</b>									
Kvinneandel, totalt	%	7,4 %	20,7 %	46,3 %	0,0 %	30,8 %	26,0 %	Måling pr 31.12.2022	
Kvinneandel, ledere	%	0,0 %	26,9 %	44,4 %	0,0 %	28,6 %	25,5 %	Som leder regnes de som har personalansvar og/eller ledertittel (inkl. fagsjef).	
Kvinneandel, nyansatte	%	25,0 %	22,2 %	33,3 %	0,0 %	25,0 %	25,5 %	Antall nyansatte kvinner i % av totalt antall nyansatte	
Kvinneandel, styret	%	25,0 %	50,0 %	40,0 %	20,0 %	42,9 %	35,6 %	Ikke inkludert varamedlemmer	
Kvinneandel, heltidsansatte	%	7,4 %	19,0 %	48,0 %	0,0 %	25,0 %	25,2 %	Antall heltidsansatte kvinner over totalt antall heltidsansatte	
Kvinneandel, deltidsansatte	%	0,0 %	54,0 %	0,0 %	0,0 %	100,0 %	47,6 %	Antall deltidsansatte kvinner over totalt antall deltidsansatte	
Nasjonaliteter	Antall	1	4	5	1	3	5	Antall nasjonaliteter representert blant egne ansatte, inkludert norske statsborgere	
Nasjonaliteter	Antall	1	4	2	1	3	5	Antall nasjonaliteter representert blant egne ansatte, inkludert norske statsborgere	

Kategori / indikator	Måleenhet for rapportering	Troms Kraft AS					Rapporterte tall		Definisjon
		Troms Kraft Produksjon	Arva	Ishavskraft	Fjuel	Troms Kraft AS	Konsern		
<b>Likelønn</b>									
Lønnsratio, alle ansatte (kvinner ift menn)	Forhold	I/A	0,98	0,80	I/A	I/A	0,93	Gjennomsnittlig lønn for kvinnelige heltidsansatte til menn heltidsansatte.	
Lønnsratio, ledere (kvinner ift menn)	Forhold	I/A	1,09	0,82	I/A	I/A	0,93	Gjennomsnittlig lønn for kvinnelige ledere i forhold til tilsvarende for mannlige ledere. Leder defineres som leder med personalansvar og/eller ledertittel (bsf. prosjektleder eller fagsjef) ned til nivå 3.	

Kategori / indikator	Måleenhet for rapportering	Troms Kraft AS					Rapporterte tall		Definisjon
		Troms Kraft Produksjon	Arva	Ishavskraft	Fjuel	Troms Kraft AS	Konsern		
<b>Alder</b>									
Andel under 30 år	%	7 %	6,5 %	11,0 %	-	7,7 %	7,7 %		
Andel 30 - 50 år	%	37,0 %	44,4 %	50,0 %	100,0 %	30,8 %	44,8 %		
Andel over 50 år	%	55,6 %	49,1 %	39,0 %	-	61,5 %	47,6 %		



# Energi og klimaregnskap



## Energi & klimaregnskap 2022

---

### Troms Kraft Konsern

Hensikten med denne rapporten er å vise oversikten over organisasjonens klimagassutslipp (GHG-utslipp), som en integrert del av en overordnet klimastrategi. Et klimaregnskap er et viktig verktøy i arbeidet med å identifisere konkrete tiltak for å redusere sitt energiforbruk og tilhørende GHG-utslipp. Denne årlige rapporten gjør organisasjonen i stand til å måle nøkkeltall og dermed evaluere seg selv over tid.

Rapporten omfatter selskaper i Troms Kraft-konsernet.

Informasjonen som benyttes i et klimaregnskap stammer både fra eksterne og interne kilder, og blir omregnet til tonn CO<sub>2</sub>-ekvivalenter. Analysen er basert på den internasjonale standarden "A Corporate Accounting and Reporting Standard", som er utviklet av "the Greenhouse Gas Protocol Initiative" - GHG protokollen. Dette er den mest anvendte metoden verden over for å måle sine utslipp av klimagasser. ISO standard 14064-1 er basert på denne.

---

## Reporting Year Energy and GHG Emissions

Utslippskilde	Forklaring	Forbruk	Enhet	Energi (MWh)	Utslipp tCO <sub>2</sub> e	Utslippsandel
<b>Transport total</b>				<b>2,180.7</b>	<b>443.0</b>	<b>4.2 %</b>
Bensin		3,406.2	liters	33.0	8.0	0.1 %
Bensin	Blyfri 95 til scootere/ATV	319.9	liters	3.1	0.7	-
Bensin	Aggregat	35.0	liters	0.3	0.1	-
Diesel	Blank diesel til tank driftsmidler og aggregat	3,994.0	liters	42.6	10.8	0.1 %
Diesel	Diesel til varebil, Fakkem	498.8	liters	5.3	1.3	-
Diesel	Auto diesel inkl. BIO til tank vedr. Arva	2,051.0	liters	21.9	5.5	0.1 %
DIESEL (NO)		196,254.2	liters	2,039.1	409.4	3.9 %
DIESEL (NO)	Aggregat	3,413.0	liters	35.5	7.1	0.1 %
<b>Kjemisk prosess total</b>				-	<b>171.0</b>	<b>1.6 %</b>
SF6		7.5	kg	-	171.0	1.6 %
<b>Scope 1 total</b>				<b>2,180.7</b>	<b>614.0</b>	<b>5.8 %</b>
<b>Elektrisitet total</b>				<b>302,836.5</b>	<b>7,868.3</b>	<b>74.2 %</b>
Elektrisitet Nordisk miks	16,5% of main office building area	245,003.0	kWh	245.0	6.4	0.1 %
Elektrisitet Nordisk miks	Egne bygg	1,909,885.7	kWh	1,909.9	49.7	0.5 %
Elektrisitet Nordisk miks	El-forbruk (TK kontor, 7,8% of area)	117,090.0	kWh	117.1	3.0	-
Elektrisitet Nordisk miks	Office, 1600 kWh/yr	1,740.0	kWh	1.7	-	-
Elektrisitet Nordisk miks	1,2% + 25,9% (non rented to third parties) of storage area	287,290.0	kWh	287.3	7.5	0.1 %
Elektrisitet Nordisk miks	Storage (19 m2)	3,895.0	kWh	3.9	0.1	-
Elektrisitet Nordisk miks	18,5% + 3,9 % (non rented to third parties) of garage	66,481.0	kWh	66.5	1.7	-
Elektrisitet Nordisk miks		1,509,722.0	kWh	1,509.7	39.3	0.4 %
Elektrisitet Nordisk miks	Company appartments in Målselv	19,398.0	kWh	19.4	0.5	-
Elektrisitet Nordisk miks	Servicebygg/garasje/uttak turbiner og trafo/målemas	496,920.4	kWh	496.9	12.9	0.1 %
Elektrisitet Nordisk miks	Tverslag 5/lukehus/driftshytter/fellesmåler Kåfjord	66,188.7	kWh	66.2	1.7	-
Elektrisitet Nordisk miks	Nettapp	297,312,000.0	kWh	297,312.0	7,730.1	72.9 %
Elektrisitet Nordisk miks	Lukehus/garasje/messe/avløp	61,511.6	kWh	61.5	1.6	-
Elektrisitet Nordisk miks	Lukehus/messe/vannmåling	80,478.5	kWh	80.5	2.1	-
Elektrisitet Nordisk miks	Lysbotn/Bergsbotn/Osteren/Skarsfjord	298,546.5	kWh	298.5	7.8	0.1 %
Elektrisitet Norge (nve)	Tromsø (19,5% of main office area)	291,830.0	kWh	291.8	3.2	-
Elektrisitet Norge (nve)	Alta	68,502.0	kWh	68.5	0.8	-
<b>El-biler total</b>				<b>1.2</b>	-	-
Elbil Nordisk	BMW i3, 2400 km, mthly average	2,400.0	km	0.5	-	-
Elbil Nordisk	VW ID4, 4000 km, nov and dec	4,000.0	km	0.8	-	-
<b>Scope 2 total</b>				<b>302,837.7</b>	<b>7,868.4</b>	<b>74.2 %</b>
<b>Tjenestereiser total</b>				-	<b>114.3</b>	<b>1.1 %</b>
Air travel, domestic	Antall kilometer, 81271 km, fordelt på 11 måneder	81,290.0	pkm	-	10.6	0.1 %
Air travel, domestic	Employees, 15612 km, monthly average over 12 mths	15,612.0	pkm	-	2.0	-
Air travel, domestic	3870 km flight, mthly average	-	pkm	-	-	-

Air travel, domestic	Antall kilometer, estimat på reiser som ikke er bestilt fra Egencia, 10 reiser t/r Oslo	22,000.0	pkm	-	2.9	-
Air travel, domestic		330,110.3	pkm	-	42.9	0.4 %
Air travel, domestic	Other reimbursed flights, est. 18800 km,	18,800.0	pkm	-	2.4	-
Air travel, domestic	N.A.	-	pkm	-	-	-
Hotel nights, Nordic		648.0	nights	-	2.8	-
Hotel nights, Nordic	25 nights	25.0	nights	-	0.1	-
Hotel nights, Nordic	85 nights over 11 mths	92.0	nights	-	0.4	-
Hotel nights, Nordic	21 nights	21.0	nights	-	0.1	-
Flyreiser		24,564.0	kgCO <sub>2</sub> e	-	24.6	0.2 %
Km-godtgj.bil(NO)		46,992.3	km	-	3.5	-
Km-godtgj.bil(NO)	9959 km reimbursed (car travel), mthly av.	9,959.0	km	-	0.7	-
Km-godtgj.bil(NO)	2480 km car travel reimbursed	2,479.7	km	-	0.2	-
Km-godtgj.bil(NO)	TKP's biler w/Leaseplan 277.664 km for hele 2022	277,664.0	km	-	20.8	0.2 %
Airport express train (NO)	Oslo Flytoget	-	trip	-	-	-
Air travel, continental		1,756.9	pkm	-	0.1	-
Ferry (NO)	280 km	-	pkm	-	-	-
Buss regional	70 TR airportexpress Trondheim	-	pkm	-	-	-
Car, rental (fuel unknown)	Assume 100 km/day, 10 days	1,000.0	km	-	0.2	-
<b>Innkjøpte varer og tjenester total</b>					<b>202.7</b>	<b>1.9 %</b>
Helicopter transport (avg)		312.5	flighthours	-	191.3	1.8 %
Elektrisitet Nordisk miks	Electricity purchased for sale to customer	428,568.0	kWh	-	11.1	0.1 %
Air travel, domestic		5.0	flight trip	-	0.3	-
Hotel nights, Nordic		5.0	nights	-	-	-
Bus local (Nordic)		60.0	pkm	-	-	-
<b>Avfall total</b>					<b>44.9</b>	<b>0.4 %</b>
Residual waste, incinerated	Brennbart restavfall	2,260.0	kg	-	1.1	-
Residual waste, incinerated	Restavfall brennbart	1,250.0	kg	-	0.6	-
Residual waste, incinerated	Brennbart avfall sortert	621.0	kg	-	0.3	-
Residual waste, incinerated	19 kg blandet avfall usortert, alt i desember	19.0	kg	-	-	-
Residual waste, incinerated		45,149.0	kg	-	22.7	0.2 %
Residual waste, incinerated	677 kg burnable waste, all in DEC	677.0	kg	-	0.3	-
Paper waste, recycled		6,703.0	kg	-	0.1	-
Paper waste, recycled	Kontorpaper og papp	87.0	kg	-	-	-
Paper waste, recycled	9 kg office paper, all in DEC	9.0	kg	-	-	-
Organic waste, treated		1,000.0	kg	-	-	-
Organic waste, treated	Matavfall	101.0	kg	-	-	-
Residual waste, landfill	Blandet avfall usortert	74.0	kg	-	-	-
Residual waste, landfill	CCA el. Kreosot impregnert	4,300.0	kg	-	1.9	-
Residual waste, landfill	Usortert avfall Guolas	2,880.0	kg	-	1.3	-
Residual waste, landfill	Usortert avfall Skibotn	8,812.0	kg	-	3.9	-
Residual waste, landfill		17,447.0	kg	-	7.8	0.1 %
Glass waste, recycled	Glass og metall	29.0	kg	-	-	-
Glass waste, recycled	Lysstoffrør/sparepærer	40.0	kg	-	-	-
Hazardous waste, recycled		43,295.0	kg	-	0.9	-
EE waste, recycled	EE-avfall til Renas	100.0	kg	-	-	-
EE waste, recycled	EE-avfall	1,428.0	kg	-	-	-
EE waste, recycled		35,715.0	kg	-	0.8	-
Metal waste, recycled	Jernskrap	330.0	kg	-	-	-

Metal waste, recycled	Jern og metaller usortert	2,140.0	kg	-	-	-
Metal waste, recycled	N.A.	-	kg	-	-	-
Metal waste, recycled		23,230.0	kg	-	0.5	-
Special waste, treated	Blybatterier	1,327.0	kg	-	-	-
Special waste, treated	Maling, lim og lakk	125.0	kg	-	-	-
Special waste, treated	N.A.	-	kg	-	-	-
Mixed waste, recycled	Avfall blandet, ettersortering	1,060.0	kg	-	-	-
Wood waste, recycled	Trevirke, rivningsavfall	260.0	kg	-	-	-
Wood waste, recycled	N.A.	-	kg	-	-	-
Wood waste, recycled		13,900.0	kg	-	0.3	-
Organic sludge, anaerobic digestion	Uavannet kloakkslam	-	kg	-	-	-
Mineral oil waste, incinerated	Spillolje ikke ref fat/IBC	835.0	liters	-	2.1	-
Organic waste, incinerated		-	kg	-	-	-
Organic waste, composting	N.A.	-	kg	-	-	-
Organic waste, composting		990.0	kg	-	-	-
Organic waste, composting	110 kg food waste, all in DEC	110.0	kg	-	-	-
Concrete waste, recycled	N.A.	-	kg	-	-	-
Plastic waste, recycled		360.0	kg	-	-	-
Cardboard waste, recycled	86 kg cardboard, all in DEC	86.0	kg	-	-	-
Industrial waste, recycled		-	kg	-	-	-
<b>Bruk av solgte produkter total</b>				-	<b>1,751.0</b>	<b>16.5 %</b>
Elektrisitet Norge	Markedsbasert metode	1,751,000.0	kgCO <sub>2</sub> e	-	1,751.0	16.5 %
<b>Oppstrøms transport og distribusjon total</b>				-	<b>14.5</b>	<b>0.1 %</b>
Helicopter transport (avg)	Frakt av materiell/personell	5.8	flighthours	-	3.5	-
Helicopter transport (avg)	Frakt av matr/personell invest.prosjekter	17.9	flighthours	-	11.0	0.1 %
<b>Scope 3 total</b>				-	<b>2,127.5</b>	<b>20.1 %</b>
<b>Total</b>				<b>305,018.4</b>	<b>10,609.8</b>	<b>100.0 %</b>
<b>KJ</b>				<b>1,098,066,393,342.0</b>		

## Markedsbaserte utslipp i rapporteringsåret

Kategori	Enhet	2022
Elektrisitet Sum (Scope 2) med Markedsbaserte beregninger	tCO <sub>2</sub> e	80,458.7
Scope 2 Sum med Markedsbaserte strømberegninger	tCO <sub>2</sub> e	80,458.7
Scope 1+2+3 Totalt med Markedsbaserte strømberegninger	tCO <sub>2</sub> e	83,200.1

## Metodikk og kilder

GHG-protokollen er utviklet av «World Resources Institute» (WRI) og «World Business Council for Sustainable Development» (WBCSD). Analysen i denne rapporten er utført iht. "A Corporate Accounting and Reporting Standard Revised edition", én av fire regnskapsstandarder under GHG-protokollen. Standarden omfatter følgende klimagasser, som omregnes til CO<sub>2</sub>-ekvivalenter: CO<sub>2</sub>, CH<sub>4</sub> (metan), N<sub>2</sub>O (lystgass), SF<sub>6</sub>, NF<sub>3</sub>, HFK og PFK gasser.

Denne analysen er basert på operasjonell kontroll aspektet, som dermed definerer hva som skal inngå i klimaregnskapet av en organisasjons driftsmidler, så vel som fordeling mellom de ulike scopene. I metoden skilles det mellom operasjonell kontroll og finansiell kontroll. Hvis operasjonell kontrollmetoden benyttes så inkluderes utslippskilder som organisasjonen fysisk kontrollerer, men ikke nødvendigvis eier. Man rapporterer dermed heller ikke over utslippskilder som man eier, men ikke har kontroll (f.eks. det er leietaker som rapporterer strømforbruket i scope 2, ikke utleier).

Klimaregnskapet er inndelt i tre nivåer (scopes) som består av både direkte og indirekte utslippskilder.

Scope 1 Obligatorisk rapportering inkluderer alle utslippskilder knyttet til driftsmidler der organisasjonen har operasjonell kontroll. Dette inkluderer all bruk av fossilt brensel for stasjonær bruk eller transportbehov (egeneide, leiede eller leasede kjøretøy, oljekjeler etc.). Videre inkluderes eventuelle direkte prosessutslipp (av de seks klimagassene).

Scope 2 Obligatorisk rapportering av indirekte utslipp knyttet til innkjøpt energi; elektrisitet eller fjernvarme/-kjøling. Dette gjelder f.eks. for bygg som man leier og ikke nødvendigvis eier. Utslippsfaktorene som benyttes i CEMAsys for elektrisitet er basert på nasjonale brutto produksjonsmikser fra International Energy Agency's statistikk (IEA Stat). Den nordiske miksfaktoren dekker produksjonen i Sverige, Finland, Norge og Danmark og reflekterer det felles nordiske markedsområdet (Nord Pool Spot). I forhold til utslippsfaktorer på fjernvarme benyttes enten faktisk produksjonsmikser basert på innhentet informasjon fra den enkelte produsent, eller gjennomsnittsmikser basert på IEA statistikk (se kildehenvisning).

I januar 2015 ble GHG Protokollens (2015) nye retningslinjer for beregning av utslipp fra elektrisitetsforbruk publisert. Her åpnes det for todelt rapportering av elektrisitetsforbruk.

I praksis betyr det at virksomheter som rapporterer sine klimagassutslipp skal synliggjøre både reelle klimagassutslipp som stammer fra produksjonen av elektrisitet, og de markedsbaserte utslippene knyttet til kjøp av opprinnelsesgarantier. Hensikten med denne endringen er på den ene siden å vise effekten av energieffektivisering og sparetiltak (fysisk), og på den annen siden å vise effekten av å inngå kjøp av fornybar elektrisitet gjennom opprinnelsesgaranti (marked). Dermed belyses effekten av samtlige tiltak som en virksomhet kan gjennomføre knyttet til forbruk av elektrisitet.

Fysisk perspektiv (lokasjonsbasert metode): Denne utslippsfaktoren er basert på faktiske utslipp knyttet til elektrisitetsproduksjon innenfor et spesifikt område. Innenfor dette området er det ulike energiprodusenter som benytter en mikser av energibærere, der de fossile energibærerne (kull, gass, olje) medfører direkte utslipp av klimagasser. Disse klimagassene reflekteres gjennom utslippsfaktoren og fordeles dermed til hver enkelt forbruker.

Markedsbasert perspektiv: Beregningen av utslippsfaktor baseres på om virksomheten velger å kjøpe opprinnelsesgarantier eller ikke. Ved kjøp av opprinnelsesgarantier dokumenterer leverandøren at kjøpt elektrisitet kommer fra kun fornybare kilder, som gir en utslippsfaktor på 0 gram CO<sub>2</sub>e per kWh.

Elektrisitet som ikke er knyttet til opprinnelsesgarantier får en utslippsfaktor basert på produksjonen som er igjen etter at opprinnelsesgarantiene for fornybar andel er solgt. Dette kalles *residual mikser*, og er normalt signifikant høyere enn den lokasjonsbaserte faktoren.

Scope 3 Frivillig rapportering av indirekte utslipp knyttet til innkjøpte varer eller tjenester. Dette er utslipp som indirekte kan knyttes til organisasjonens aktiviteter, men som foregår utenfor deres kontroll (derav indirekte). Typisk scope 3 rapportering vil inkludere flyreiser, logistikk/transport av varer, avfall, forbruk av



ulike råstoff etc.

Generelt bør et klimaregnskap inkludere nok relevant informasjon slik at det kan brukes som beslutningsstøtteverktøy for virksomhetens ledelse. For å få til dette er det viktig å inkludere de elementer som har økonomisk relevans og tyngde, og som det er mulig å gjøre noe med.

---

Referanser:

[Department for Business, Energy & Industrial Strategy](#) (2020). Government emission conversion factors for greenhouse gas company reporting (DEFRA)

IEA (2022). CO2 emission factors, International Energy Agency (IEA), Paris.

IEA (2022). Electricity information, International Energy Agency (IEA), Paris.

Ecoinvent 3.8 and 3.9.1. Wernet, G., Bauer, C., Steubing, B., Reinhard, J., Moreno-Ruiz, E., and Weidema, B., 2016. The ecoinvent database version 3 (part I): overview and methodology. The International Journal of Life Cycle Assessment.

IMO (2020). Reduction of GHG emissions from ships - Third IMO GHG Study 2014 (Final report). International Maritime Organisation, <http://www.iadc.org/wp-content/uploads/2014/02/MEPC-67-6-INF3-2014-Final-Report-complete.pdf>

IPCC (2014). IPCC fifth assessment report: Climate change 2013 (AR5 updated version November 2014). <http://www.ipcc.ch/report/ar5/>

AIB, RE-DISS (2022). Reliable disclosure systems for Europe – Phase 2: European residual mixes.

WBCSD/WRI (2004). The greenhouse gas protocol. A corporate accounting and reporting standard (revised edition). World Business Council on Sustainable Development (WBCSD), Geneva, Switzerland /World Resource Institute (WRI), Washington DC, USA, 116 pp.

WBCSD/WRI (2011). Corporate value chain (Scope 3) accounting and reporting standard: Supplement to the GHG Protocol corporate accounting and reporting standard. World Business Council on Sustainable Development (WBCSD), Geneva, Switzerland /World Resource Institute (WRI), Washington DC, USA, 149 pp.

WBCSD/WRI (2015). GHG protocol Scope 2 guidance: An amendment to the GHG protocol corporate standard. World Business Council on Sustainable Development (WBCSD), Geneva, Switzerland /World Resource Institute (WRI), Washington DC, USA, 117 pp.

Referanselisten over er ikke komplett, men inneholder de viktigste referansene som benyttes i CEMAsys. I tillegg vil det være en rekke lokale/nasjonale kilder som kan være aktuelle, avhengig av hvilke utslippsfaktorer som benyttes.



[tromskraft.no](http://tromskraft.no)