

Redegjørelse åpenhetsloven 2022



This file is sealed with a digital signature.
The seal is a guarantee for the authenticity
of the document.

Document ID:
AFC9A9FD60674090A7A6A3291E8418A5



Innhold

Selskapets rapport etter åpenhetsloven for 2022	3
<i>Innledning</i>	3
<i>Rapporteringsplikt</i>	3
Om selskapets virksomhet	4
<i>Selskapets organisering og driftsområde</i>	4
<i>Interne retningslinjer</i>	4
<i>Målsetning og fremdrift</i>	5
Aktsomhetsvurderingen	6
<i>Overordnet om selskapets fokus for aktsomhetsvurderingen – metodikk</i>	6
<i>Aktsomhetsvurderinger av selskapets produkter/tjenester</i>	9
<i>Resultatet av aktsomhetsvurderingen</i>	10
Tiltak for å stanse, forebygge eller begrense negative konsekvenser	11
Overvåking av tiltak – gjennomføring og resultat	12
<i>Innledning</i>	12
<i>Rutiner for overvåking</i>	12
Kommunikasjon med berørte interessenter og rettighetshavere	13
Gjenoppretting og erstatning	13





Selskapets rapport etter åpenhetsloven for 2022

Innledning

Lov om virksomheters åpenhet og arbeid med grunnleggende menneskerettigheter og anstendige arbeidsforhold (*Åpenhetsloven*) trådte i kraft 1. juli 2022. Lovens formål er å fremme virksomheters respekt for grunnleggende menneskerettigheter og anstendige arbeidsforhold.

Troms Kraft Produksjon AS (selskapet) utfører aktsomhetsvurderinger i henhold til åpenhetsloven og vil fra og med 2023, årlig offentliggjøre redegjørelser for de kartlegginger og vurderinger som blir gjort.

Denne rapporten omfatter selskapets pliktige redegjørelse for aktsomhetsvurderinger utført for 2022. Rapporten redegjør for tiltak selskapet har iverksatt for å redusere risiko for negative konsekvenser for anstendige arbeidsforhold og menneskeretter som følge av selskapets aktiviteter og forretningsforbindelser.

Kontaktinformasjon

Selskapet har hovedkontor i Tromsø, og er hjemhørende i Norge.

Henvendelser om denne rapporten kan rettes til:

Administrerende direktør Helge Mikal Eklund
Helge.Eklund@tromskraft.no

Postadresse: Troms Kraft Produksjon AS
Postboks 6116
9291 Tromsø

E-postadresse: post.tkp@tromskraft.no

Besøksadresse: Evjenvegen 34
9024 Tomasjord

Hjemmeside: www.tromskraft.no/produksjon

Rapporteringsplikt

I 2022 hadde selskapet i gjennomsnitt 27 årsverk. Ved utgangen av 2022 hadde selskapet 28 ansatte.

Selskapet har på balansedagen salgsinntekter på 393 MNOK og balansesum på 1.967 MNOK. Selskapet er med bakgrunn av dette rapporteringspliktig iht. Åpenhetsloven.





Om selskapets virksomhet

Selskapets organisering og driftsområde

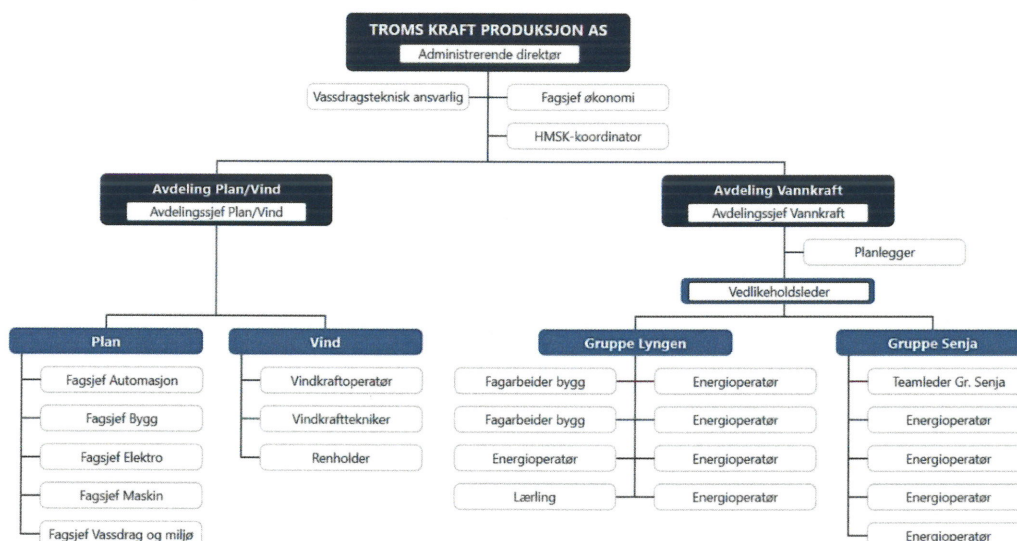
Troms Kraft Produksjon AS er et heleid datterselskap av Troms Kraft AS som eies av Troms Kraft Holding AS (60%) og Tromsø kommune (40%).

Selskapet eier og har driftsansvar for 10 vannkraftverk og 1 vindpark. Totalt produserer disse ca. 1100 GWh, som tilsvarer årsforbruket til nærmere 50 000 husstander.

Selskapet er organisert i to avdelinger.

Organogram Troms Kraft Produksjon AS

01.05.2023



Selskapet produserer fornybar energi på forretningsmessige vilkår i samsvar med tildelte kraftverkskonsesjoner. Selskapet selger vassdragstekniske tjenester til andre tilsvarende selskaper i regionen.

Selskapet tilbyr følgende produkter og tjenester:

- Elektrisk kraft fra vannkraft
- Elektrisk kraft fra vindkraft
- Vannkrafts- og vassdragstekniske tjenester til tilsvarende selskaper i regionen.

Interne retningslinjer

Selskapet er i prosess med å utvikle styrende informasjon for hvordan arbeidet med menneskerettigheter og anstendige arbeidsforhold skal utføres, samt hvordan selskapets oppfyller kravene som stilles i åpenhetsloven.





Selskapets styringskrav er oppsummert i 'Konsernpolicy – Samfunnsansvar og bærekraft', 'Etske retningslinjer (ansatte)' og 'Etske retningslinjer (leverandører)'. Kravene er forankret og vedtatt i selskapets styre 05.12.2022. Kravene er kommunisert ut til selskapets ansatte og ligger tilgjengelig på selskapets intranett og tilgjengeliggjøres på forespørsel fra øvrige interessenter. Selskapet gjennomfører jevnlig gjennomgang av vedtatte styringskrav for å sikre implementering og etterlevelse.

'Konsernpolicy – Samfunnsansvar og bærekraft' beskriver krav til hvordan selskapet skal gjennomføre aktsomhetsvurdering og vurdering av tiltak. 'Etske retningslinjer (ansatte)' og 'Etske retningslinjer (leverandører)' inneholder informasjon om selskapets varslingskanaler som skal bidra til å avdekke negative konsekvenser for grunnleggende menneskerettigheter og anstendige arbeidsforhold knyttet til selskapets aktivitet, og hvordan slik informasjon følges opp.

Målsetning og fremdrift

Overordnet mål og fremdrift

Selskapet arbeider kontinuerlig med kartlegging og vurdering av risiki knyttet til selskapets aktiviteter, bruk av forretningsforbindelser og samarbeidspartnere, og med å gjennomføre tiltak for å nå selskapet fastsatte mål.

Se rapportens avsnitt 'Aktsomhetsvurderingen' på side 6 og 'Tiltak for å stanse, forebygge eller begrense negative konsekvenser' på side 11 for orientering om arbeidet som er gjort for rapporteringsåret.

Mål for kommende år

Selskapet har satt to mål for 2023.

Målsetning	Status
Troms Kraft Produksjon AS skal sammen med resten av konsernet videreutvikle vår prosess for aktsomhetsvurdering på bakgrunn av erfaringene vi gjør første år	Påbegynt
Troms Kraft Produksjon AS skal sammen med konsernet heve kompetansen internt i vårt selskap når det gjelder bærekraft og ansvarlig innkjøpspraksis, og kurse ansatte og ledere bedre for å etterleve kravene	Påbegynt



This file is sealed with a digital signature.
The seal is a guarantee for the authenticity
of the document.

Document ID:
AFC9A9FD60674090A7A6A3291E8418A5



Aktsomhetsvurderingen

Overordnet om selskapets fokus for aktsomhetsvurderingen – metodikk

Selskapet foretar løpende vurderinger av risiko for negative konsekvenser for grunnleggende menneskerettigheter og anstendige arbeidsforhold knyttet til selskapets aktiviteter og forretningsforhold. Selskapet kartlegger løpende menneskerettighetsbrudd og brudd på anstendige arbeidsforhold knyttet til selskapets aktivitet.

I kartleggingsarbeidet benytter Troms Kraft Produksjon AS sammen med konsernselskapene Troms Kraft AS og Arva AS en digital plattform utviklet av Iignite Procurement AS. Plattformen støtter gjennomføringen av aktsomhetsvurderinger i tråd med kravene i åpenhetsloven. Gjennom plattformen har selskapet en systematisert oversikt over førsteleddsleverandører, forretningspartnere og andre kjente underleverandører. Basert på denne oversikten generer plattformen en innledende analyse av risiko for negativ påvirkning på grunnleggende menneskerettigheter og anstendige arbeidsforhold. Stegene i denne vurderingen redegjøres for i det følgende:

1. Basert på leverandørdata hentet fra selskapets ERP-system opprettes en fullstendig oversikt over selskapets førsteleddsleverandører og forretningspartnere. Selskapet har i plattformen manuelt opprettet andre kjente forretningspartnere og underleverandører ved behov. Gjennom plattformen oppdateres oversikten over selskapets førsteleddsleverandører løpende.
2. I plattformen berikes leverandørinformasjon gjennom tredjepartssamarbeid med ENIN¹. Gjennom plattformen innhentes informasjon og finansielle opplysninger om selskapets leverandører som industrikoder (NACE).
3. Gjennom steg 1 og 2, får selskapet en oversikt over førsteleddsleverandører, forretningspartnere og andre kjente underleverandører, med tilhørende leverandørinformasjon.
4. Risikoevalueringsverktøyet i plattformen har foretatt en innledende risikoklassifisering av selskapets førsteleddsleverandører, forretningspartnere og andre kjente underleverandører basert på geografi og bransje, til henholdsvis «høy», «medium» eller «lav» risiko for negativ påvirkning på grunnleggende menneskerettigheter og anstendige arbeidsforhold.
5. Som ledd i risikokartleggingen, har selskapet, gjennom plattformen, sendt ut egendefinerte spørreskjemaer til definerte forretningsforbindelser for å innhente ytterligere informasjon. Selskapet har også benyttet plattformen for å etterlyse dokumentasjon og sertifiseringer fra førsteleddsleverandører, forretningspartnere og andre kjente underleverandører.
6. Basert på overnevnte steg har selskapet grunnlag for å vurdere hvilke tiltak som skal iverksettes for å undersøke potensielle negative konsekvenser for grunnleggende menneskerettigheter og anstendige arbeidsforhold, og mulighet for å iverksette tiltak der alvorlighetsgraden² og sannsynligheten for skade er størst og der selskapet har størst påvirkningskraft for en positiv

¹ ENIN AS er et selskap som har spesialisert seg på å kombinere strukturert og ustrukturert data om bedrifter.

² Alvorlighetsgraden avgjøres på bakgrunn av risikoens skala (alvorlighetsgraden av den negative konsekvensen/påvirkningen), omfang (hvor mange som blir påvirket av den negative konsekvensen) og mulighet for gjenoppretting (eventuelle begrensninger i muligheten for å bringe enkeltpersoner/grupper tilbake til en situasjon som er lik det den var skaden inntraff).





utvikling. Prioriteringen henger sammen med selskapets tilknytning til og ansvar for risikoen, og skal stå i forhold til virksomhetens størrelse, art og kontekst.

7. Selskapet har involvert interessenter, leverandører og forretningspartnere ved iverksettelse av tiltak.

I analyseverktøyet i plattformen (interaktivt dashboard) er det utarbeidet analyser av leverandørkjeden basert på leverandørdata, utfallet av risikoklassifiseringen, innhentet informasjon fra leverandørkjeden og selskapets egne aktsomhetsvurderinger.

I analyseverktøyet fremkommer følgende opplysninger:

- a. Antall førsteleddsleverandører, forretningspartnere og andre kjente underleverandører, med tilhørende leverandørinformasjon.
- b. Oversikt over selskapets førsteleddsleverandører, forretningspartnere og andre kjente underleverandører som har blitt forelagt og har svart ut spørreskjemaer relevant for selskapets aktsomhetsvurdering.
- c. Oversikt over selskapets førsteleddsleverandører, forretningspartnere og andre kjente underleverandører som har opplyst:
 - a. At deres virksomhet er omfattet av åpenhetsloven
 - b. At det er utført aktsomhetsvurderingen av virksomheten i tråd med kravene åpenhetsloven
 - c. At resultatet av aktsomhetsvurderingen er nedfelt i en rapport i tråd med kravene i åpenhetsloven
- d. Nærmere risikoevaluering av selskapets førsteleddsleverandører, forretningspartnere og andre kjente underleverandører basert på risikoprofilene [Høy, medium, lav].
- e. Oversikt over førsteleddsleverandører, forretningspartnere og andre kjente underleverandører hvor det er iverksatt tiltak, jf. steg 6 over.

Relevante forhold for aktsomhetsvurdering knyttet til selskapets aktivitet og forretningsforhold er bl.a.:

- Selskapets operasjonelle kontekst
- Selskapets forretningsmodell
- Posisjon i leverandørkjeden
- Type produkt og tjenester

I det følgende redegjøres for vesentlig risiko for negative konsekvenser for menneskerettigheter og anstendige arbeidsforhold som er avdekket gjennom selskapets aktsomhetsvurderinger. Redegjørelsen omfatter også eventuelle konstaterte brudd på menneskerettigheter og anstendige arbeidsforhold.





Selskapets leverandørkjede³ og forretningspartnere

Selskapet har kommersielle relasjoner med 366 førsteleddsleverandører og forretningspartnere i rapporteringsåret. Selskapets leverandører er lokalisert i følgende land/geografisk område⁴:

Land/geografisk område	Antall leverandører
Norge	361
Danmark	1
England	1
Finland	1
Polen	1
Sverige	1

Antall leverandører forespurt med spørreskjema ⁵	Svarprosent
9	77,8 %

³ Med «leverandørkjede» menes enhver aktør i kjeden av leverandører og underleverandører som leverer eller produserer varer, tjenester eller andre innsatsfaktorer som inngår i en virksomhets levering av tjenester eller produksjon av varer fra råvarestadiet til ferdig produkt, jf. åpenhetsloven § 3 bokstav d. Med henvisning til åpenhetslovens forholdsmessighetsbegrensning, jf. § 4 andre ledd, har selskapet etter egen vurdering begrenset kartleggingen til førsteleddsleverandører og særskilte underleverandører.

⁴ Produksjonssted eller konkret leverandør må ikke navngis, jf. åpenhetslovens forarbeider. I en aktsomhetsvurdering er imidlertid geografisk område relevant.

⁵ Troms Kraft Produksjon AS har gjennomført undersøkelsene sammen med konsernselskapene Troms Kraft AS og Arva AS.





Aktsomhetsvurderinger av selskapets produkter/tjenester

Elektrisk kraft fra vannkraft

For å kunne levere elektrisk kraft i samsvar med samfunnets behov for stabil kraftforsyning, inngår flere av selskapets kjerneprosesser som drift, vedlikehold, reinvestering, overvåking, feilretting og beredskap. I prosessene benytter selskapet i stor grad egne personellressurser. For overvåking, reservedeler og mer komplekse vedlikeholdsoppgaver og større reinvesteringer benytter selskapet leverandørkjeder.

Elektrisk kraft fra vindkraft

For å kunne levere vindkraft med høy oppetid inngår selskapets kjerneprosesser som drift, vedlikehold, reinvestering, overvåking, feilretting og beredskap. I prosessene benyttes egne ansatte for analyse og beslutning, men til overvåking og feilretting benyttes både egne ansatte og underleverandører.

Vannkrafts- og vassdragstekniske tjenester til tilsvarende selskaper i regionen

Selskapets leverer tjenester som vassdragstekniske og kraftverksfaglige ingeniørtjenester til andre anleggseiere. Selskapet benytter egne ansatte for å utføre/levere tjenestene.





Resultatet av aktsomhetsvurderingen

Aktsomhetsvurderingen har avdekket følgende funn som selskapet har identifisert og prioritert i rapporteringsåret:

Kartlagte brudd på menneskerettigheter/anstendige arbeidsforhold	Geografi	Hvordan er brudd på menneskerettigheter/anstendige arbeidsforhold avdekket?
Selskapet har ikke avdekket brudd på menneskerettigheter eller anstendige arbeidsforhold for rapporteringsåret.	N/A	N/A

Produkt/tjeneste	Vesentlig risiko for brudd på menneskerettigheter/anstendige arbeidsforhold	Land/geografisk område
Elektrisk kraft fra vannkraft	<ul style="list-style-type: none"> Kompleks verdikjede, med mange ledd og leverandører gjør det vanskelig å ha full oversikt over flyten av materialer, varer og tjenester. Tekniske komponenter har ofte komplekse verdikjeder med risiko for brudd på menneskerettigheter og skadelig miljøpåvirkning under råvareuttak og -foredling. Det er også risiko for tvangs- og barnearbeid i disse verdikjedene. 	Norge og utland
Elektrisk kraft fra vindkraft	<ul style="list-style-type: none"> Kompleks verdikjede, med mange ledd og leverandører gjør det vanskelig å ha full oversikt over flyten av materialer, varer og tjenester. Tekniske komponenter har ofte komplekse verdikjeder med risiko for brudd på menneskerettigheter og skadelig miljøpåvirkning under råvareuttak og -foredling. Det er også risiko for tvangs- og barnearbeid i disse verdikjedene. 	Norge og utland
Vannkrafts- og vassdragstekniske tjenester	<ul style="list-style-type: none"> For bygg- og anleggsvirksomhet er det risiko for brudd på grunnleggende arbeiderrettigheter, anstendige arbeidsforhold, forhold knyttet til HMS og likestilling på arbeidsplassen. 	Norge /Troms og Finnmark





Tiltak for å stanse, forebygge eller begrense negative konsekvenser

Selskapet vil i det følgende redegjøre for de tiltak som er iverksatt for å forebygge, begrense eller stanse kartlagte konsekvenser og risikoer som er avdekket i aktsomhetsvurderingen av selskapets produkter og tjenester.

Vi har iverksatt følgende tiltak på bakgrunn av kartleggingen:

Kartlagt brudd/risiko for brudd	I leverandørkjeder til kraftindustrien er det potensiell risiko for brudd på grunnleggende arbeiderrettigheter, anstendige arbeidsforhold, forhold knyttet til HMS og likestilling på arbeidsplassen.
Iverksatte tiltak	Leverandører skal ved kontraktsinngåelse forplikte seg til selskapets etiske retningslinjer ved signatur.
Mål i rapporteringsåret	Alle nye kontrakter skal ha krav til signering av etiske retningslinjer
Status	N/A

Kartlagt brudd/risiko for brudd	For bygg- og anleggsvirksomhet er det risiko for potensielle brudd på grunnleggende arbeiderrettigheter, anstendige arbeidsforhold, forhold knyttet til HMS og likestilling på arbeidsplassen.
Iverksatte tiltak	Leverandører skal ved kontraktsinngåelse forplikte seg til selskapets etiske retningslinjer ved signatur. Stikkprøvebaserte kontroller i anleggs- og byggeprosjekter - <i>Etterlevelse av grunnleggende menneskerettigheter og anstendige arbeidsforhold kontrolleres der selskapet er byggherre.</i>
Mål i rapporteringsåret	Ingen vesentlige brudd på grunnleggende arbeiderrettigheter, anstendige arbeidsforhold, forhold knyttet til HMS og likestilling på arbeidsplassen.
Status	Krav om systematiske kontroller i prosjekter implementeres i 2023. Ingen avvik per dato.





Overvåking av tiltak – gjennomføring og resultat

Innledning

Selskapet arbeider kontinuerlig med å overvåke gjennomføringen av tiltakene iverksatt og resultatene disse medfører.

Rutiner for overvåking

Administrerende direktør i Troms Kraft Produksjon AS har det overordnede ansvaret for å overvåke gjennomføringen og resultatet av iverksatte tiltak.

Troms Kraft Produksjon AS etablerer i 2023 følgende rutine for overvåking av gjennomføringen:

- Vi overvåker gjennomføringen og effekten av selskapets interne forpliktelser, aktiviteter og mål for aktsomhetsvurderinger.
- Vi utfører interne og/eller tredjepartsvurderinger eller revisjoner av oppnådde resultater, og kommuniserer resultatene på relevante nivåer internt i selskapet.
- Vi etterspør tilbakemelding fra våre leverandører for å få bekreftet at risikoreduserende tiltak blir fulgt, og/eller for å bekrefte at skade faktisk har vært forhindret eller redusert.
- Vi etterspør tilbakemelding fra representanter og fagforeninger for de berørte arbeidstakere.
- Vi gjennomgår relevante rapporter om fornybarnæringen og følger med på bransjeundersøkelser.
- Vi tar med erfaringer og tilbakemeldinger selskapet tilegner seg i aktsomhetsvurderingene. Dette for å forbedre prosessen og resultatene i fremtiden

På bakgrunn av disse tiltakene har selskapet en fremdriftsplan for gjenopprettingsarbeidet som vi holder oppdatert. Fremdriftsplanen følger systematikken til selskapets metodikk til aktsomhetsvurdering.





Kommunikasjon med berørte interessenter og rettighetshavere

Selskapet har ikke avdekket brudd på menneskerettigheter eller anstendige arbeidsforhold i rapporteringsåret.

Selskapet har avdekket tre risikoområder som kan medføre vesentlig risiko for brudd og/eller negative konsekvenser for menneskerettigheter eller anstendig arbeidsforhold.

Selskapet kommuniserer hvordan risikoområdene med tilhørende iverksatte tiltak følges opp og resultatene av disse til følgende interessenter:

- Arbeidstakere
- Fagforeninger og tillitsvalgte
- Selskapets ledelse og styre

Gjenoppretting og erstatning

Selskapet har ikke avdekket tilfeller som krever gjenoppretting i rapporteringsåret.

Tromsø den 26. juni 2023

Semming Semmingsen
Styrets leder

Ragnhild Dalheim Eriksen
Styremedlem

Erling Dalberg
Styremedlem

Øystein Aspenes
Styremedlem

Helge Mikal Eklund
Daglig leder



List of Signatures

Page 1/1

 **Redegjørelse åpenhetsloven 2022 - Troms Kraft Produksjon AS.pdf**

Name	Method	Signed at
Aspenes, Øystein	BANKID_MOBILE	2023-06-28 09:07 GMT+02
Semmingsen, Semming	BANKID	2023-06-27 14:52 GMT+02
Dalberg, Erling Andreas	BANKID	2023-06-27 13:32 GMT+02
Eriksen, Ragnhild Johanne Dalheim	BANKID	2023-06-27 12:41 GMT+02
Eklund, Helge Mikal	BANKID	2023-06-27 12:40 GMT+02



This file is sealed with a digital signature. The seal is a guarantee for the authenticity of the document.

External reference: AFC9A9FD60674090A7A6A3291E8418A5