

# Redegjørelse for aktsomhetsvurderinger

**Rapporteringsåret  
2023**

# INNHold

<b>1</b>	<b>OM REDEGJØRELSEN</b>	<b>3</b>
1.1	INNLEDNING	3
1.2	OMFANG	3
1.3	RAPPORTERINGSPERIODE	3
1.4	KONTAKTINFORMASJON	3
<b>2</b>	<b>VÅR VIRKSOMHET</b>	<b>4</b>
2.1	ORGANISERING OG VIRKSOMHETSOMRÅDE	4
2.2	VÅR STRATEGI	4
2.3	FORANKRING AV BÆREKRAFT OG ANSVARLIGHET I VIRKSOMHETEN	4
2.4	VÅRE MÅL OG TILTAK FOR Å STYRKE ARBEIDET MED AKTSOMHETSVURDERINGER	6
<b>3</b>	<b>SLIK GJENNOMFØRER VI AKTSOMHETSVURDERINGER</b>	<b>7</b>
3.1	GENERELT OM AKTSOMHETSVURDERING	7
3.2	VÅRE RUTINER FOR AKTSOMHETSVURDERING	7
<b>4</b>	<b>RESULTATENE AV VÅRE AKTSOMHETSVURDERINGER</b>	<b>8</b>
4.1	VÅR VIRKSOMHET	8
4.2	VÅRE FORRETNINGSPARTNERE OG LEVERANDØRKJEDER	8
4.3	VÅRE NEGATIVE PÅVIRKNINGER OG TILTAK	9

# 1 Om redegjørelsen

## 1.1 Innledning

Lov om virksomheters åpenhet og arbeid med grunnleggende menneskerettigheter og anstendige arbeidsforhold (åpenhetsloven) trådte i kraft 1. juli 2022. Loven har til formål å fremme virksomheters respekt for grunnleggende menneskerettigheter og anstendige arbeidsforhold. Dette gjelder for egen virksomhet, forretningspartnere, leverandører, og verdikjeden til leverandørene. Loven pålegger blant annet virksomhetene å gjennomføre aktsomhetsvurderinger for å forstå risikoen for brudd på menneskerettigheter og anstendige arbeidsforhold, og å iverksette eventuelle nødvendige tiltak. Videre har virksomheten en plikt til å informere om hva som er lagt til grunn ved aktsomhetsvurderingene og resultatene av disse.

## 1.2 Omfang

Troms Kraft Produksjon AS (selskapet) er ett datterselskap i Troms Kraft-konsernet, og er selvstendig pliktsubjekt etter loven.

Denne rapporten omfatter selskapets pliktige redegjørelse for aktsomhetsvurderinger utført for 2023.

Rapporten redegjør for tiltak selskapet har iverksatt for å redusere risiko for negative konsekvenser for anstendige arbeidsforhold og menneskeretter som følge av selskapets aktiviteter og forretningsforbindelser i perioden.

## 1.3 Rapporteringsperiode

Redegjørelsen gjelder perioden 1. januar til 31. desember 2023.

## 1.4 Kontaktinformasjon

Henvendelser om denne rapporten kan rettes til:

**Administrerende direktør**

Helge Mikal Eklund

[Helge.Eklund@tromskraft.no](mailto:Helge.Eklund@tromskraft.no)

**Direktør bærekraft og risikostyring (konsern)**

Vijitha Hegna Thuve

[vijitha.hegna.thuve@tromskraft.no](mailto:vijitha.hegna.thuve@tromskraft.no)

**Postadresse**

Troms Kraft AS Postboks 6116  
9291 Tromsø

**Besøksadresse**

Troms Kraft AS Evjenvegen 34  
9024 Tomasjord

**Hjemmeside**

[www.tromskraft.no/produksjon](http://www.tromskraft.no/produksjon)

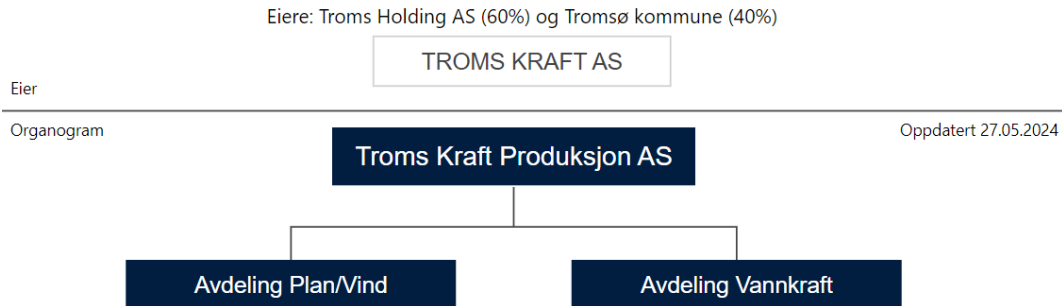
## 2 Vår virksomhet

### 2.1 Organisering og virksomhetsområde

Troms Kraft Produksjon AS er et heleid datterselskap av Troms Kraft AS som eies av Troms Kraft Holding AS (60%) og Tromsø kommune (40%). Troms Holding AS ble stiftet i 2019, og eies av Troms fylkeskommune (65 %) og 21 kommuner i Troms (inkludert Tromsø kommune), hver med 1,67 %.

Selskapet eier og har driftsansvar for 10 vannkraftverk og 1 vindkraftverk. Selskapets kraftverk produserer ca. 1100 GWh per år, noe som tilsvarer årsforbruket til om lag 50 000 husstander.

Selskapet er organisert i to avdelinger.



### 2.2 Vår strategi

Troms Kraft Produksjon holder strategiplaner som revideres årlig for å sikre at fokuset holdes relevant og aktuelt, og at planene understøtter konsernets overordnede strategiske prioriteringer, mål og visjoner, bl.a. uttrykt i visjonen: «**Kraft til å endre - sammen!**».

Troms Kraft-konsernet har strategier for å fremme: 'Mer nett'; 'Mer kraft' og 'Mer effektiv energibruk', alle bidrag til å stoppe klimaendringer. Strategiene understøtter konsernets overordnede oppdrag om å sikre samfunnet stabil tilgang til elektrisitet, samt konsernets mål til økonomisk avkastning.

Troms Kraft Produksjon AS svarer på konsernets strategier når de er relevante for selskapets aktiviteter og virke, der strategiene for 'Mer kraft' er særlig relevant.

Selskapet sikrer måloppnåelse gjennom helhetlig virksomhetsstyring, bl.a. ved operasjonalisere strategiske mål (måle og korrigere) innen områdene økonomi, klima, miljø, og sosiale forhold.

### 2.3 Forankring av bærekraft og ansvarlighet i virksomheten

Troms Kraft Produksjon er en samfunnsaktør som i likhet med andre næringsaktører påvirker samfunnet og miljøet rundt oss. Vår virksomhet kan være ett av mange ledd i lange leverandørkjeder. Våre forsyningskjeder kan ha betydelig innvirkning på sosiale, miljømessige og økonomiske forhold, og vi har derfor et ansvar for å fremme etisk og bærekraftig praksis i hele vår leverandørkjede. Våre styringskrav er stadfestet i følgende styringsdokumenter vedtatt av selskapsstyret:

- Troms Kraft-konsernets policy for samfunnsansvar og bærekraft
- Troms Kraft-konsernets etiske retningslinjer for ansatte
- Troms Kraft-konsernets etiske retningslinjer for leverandører
- Troms Kraft-konsernets HMS-policy og Troms Kraft Produksjons egen HMS-policy

Konsernets prinsipper og krav til bærekraftig adferd er nedfelt i konsernets policy for samfunnsansvar og bærekraft. Policyen underbygger vår forpliktelse til å bidra til FNs bærekraftsmål, og til å ivareta internasjonale konvensjoner og retningslinjer for bærekraftig adferd.

Konsernets etiske retningslinjer for ansatte gjelder alle ansatte og underbygger vår forpliktelse til å opptre på en ansvarlig måte i tråd med etiske prinsipper om rettferdighet, pålitelighet og sannferdighet. Ansattes rett og plikt til varsling av kritikkverdige forhold er nedfelt i konsernets etiske retningslinjer.

Varsling følges opp av selskapet i samsvar med etablert varslingsrutine som presiserer hvilke forhold som skal varsles og hvordan varslingen skal foregå. Større endringer i risiko eller hendelser knyttet til mennesker og miljø skal rapporteres til styret og til konsernstyret. I 2023 var det ingen varslingssaker.

Konsernets etiske retningslinjer for leverandører stiller minstekrav til våre leverandører og forretningspartnere, og retningslinjene må aksepteres for å få kontrakt. Retningslinjene understreker at alle leverandører skal respektere menneskerettigheter, påse arbeidsforhold i tråd med internasjonalt anerkjente standarder og arbeide preventivt for å minimere miljøpåvirkning. Leverandører må ha tilfredsstillende systemer og prosesser for å følge opp og dokumentere at krav etterleves, også hos sine underleverandører. Dokumentet inkluderer informasjon om våre varslingskanaler som skal bidra til å avdekke negative konsekvenser for grunnleggende menneskerettigheter og anstendige arbeidsforhold knyttet til våre aktiviteter, og hvordan slik informasjon skal følges opp. Vi har mål om å etablere konkrete rutiner for å evaluere leverandørers etterlevelse av våre etiske retningslinjer.

Konsernets HMS-policy angir konsernstyrets og konsernsjefens overordnede føringer for selskapets arbeid med HMS, og definerer overordnede styringsprinsipper på området. Troms Kraft Produksjon etterstreber en god, trygg og lærende sikkerhetskultur, og har egen HMS-policy som konkretiserer sentrale prinsipper som skal følges innenfor rammene av konsernets HMS-policy.

Innholdet i de ovennevnte styringsdokumentene er kommunisert til våre ansatte. Dokumentene er tilgjengelige på selskapets intranett, og tilgjengeliggjøres på forespørsel til øvrige interessenter. Dokumentene evalueres jevnlig, og oppdateres ved behov.

## 2.4 Våre mål og tiltak for å styrke arbeidet med aktsomhetsvurderinger

Åpenhetsloven har virket i kun kort tid, og næringslivet generelt er i prosess med å tilpasse seg lovkravene. Dette gjelder også Troms Kraft Produksjon, men vi arbeider kontinuerlig med å styrke kvaliteten på vår etterlevelse av åpenhetsloven.

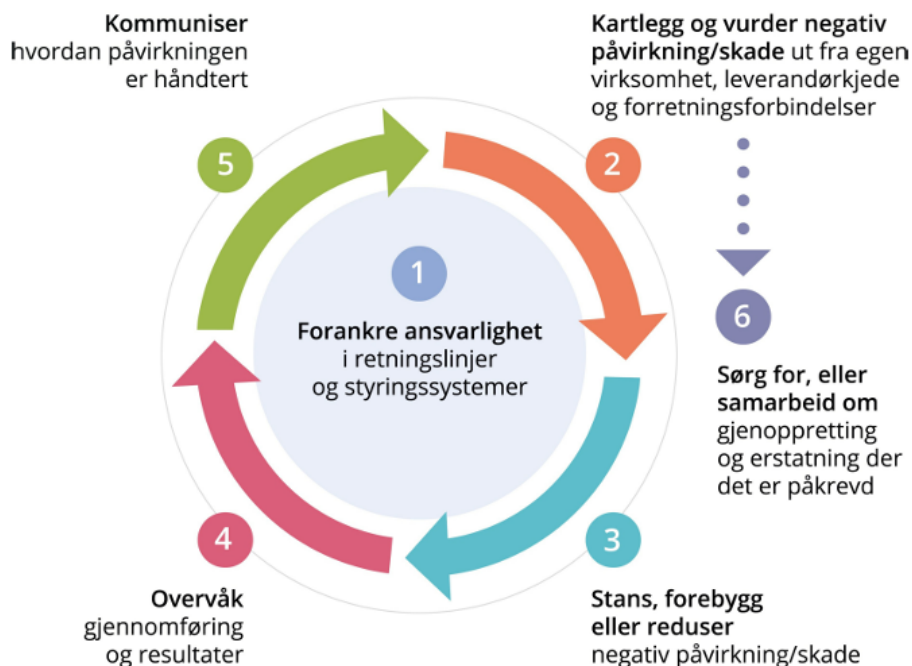
Troms Kraft Produksjon, sammen med resten av konsernet, definerte to konkrete mål ved forrige rapportering. Status på disse, og nye mål for 2024, er presentert i tabellen nedenfor.

Mål	Status 2022	Status 2023
Troms Kraft Produksjon skal sammen med resten av konsernet videreutvikle vår prosess for aktsomhetsvurdering på bakgrunn av erfaringene fra første år.	Påbegynt	<ul style="list-style-type: none"> <li>• Utarbeidet rutine for gjennomføring og redegjørelse av aktsomhetsvurderinger.</li> <li>• Utviklet og anvendt en første versjon av modell for å inkludere bærekraftskriterier i anskaffelser.</li> </ul>
Troms Kraft Produksjon skal sammen med resten av konsernet heve kompetansen internt i vårt selskap når det gjelder bærekraft og ansvarlig innkjøpspraksis, og kurse ansatte og ledere for å sikre etterlevelse av kravene.	Påbegynt	<ul style="list-style-type: none"> <li>• Kompetanseheving gjennom utdanning/kursing innen bærekraft påbegynt av én leder i 2024.</li> <li>• Noe økt kapasitet på bærekraft fra 2024 <ul style="list-style-type: none"> <li>○ Ansatt ny medarbeider med bærekraftskompetanse i morselskapet.</li> </ul> </li> <li>• Deltaker i internt fagforum i konsernet for samhandling og kompetanseheving på bærekraft.</li> <li>• Morselskapet <ul style="list-style-type: none"> <li>○ Ansatt ny medarbeider med bærekraftskompetanse.</li> <li>○ Økt kapasitet på bærekraft med ett årsverk.</li> </ul> </li> </ul>
Evaluere, og eventuelt forbedre, vurderingskriteriene for risiko-klassifiseringen av våre leverandører og forretningspartnere.		Nytt mål for 2024
Etablere rutine for å kontrollere og evaluere leverandørenes etterlevelse av våre etiske retningslinjer for leverandører.		Nytt mål for 2024

## 3 Slik gjennomfører vi aktsomhetsvurderinger

### 3.1 Generelt om aktsomhetsvurdering

Virksomheter som omfattes av åpenhetsloven skal gjennomføre aktsomhetsvurderinger i tråd med OECDs modell for aktsomhetsvurderinger for ansvarlig næringsliv. Modellen har seks trinn som beskriver hvordan virksomheter kan arbeide for mer ansvarlig og bærekraftig forretningspraksis (se figur nedenfor).



### 3.2 Våre rutiner for aktsomhetsvurdering

Vår årlige aktsomhetsvurdering består av følgende trinn:

1. Vi starter vår aktsomhetsvurderingsprosess med en innledende risikovurdering av porteføljen av førsteleverandører og forretningspartnere. I denne overordnede risikovurderingen benyttes et eksternt systemverktøy for risikoscoring. Aktørene scores på geografisk risiko og bransjerisiko basert på land- og bransjetilhørighet. Aktørenes risiko scores som «lav», «medium» eller «høy» innen hver av de risikoindikatorene.
2. Deretter selekteres aktører, gjennom en risikobasert tilnærming, for nærmere vurdering. Aktører som oppfyller et sett med kriterier sorteres ut for en mer detaljert risikovurdering. Negative påvirkninger identifiseres med bakgrunn i:
  - Innhenting av spesifikk informasjon gjennom egendefinerte spørreskjema til de største eller de mest risikoutsatte aktørene. Det innhentes ytterligere informasjon om hvordan aktøren arbeider med ansvarlig næringsliv, hvorvidt det er avdekket brudd i deres virksomhet eller i deres leverandørkjede, relevante sertifiseringer og eventuelle dokumentasjoner.
  - Aktørenes egne redegjørelser av sine aktsomhetsvurderinger.
  - Informasjon og kunnskap som vi innehar fra før.
  - Eksterne informasjonskilder.
3. Når de potensielle negative påvirkningene er identifisert vurderes risikoen ut ifra alvorlighetsgrad, omfang, mulighet for gjenoppretting, sannsynligheten for negativ påvirkning og vår mulighet for påvirkning.

## 4 Resultatene av våre aktsomhetsvurderinger

### 4.1 Vår virksomhet

#### Elektrisk kraft fra vannkraft

For å kunne levere elektrisk kraft i samsvar med samfunnets behov for stabil kraftforsyning, inngår flere av våre kjerneprosesser som drift, vedlikehold, reinvestering, overvåking, feilretting og beredskap. Vi benytter i stor grad egne ansatte. For overvåking, reservedeler og komplekse vedlikeholdsoppgaver benyttes leverandører.

#### Elektrisk kraft fra vindkraft

For å kunne levere vindkraft med høy oppetid inngår selskapets kjerneprosesser som drift, vedlikehold, reinvestering, overvåking, feilretting og beredskap. Vi benytter egne ansatte for analyse og beslutning. Til overvåking og feilretting benyttes både egne ansatte og leverandører.

### 4.2 Våre forretningspartnere og leverandørkjeder

Aktsomhetsvurderingene skal ha en risikobasert tilnærming. I våre aktsomhetsvurderinger vurderes leverandører/forretningspartnere med transaksjonsbeløp over NOK 100 000 i regnskapsåret<sup>1</sup>. Fordelingen av den geografiske lokasjonen på våre førsteleverandører er presentert i tabellen nedenfor.

Land	Antall <sup>2</sup> 2022	Antall 2023
Norge	102	76
Polen	1	1
Sverige	1	1
Totalt	104	78

Av de 78 aktørene i 2023 var det til sammen 12 aktører som kvalifiserte for nærmere risikovurdering, hvorav ingen var nye leverandører/forretningspartnere. Av de 12 aktørene ble 8 av leverandørene ved forrige rapportering forespurt om detaljert informasjon gjennom et spørreskjema.

<sup>1</sup> De ekskluderte forretningsforbindelsene (transaksjonsbeløp < NOK 100 000) utgjør til sammen 2,6 % av det samlede transaksjonsbeløpet i 2023, og utgjør derfor en uvesentlig andel av vårt samlede transaksjonsvolum.

<sup>2</sup> Oppgitt antall leverandører/forretningspartnere i 2022 avviker fra fjorårets rapportering grunnet ny rutine for aktsomhetsvurderinger i selskapet. Uttrekket i denne rapporten ekskluderer leverandører/forretningspartnere med transaksjonsbeløp under NOK 100 000. Se også *footnote 1*.

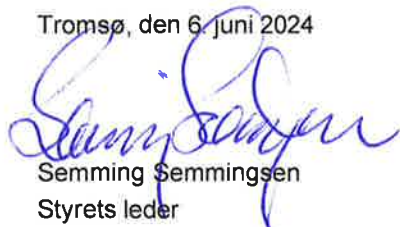


### 4.3 Våre negative påvirkninger og tiltak

Faktiske negative konsekvenser og/eller vesentlig risiko for negative konsekvenser, samt tiltak for å forebygge, begrense eller stanse kartlagte konsekvenser er presentert i tabellen nedenfor.

<p><b>Faktiske negative konsekvenser eller vesentlig risiko for negative konsekvenser</b></p>	<ul style="list-style-type: none"> <li>• Kompleks verdikjede, med mange leverandører utfordrer oversikt over flyten av materialer, varer og tjenester.</li> <li>• Tekniske komponenter har ofte komplekse verdikjeder med risiko for:             <ul style="list-style-type: none"> <li>○ Tvangsarbeid.</li> <li>○ Barnearbeid.</li> <li>○ Dårlig helse- og sikkerhetsforhold.</li> <li>○ Landovertakelse og tvungen forflytning.</li> <li>○ Skadelig miljøpåvirkning under råvareuttak og -foredling.</li> </ul> </li> <li>• For bygg- og anleggsbransjen er det risiko for:             <ul style="list-style-type: none"> <li>○ Brudd på grunnleggende arbeidstakerrettigheter.</li> <li>○ Dårlig helse-, miljø- og sikkerhetsforhold.</li> <li>○ Diskriminering av utenlandske arbeidstakere og kvinner.</li> </ul> </li> </ul>
<p><b>Land</b></p>	<p>Norge og utland</p>
<p><b>Tiltak 2022 og status</b></p>	<p><b>Tiltak 2022:</b></p> <ul style="list-style-type: none"> <li>○ Leverandører skal ved kontraktsinngåelse forplikte seg til selskapets etiske retningslinjer ved signatur</li> <li>○ Stikkprøvebaserte kontroller i anleggs- og byggeprosjekter: etterlevelse av grunnleggende menneskerettigheter og anstendige arbeidsforhold kontrolleres der selskapet er byggherre.</li> </ul> <p><b>Status 2023:</b></p> <ul style="list-style-type: none"> <li>• Arbeidet er påbegynt, og fortsetter i 2024.</li> </ul>

Tromsø, den 6. juni 2024



Semming Semmingsen  
Styrets leder



Erling Dalberg  
Styremedlem



Hilde Sjørelv  
Styremedlem



John Arvid Eines  
Ansattvalgt styremedlem (vara)



Helge Mikal Eklund  
Daglig leder



