

Redegjørelse for aktsomhetsvurderinger

**Rapporteringsåret
2023**

INNHold

1. OM REDEGJØRELSEN	3
1.1 Innledning	3
1.2 Omfang	3
1.3 Rapporteringsperiode	3
1.4 Kontaktinformasjon	3
2 VÅR VIRKSOMHET	4
2.1 Organisering og virksomhetsområde.....	4
2.2 Vår strategi	4
2.3 Forankring av bærekraft og ansvarlighet i virksomheten	5
2.4 Våre mål og tiltak for å styrke arbeidet med aktsomhetsvurderinger	6
3 SLIK GJENNOMFØRER VI AKTSOMHETSVURDERINGER	7
3.1 Generelt om aktsomhetsvurdering	7
3.2 Våre rutiner for aktsomhetsvurdering	7
4 RESULTATENE AV VÅRE AKTSOMHETSVURDERINGER	8
4.1 Vår virksomhet.....	8
4.2 Våre forretningspartnere og leverandørkjeder	8
4.3 Våre negative påvirkninger og tiltak	8
5 VEIEN VIDERE	11

1. Om redegjørelsen

1.1 Innledning

Lov om virksomheters åpenhet og arbeid med grunnleggende menneskerettigheter og anstendige arbeidsforhold (åpenhetsloven) trådte i kraft 1. juli 2022. Loven har til formål å fremme virksomheters respekt for grunnleggende menneskerettigheter og anstendige arbeidsforhold. Dette gjelder for egen virksomhet, forretningspartnere, leverandører, og verdikjeden til leverandørene. Loven pålegger blant annet virksomhetene å gjennomføre aktsomhetsvurderinger for å forstå risikoen for brudd på menneskerettigheter og anstendige arbeidsforhold, og å iverksette eventuelle nødvendige tiltak. Videre har virksomheten en plikt til å informere om hva som er lagt til grunn ved aktsomhetsvurderingene og resultatene av disse.

1.2 Omfang

Troms Kraft AS er morselskapet i Troms Kraft-konsernet, og oppfyller vilkårene for mor- og datterselskaper samlet (konsern), og er således pliktig til å aktsomhetsvurdere og redegjøre for den samlede aktiviteten i konsernet.

I Troms Kraft-konsernet er selskapene Arva AS, Ishavskraft AS og Troms Kraft Produksjon AS selvstendige pliktsubjekter etter loven. Redegjørelser for disse selskapene er behandlet i selskapets styrer og er publisert på selskapenes hjemmesider, og vi henviser til disse redegjørelsene i tillegg til denne redegjørelsen.

Denne rapporten omfatter Troms Kraft AS, og datterselskapene som ikke er selvstendige pliktsubjekter etter loven:

- Troms Kraft AS sine aktiviteter er aktsomhetsvurdert og redegjort for i denne rapporten.
- Fjuel Tromsø AS har én ansatt, og selskapets aktiviteter er aktsomhetsvurdert og redegjort for i denne rapporten.
- Troms Kraft Vind AS og Fakken Vind AS ble etablert i 2023. Selskapene hadde svært begrenset aktivitet, og ingen ansatte i 2023, og har således ikke hatt aktiviteter som har vært gjenstand for aktsomhetsvurdering i rapporteringsperioden. Aktivitetene i Troms Kraft Vind AS og Fakken Vind AS vil inngå som en del av konsernets rapportering for regnskapsåret 2024.

1.3 Rapporteringsperiode

Redegjørelsen gjelder perioden 1. januar til 31. desember 2023. Vi har også inkludert relevant informasjon om hendelser etter rapporteringsperioden.

1.4 Kontaktinformasjon

Henvendelser om denne rapporten kan rettes til:

Konsernsjef

Semming Semmingsen
semming.semmingsen@tromskraft.no

Direktør bærekraft og risikostyring

Vijitha Hegna Thuve
vijitha.hegna.thuve@tromskraft.no

Postadresse

Troms Kraft AS Postboks 6116
9291 Tromsø

Besøksadresse

Troms Kraft AS Evjenvegen 34
9024 Tomasjord

Hjemmeside

www.tromskraft.no

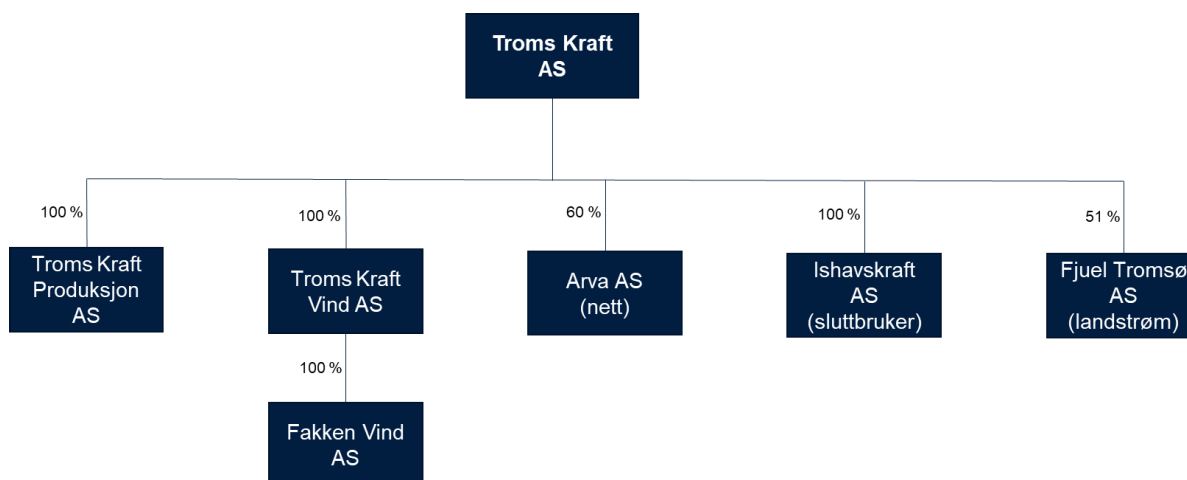
2 Vår virksomhet

2.1 Organisering og virksomhetsområde

Troms Kraft er et norsk, offentlig eid energikonsern, med hovedkontor i Tromsø. Konsernets forretningsområder inkluderer fornybar kraftproduksjon, nettvirksomhet og salg av kraft. Konsernet har kraftproduksjonsvirksomhet i syv kommuner, nettvirksomhet i 12 kommuner i Troms og i syv kommuner i Nordland, samt salg av strøm til sluttbrukere i hele Norge.

Morselskapet Troms Kraft AS eies av Troms Holding AS (60 %) og Tromsø kommune (40 %). Troms Holding AS eies av Troms fylkeskommune (65 %) og 21 kommuner i Troms (inkludert Tromsø kommune), hver med 1,67 %.

Konsernstrukturen ved utgangen av 2023 er presentert i figuren nedenfor.



2.2 Vår strategi

Vårt samfunnsoppdrag er å sikre samfunnet stabil tilgang til elektrisitet. Vår visjon er **kraft til å endre – sammen**. Konsernstrategien vår angir mål og veivalg, og har tre strategiske mål som understøtter de overordnede konsernmålene:

- Mer nett
- Mer kraft
- Mer effektiv energibruk

Konsernet sikrer måloppnåelse gjennom helhetlig virksomhetsstyring. De strategiske målene er konkretisert gjennom operasjonelle måltall som skal sikre langsiktig bærekraftig utvikling innen områdene økonomi, klima, miljø, og sosiale forhold. Enkelte av måltallene er konsernovergripende, og andre er spesifikt for et bestemt forretningsområde. Hvert datterselskap operasjonaliserer de strategiske målene i sin egen virksomhet, og etablerer hensiktsmessig oppfølging og rapportering på egen måloppnåelse.

2.3 Forankring av bærekraft og ansvarlighet i virksomheten

Troms Kraft er en stor samfunnsaktør, og vi, som alle andre næringsaktører, påvirker samfunnet og miljøet rundt oss. Vår virksomhet er ett av mange ledd i en lang leverandørkjede. Våre forsyningskjeder kan ha betydelig innvirkning på sosiale, miljømessige og økonomiske forhold, og vi har derfor et ansvar for å fremme etisk og bærekraftig praksis i hele vår leverandørkjede. Våre styringskrav er nedfestet i følgende styringsdokumenter som er vedtatt av konsernstyret:

- Konsernpolicy for samfunnsansvar og bærekraft
- Konsernets etiske retningslinjer for ansatte
- Konsernets etiske retningslinjer for leverandører
- Konsernets policy for styring og kontroll
- Konsernets HMS-policy
- Prosedyre for gjennomføring og redegjørelse av aktsomhetsvurderinger (Troms Kraft AS)

Konsernets prinsipper og krav til bærekraftig adferd er nedfestet i konsernets policy for samfunnsansvar og bærekraft. Policyen underbygger vår forpliktelse til å bidra til FNs bærekraftsmål, og til å ivareta internasjonale konvensjoner og retningslinjer for bærekraftig adferd.

Konsernets etiske retningslinjer for ansatte gjelder alle ansatte og underbygger vår forpliktelse til å opptre på en ansvarlig måte i tråd med etiske prinsipper som rettferdighet, pålitelighet og sannferdighet. Ansattes rett og plikt til varsling av kritikkverdige forhold er nedfestet i konsernets etiske retningslinjer. Varsling følges opp av selskapene hvor det er etablert varslingsrutiner som presiserer hvilke forhold som skal varsles og hvordan varslingen skal foregå. Større endringer i risiko eller hendelser knyttet til mennesker og miljø skal rapporteres til styrene og rapporteres til konsernstyret. I 2023 var det ingen varslingssaker.

Konsernets etiske retningslinjer for leverandører stiller minstekrav til alle våre leverandører og forretningspartnere, og retningslinjene må aksepteres for å få kontrakt. Retningslinjene understreker at alle leverandører skal respektere menneskerettigheter, påse arbeidsforhold i tråd med internasjonalt anerkjente standarder og arbeide preventivt for å minimere miljøpåvirkning. Leverandører skal ha tilfredsstillende systemer og prosesser for å følge opp og dokumentere at krav etterlevs, også hos sine underleverandører. Dokumentet inkluderer informasjon om våre varslingskanaler som skal bidra til å avdekke negative konsekvenser for grunnleggende menneskerettigheter og anstendige arbeidsforhold knyttet til våre aktiviteter, og hvordan slik informasjon skal følges opp. Vi har mål om å etablere konkrete rutiner for å evaluere leverandørers etterlevelse av våre etiske retningslinjer.

Konsernets policy for styring og kontroll gir oversikt over organiseringen i konsernet, funksjoner, ledelsesprosesser, roller og ansvar som er sentrale for utøvelsen av styring og kontroll, herunder etterlevelse av våre plikter i henhold til åpenhetsloven.

Konsernets HMS-policy angir konsernstyrets og konsernsjefens overordnede føringer for konsernselskapenes arbeid med HMS, og definerer sentrale styringsprinsipper på området. HMS har et høyt fokus i Troms Kraft og konsernet for øvrig, og vi etterstreber en god, trygg og lærende sikkerhetskultur.

Prosedyre for gjennomføring og redegjørelse for aktsomhetsvurderinger beskriver hvordan morselskapet skal kartlegge negative påvirkninger på anstendige arbeidsforhold og menneskerettigheter, metodikk for å kvantifisere faktiske påvirkninger og risikoer, håndtering av identifiserte påvirkninger, kravene til innhold til redegjørelsen, samt roller og ansvar knyttet til aktsomhetsvurderinger og relevante bærekraftsområder.

Innholdet i de ovennevnte styringsdokumentene er kommunisert til våre ansatte. Dokumentene er tilgjengelige på selskapets intranett, og tilgjengeliggjøres på forespørsel til øvrige interessenter. Dokumentene evalueres jevnlig, og oppdateres ved behov.

Vår offentlige kommunikasjon om hvordan Troms Kraft-konsernet arbeider med bærekraft er tilgjengelig på våre nettsider og i vår bærekraftsrapport som er en del av årsrapporten.

2.4 Våre mål og tiltak for å styrke arbeidet med aktsomhetsvurderinger

Åpenhetsloven har vært i virkning i kun kort tid, og Troms Kraft arbeider med å tilpasse oss lovkravene. Vi arbeider kontinuerlig for å styrke kvaliteten på vår etterlevelse av pliktene i åpenhetsloven.

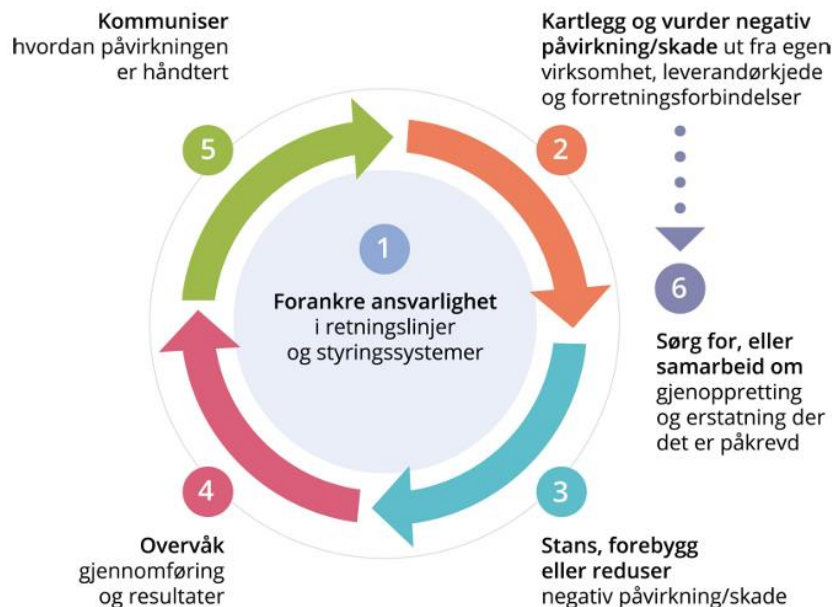
Troms Kraft, sammen med resten av konsernet, definerte to konkrete mål ved forrige rapportering. Status på disse, og nye mål for 2024, er presentert i tabellen nedenfor.

Mål	Status 2023	2024
Troms Kraft skal sammen med resten av konsernet videreutvikle vår prosess for aktsomhetsvurdering på bakgrunn av erfaringene fra første år	<ul style="list-style-type: none">• Utarbeidet rutine for gjennomføring og redegjørelse av aktsomhetsvurderinger• Utviklet en første versjon av modell for å inkludere bærekraftskriterier i anskaffelser	Videreføres i 2024
Troms Kraft skal sammen med resten av konsernet heve kompetansen internt i vårt selskap når det gjelder bærekraft og ansvarlig innkjøpspraksis, og kurse ansatte og ledere for å sikre etterlevelse av kravene	<ul style="list-style-type: none">• Kompetanseheving og kapasitetsøkning<ul style="list-style-type: none">○ To ledere har gjennomført utdanning/kursing innen bærekraft○ Ansatt ny medarbeider med bærekraftskompetanse○ Økt kapasitet på bærekraft med ett årsverk• Opprettet forum for bærekraft i konsernet. Forumet skal bidra til koordinert innsats på bærekraftsområdet, styrket samhandling og kompetanse- og erfaringsdeling	Videreføres i 2024
Vi skal evaluere, og eventuelt forbedre, vurderingskriteriene for risikokvantifisering av våre leverandører og forretningspartnere		Nytt mål for 2024
Vi skal etablere prosedyre for systematiske kontroller og evalueringer av leverandørenes og forretningspartnernes etterlevelse av våre etiske retningslinjer for leverandører		Nytt mål for 2024

3 Slik gjennomfører vi aktsomhetsvurderinger

3.1 Generelt om aktsomhetsvurdering

Virksomheter som omfattes av åpenhetsloven skal gjennomføre aktsomhetsvurderinger i tråd med OECDs modell for aktsomhetsvurderinger for ansvarlig næringsliv. Modellen har seks trinn som beskriver hvordan virksomheter kan arbeide for mer ansvarlig og bærekraftig forretningspraksis:



3.2 Våre rutiner for aktsomhetsvurdering

Vår årlige aktsomhetsvurdering består av følgende trinn:

1. Vi starter vår aktsomhetsvurderingsprosess med en innledende risikovurdering av porteføljen av førsteleverandører og forretningspartnere. I denne overordnede risikovurderingen benyttes et eksternt systemverktøy for risikoscoring. Aktørene scores på geografisk risiko og bransjerisiko basert på land- og bransjetilhørighet. Aktørenes risiko scores som «lav», «medium» eller «høy» for hver av de to risikoindiatorene, og det gis en samlet «sosialrisiko-score» basert på de to scorene.
2. Deretter selekteres aktører, gjennom en risikobasert tilnærming, for nærmere vurdering. Aktører som oppfyller et sett med kriterier sorteres ut for en mer detaljert risikovurdering. Negative påvirkninger identifiseres med bakgrunn i:
 - Innhenting av spesifikk informasjon gjennom egendefinerte spørreskjema til de største eller de mest risikoutsatte aktørene. Det innhentes ytterligere informasjon om hvordan aktøren arbeider med ansvarlig næringsliv, hvorvidt det er avdekket brudd i deres virksomhet eller i deres leverandørkjede, relevante sertifiseringer og eventuelle dokumentasjoner
 - Aktørenes egne redegjørelser av sine aktsomhetsvurderinger
 - Informasjon og kunnskap som vi innehar fra før
 - Eksterne informasjonskilder
3. Når de potensielle negative påvirkningene er identifisert vurderes risikoen ut ifra alvorlighetsgraden av påvirkning, omfanget av påvirkningen, mulighet for gjenoppretting, sannsynligheten for negativ påvirkning og vår mulighet for påvirkning.
4. Tiltak, kommunikasjon med eventuelle berørte parter og prosesser for gjenoppretting der dette er påkrev følges opp i henhold til våre interne rutiner.

4 Resultatene av våre aktsomhetsvurderinger

4.1 Vår virksomhet

Troms Kraft AS

Troms Kraft AS er morselskapet i Troms Kraft-konsernet med ansvar for styring og kontroll av datterselskapene, finansiering og forretningsutvikling av konsernets virksomheter. Morselskapets aktiviteter innbefatter:

- *Strategisk utvikling av konsernet*
I tråd med konsernets visjon «Kraft til å endre - sammen», arbeider morselskapet aktivt for å realisere omstillingen til et utslippsfritt samfunn, med fokus på samarbeid med andre aktører i nord. Det benyttes både egne ansatte og forretningspartnere i dette arbeidet.
- *Salg av tjenester til datterselskaper*
Troms Kraft AS selger tjenester til datterselskapene, herunder noen regnskapstjenester, finanstjenester, kommunikasjonstjenester, styreverv mv. Selskapet benyttes hovedsakelig egne ansatte knyttet til dette.
- *Eiendomsforvaltning*
Troms Kraft AS eier konsernets hovedkontor og har både interne og eksterne leietakere. Innenfor eiendomsforvaltning inngår vedlikehold, snørydding, renhold, kantinedrift mv. Selskapet benyttes hovedsakelig eksterne forretningspartnere knyttet til dette.

Fjuel Tromsø AS

Selskapet utvikler, investerer i og drifter energiinfrastruktur til maritim- og transportnæringen. Selskapet eier i dag tre landstrømsanlegg i Tromsø og ferdigstiller et nytt anlegg i løpet av 2024. Gjennom sin virksomhet selger selskapet elektrisitet til maritime fartøy.

For de øvrige datterselskapene vises det til selskapenes egne redegjørelser.

4.2 Våre forretningspartnere og leverandørkjeder

Aktsomhetsvurderingene skal ha en risikobasert tilnærming. I våre aktsomhetsvurderinger vurderes leverandører/forretningspartnere med transaksjonsbeløp over NOK 50 000 i regnskapsåret¹. Fordelingen av den geografiske lokasjonen på våre førsteleverandører er presentert i tabellen nedenfor. Tallene for 2022 er i identifisert i henhold til våre nye rutiner for aktsomhetsvurdering, og avviker således fra tidligere rapporterte tall

Land	Antall 2022	Antall 2023
Norge	76	69
Sverige	2	1
Totalt	78	70

Av de 70 aktørene i 2023 var det til sammen seks som kvalifiserte for nærmere risikovurdering, hvorav én var ny forretningspartner i 2023. Av de seks aktørene ble fire rapportering forespurt om detaljert informasjon gjennom et spørreskjema ved forrige.

4.3 Våre negative påvirkninger og tiltak

Troms Kraft har gjennomført en kartlegging for å identifisere våre negative påvirkninger på grunnleggende menneskerettigheter og anstendige arbeidsforhold i egen virksomhet, i vår leverandørkjede, og i samarbeidet med våre forretningspartnere. Kartleggingen har vist at den største risikoen for vesentlig negativ påvirkning er i vår leverandørkjede/vårt samarbeid med forretningspartnere. Det er imidlertid også områder i egen virksomhet hvor det er noe risiko for negativ påvirkning, men her vurderer

¹ De ekskluderte forretningsforbindelsene (transaksjonsbeløp < NOK 50 000) utgjør til sammen 3,9 % av det samlede transaksjonsbeløpet i 2023, og utgjør således en uvesentlig andel.

vi risikoen som lav da de er godt håndtert gjennom etablerte rutiner og prosesser. Vi har på bakgrunn av dette vektlagt tiltak i leverandørkjeden og blant forretningspartnere.

Vi har avdekket faktiske negative konsekvenser og/eller vesentlig risiko for negative konsekvenser relatert til tre av våre aktiviteter/leverandører/forretningspartnere. Risikoene på hvert område og tilhørende tiltak for å forebygge, begrense eller stanse kartlagte konsekvenser er presentert i egne tabeller nedenfor.

Åpenhetsloven stiller krav om at redegjørelsen oppdateres minimum årlig, og ellers ved vesentlige endringer i risiko. Den faktiske negative konsekvensen ble avdekket kort tid før den årlige redegjørelsen, og den vesentlige risikoen ble avdekket i forbindelse med den årlige aktsomhetsvurderingen. På bakgrunn av dette har vi valgt å opplyse om disse forholdene først i denne årlige rapporteringen for regnskapsåret 2023.

Tabell 1 - Funn 1, faktiske negative konsekvenser

Aktivitet	De negative påvirkningene relaterer seg til Troms Kraft As sitt arbeid med strategisk utvikling av konsernet. Helt konkret gjelder dette innkjøp av profileringsartikler.
Faktiske negative konsekvenser	<p>I starten av 2024 ble det avdekket brudd på anstendige arbeidsforhold i én av våre leverandørkjeder. Bruddet gjelder en underleverandør med hovedkontor i Europa, med produksjonslokasjon i Kina. Bruddet er også et avvik fra Troms Kraft-konsernets etiske retningslinjer for leverandører. Den faktiske negative konsekvensen relaterer seg til:</p> <ul style="list-style-type: none"> • Overdreven bruk av overtid <ul style="list-style-type: none"> ○ Overtidsbruken var i strid med maksimumsgrensene i den nasjonale lovgivningen i det aktuelle landet ○ Det er dokumentert (og verifisert av tredjepart) at overtiden var betalt • Lavt lønnsnivå <ul style="list-style-type: none"> ○ Lønnsnivået var vesentlig lavere enn den beregnede levelønnen for området ○ Lønnsnivået var i tråd med minstelønnskravene i den nasjonale lovgivningen i det aktuelle landet • Brudd på Troms Krafts etiske retningslinjer for leverandører <ul style="list-style-type: none"> ○ Våre etiske retningslinjer stadfester at våre leverandører skal følge internasjonalt anerkjente standarder for arbeidstakerrettigheter, samt at leverandører skal etterleve nasjonale lovgivninger <p>Uavhengig, nøytral tredjepart har verifisert at forholdene knyttet til helse og sikkerhet på arbeidsplassen var av tilfredsstillende kvalitet – også sett mot internasjonale standarder.</p>
Vesentlig risiko for negative konsekvenser	Det er ikke avdekket vesentlige risikoer for negativ påvirkning utover de allerede avdekkede faktiske negative påvirkningene.
Geografi	Europa og Kina
Overordnet mål	Alle leverandører skal signere og etterleve Troms Kraft-konsernets etiske retningslinjer for leverandører.
Tiltak	Tiltak er iverksatt i henhold til våre rutiner som angir at begrensende tiltak skal forsøkes før eventuelle stansende tiltak vurderes. Det er gjennomført møter med vår norske førsteleverandør, og produsent/underleverandør er bedt om å fremlegge ytterligere informasjon, plan for korrigerende tiltak, forventet effekt, og oppdatert status på arbeidsforholdene. Tiltaket er under oppfølging.
Forventede resultater	Stanse den negative påvirkningen. Det forventes at leverandøren etterlever Troms Kraft-konsernets etiske retningslinjer for leverandører gjennom å redusere overtidsbruken til et nivå som er innenfor den nasjonale lovgivningen, og foreta en evaluering av lønnsnivået.

Tabell 2 - Funn 2, Risiko vi har ønsket å prioritere

Aktivitet	De negative påvirkningene relaterer seg til Troms Krafts arbeid med drift og vedlikehold av eiendommer og fellestjenester.
Faktiske negative påvirkninger	Det er ikke avdekket faktiske negative konsekvenser.
Vesentlig risiko for negativ påvirkning	Det er en rekke kjente bransjerisikoer knyttet til drift og vedlikehold, inkludert kantinedrift og renhold- og vaktmestertjenester. I 2023 varslet Arbeidstilsynet at renholdsbransjen har en rekke risikodrivere, herunder mange ansatte med utenlandsk bakgrunn, få krav til utdanning, fysisk belastende arbeid og ubekvemme arbeidstider ² . Risikoene i bransjen relaterer seg særlig til arbeidsvilkår: <ul style="list-style-type: none"> • HMS-forhold • Utnyttelse av fremmedarbeidere • Brudd på minstelønnsbestemmelsene
Geografi	Norge
Overordnet mål	Alle leverandører skal signere og etterleve Troms Kraft-konsernets etiske retningslinjer for leverandører.
Tiltak	Vi vurderer at området er i utgangspunktet tilstrekkelig håndtert, men gitt den iboende risikoen, og vår relativt gode påvirkningsmulighet, er dette et område vi ønsker å prioritere i 2024 gjennom en spesifikk og detaljert oppfølging av utvalgte forretningspartner(e).
Forventede resultater	<ul style="list-style-type: none"> • Forebygge og begrense risikoen for brudd på arbeidsvilkår • Styrke vår egen forståelse av våre potensielle negative påvirkninger. • Kontrollere etterlevelse av Troms Kraft-konsernets etiske retningslinjer, og hvis aktuelt påvirke til god etterlevelse.

Tabell 3 - Funn 3, Risiko vi har ønsket å prioritere

Aktivitet	De negative påvirkningene relaterer seg til Fjuel Tromsøs arbeid med utbygging og drift av landstrømsanlegg i Tromsø. Helt konkret gjelder dette innkjøp av tjenester fra leverandører i bygg- og anleggsbransjen.
Faktiske negative påvirkninger	Det er ikke avdekket faktiske negative konsekvenser.
Vesentlig risiko for negativ påvirkning	Rapporter fra Arbeidstilsynet og bransjens egne rapporteringer viser at det er en rekke risikofaktorer relatert til lønns- og arbeidsvilkår. Vi vurderer risikoen relatert til HMS-forhold som vesentlig.
Geografi	Norge og utland
Overordnet mål	Alle leverandører skal signere og etterleve Troms Kraft-konsernets etiske retningslinjer for leverandører
Tiltak	Vi vurderer at området er i utgangspunktet tilstrekkelig håndtert, men gitt den iboende risikoen, og vår relativt gode påvirkningsmulighet, er dette et område vi ønsker å prioritere gjennom en spesifikk og detaljert oppfølging av utvalgte leverandører.
Forventede resultater	<ul style="list-style-type: none"> • Forebygge og begrense risikoen for brudd på arbeidsvilkår. • Kontrollere etterlevelse av Troms Kraft-konsernets etiske retningslinjer, og hvis aktuelt påvirke til god etterlevelse. • Få bedre oversikt over leverandørkjeden, og bedre forståelse av risikoene i leverandørkjede

²<https://kommunikasjon.ntb.no/pressemelding/18111730/fortsatt-behov-for-tilsyn-med-renholdsbransjen?publisherId=14974413&lang=no>

5 Veien videre

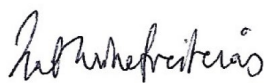
Troms Kraft-konsernet skal være en ansvarlig samfunnsaktør, og vi skal gjennom samarbeid og dialog bidra til at også våre leverandører og forretningspartnere drifter sine virksomheter på ansvarlig vis.

Vi vil fortsette arbeidet med å identifisere og forstå de negative påvirkningene som følger av vår egen virksomhet. Vi skal i tiden fremover videreutvikle vår tilnærming og metodikk til arbeidet med grunnleggende menneskerettigheter og anstendige arbeidsforhold, og prioritere tiltaksgjennomføring slik at vi oppnår våre mål på området. Vi skal aktivt bruke vår kunnskap og påvirkningsmulighet til å bidra til små og store endringer.

Alta, 11. juni 2024



Inge K. Hansen
Styrets leder



Kathrine Tveiterås
Nestleder



Marianne Abeler
Styremedlem



Alf Eirik Røkenes
Styremedlem



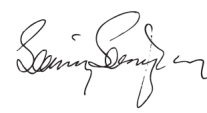
Rolf Inge Roth
Styremedlem



Eivind Andersen
Ansattvalgt styremedlem



Anita Foshaug
Ansattvalgt styremedlem



Semming Semmingsen
Konsernsjef



tromskraft.no